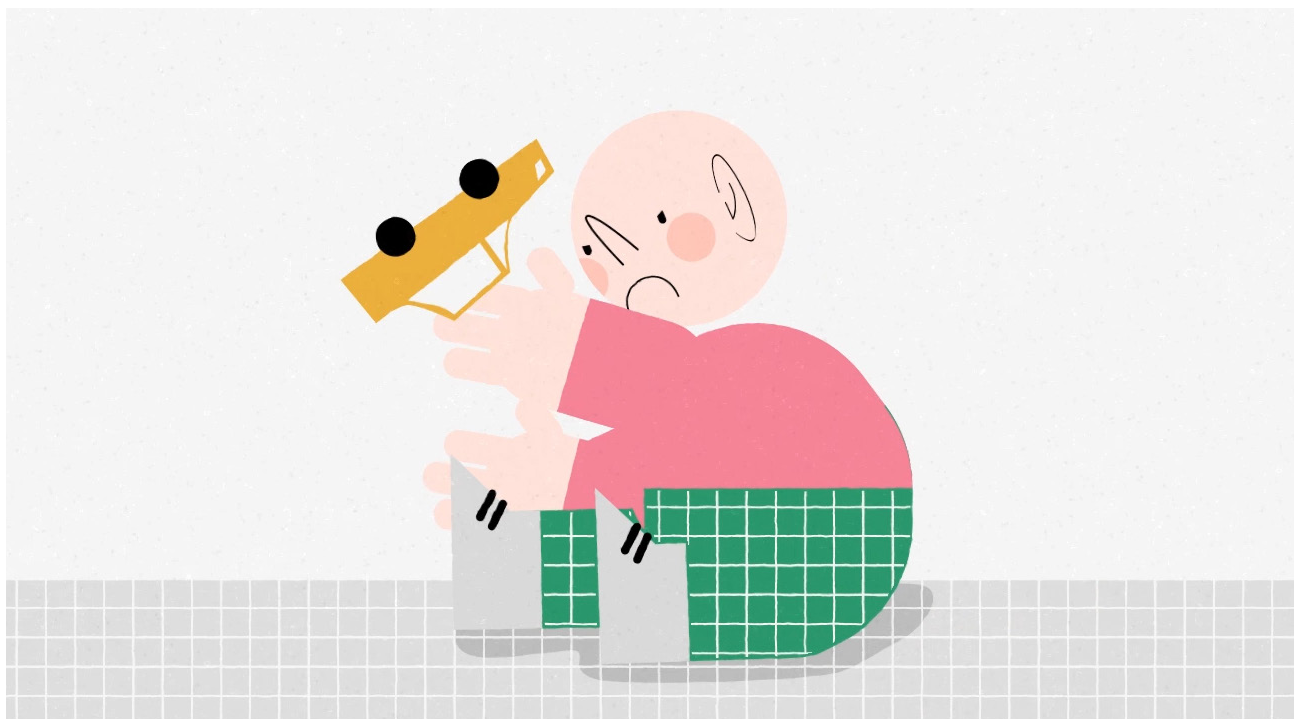


BAGGRUNDSARTIKEL TIL FOA-PROJEKTET 'LEG I DAGPLEJEN'

# Udsathed i dagplejen

Christian Quvang, Docent, ph.d & Lektor

UC SYD Forskning for FOA



**FOA**

# Udsathed i dagplejen - tre områder med behov for stilladsering - en baggrundsartikel

” **Altså ham jeg har, som er udsat, må jeg støtte i alt... fx hvis han er væltet, kan jeg sige: "Ej, så må man gerne græde, så han ved, det er ok at græde i en sådan situation..."**  
Dagplejere med fokus på 'udsathed i dagplejen'

” **Nogle ting sidder jo også bare på rygraden... det er svært at sætte ord på**  
Dagplejere med fokus på 'udsathed i dagplejen'

## Introduktion

Udsathed er et kendt og veldefineret begreb i forhold til især unge og voksne og bl.a. defineret af Socialstyrelsen\*. Udsathed er bl.a. i 2017 formuleret i 50 risikofaktorer, der kan læses som en oversigt.

I denne meget omfattende definition berøres en lang række indikatorer for udsathed, professionelle skal være opmærksomme på. Perspektivet er dog her generelt og ikke specifikt rettet mod 0 til 3 årsalderen.

I regi af projekt 'Leg i dagplejen', hvor fokus er på små børn i 0 – 3 årsalderen har begrebet dog en noget anden karakter, idet barnet på mange måder så tidligt i sit liv ikke vil have været disponeret særligt længe for udsathed i en eller anden form, med de konsekvenser det måtte have.

På trods heraf er der alligevel en række omstændigheder i barnets hverdagsliv, der kan have haft-, har- eller vil få indflydelse på barnets liv, trivsel og læring og dermed også kvalitet og kvantitet i barnets leg; altså hvor godt og hvor meget der er blevet leget.

Grundlæggende er udsathed defineret i en global kontekst i Konventionen om Barnets rettigheder (1989 og ratificeret i Danmark 1991), hvor barnets ret til at udvikle sig gennem leg og læring stadfæstes som vægtige elementer, der ikke må diskrimineres, der modvirker udsathed. Ligesom det i forhold til udsathed stadfæstes, at alle børn stilles lige og ikke må diskrimineres. Med denne tekst og tilslutningen hertil er den overordnede ramme for udsathed klart defineret. Disse rammer gælder også, og måske i særlig grad, for de 0 – 3årige.

\* <https://socialstyrelsen.dk/unge/kriminalitet/redskaber/problemskabende-ungegrupperinger/viden-om-born-og-unge-i-risiko/de-50-risikoindikatorer>

# Udsathed som begreb

På det nationale plan er Serviceloven, sammen med anbringelsesreformen, rammen for varetagelsen af barnets sociale tarv med mulighed og pligt for at underrette myndighederne, hvis barnets udvikling er truet, når forældre og andre forældremyndighedsindehavere af forskellige årsager ikke selv kan varetage forældreopgaven.

I dette FOA-projekt vil fokuspunktet udsathed have disse generelle referencer som baggrund, men helt konkret vil udsathed i FOA-projektet tage udgangspunkt i 0 – 3-åriges børns hverdagsliv og dermed de typiske variable, der kan have betydning for udvikling af- og eksponering for udsathed.

## Udsathed og projekt 'Leg i dagplejen'

I projekt 'Leg i dagplejen' er udsathedsbegrebet ydermere begrænset af en række fravalg vedrørende ellers aktive og stærkt virksomme faktorer som køn, rural og urban kontekst, etnicitet, kulturel-, social- og økonomisk kapital og resurser.

Disse absolut vigtige faktorer fravælges som variable i projektet, i og med datamaterialet i form af interview og observationer ikke rummer valide og solide informationer om disse faktorer. Ydermere er der i nærværende projekt i høj grad fokuseret på lege relaterede aspekter i dagplejebarnets sociale aktivitet og individuelle udvikling, som det også fremgår af projektbeskrivelsen .

Der anlægges således her et perspektiv, der kan siges at være børnenært, idet betydende faktorer for udsathed i langt højere grad knyttes til de små børns hverdagsliv i en pasningskontekst og det i forhold til tre temaer, der kan udpeges som relevante for indhentning af ny viden om processer med betydning for små børns udvikling af fx leg og læring, sammenholdt med de strukturelle rammer herfor.

Med perspektivet på udvikling, her forstået som kompetenceforøgelse på både individ- og miljø niveau, følger naturligt også et blik på faktorer, der kan afspore eller forhindre udvikling og dermed skabe udsathed. For at etablere en systematisk tilgang, der forener praksisfelter med centrale psykologiske, pædagogiske teoretiske temaer, er der tre temaer, der i særlig grad vedrører udsathed og indikatorer herfor:

1. Individuelle personlighedsfaktorer knyttet til sprog, motorik og kognition
2. Aktivitetstyper og artefakter i dagplejens praksis knyttet til leg, læring og organisation
3. Inkluderende og ekskluderende faktorer og processer i dagplejen knyttet til interaktion og relationer

# FCCERS-R screeningsredskab

For at kunne præcisere perspektivet omkring balancen mellem udvikling og udsathed vil det være produktivt at anvende systematiske observationer, der dels kan screene niveauer af udsathed på individniveau, dels afdække strukturelle aspekter med betydning for fx leg, læring og relationer.

En sådan systematik til brug i dagplejeregi er udviklet i Family Child Care Environment Rating Scale eller FCCERS -R\* , der altså kan medvirke til at lokalisere udsathed og 'særlige behov'. Det er vigtigt at forstå, at dette screeningsredskab IKKE har fokus på det enkelte barn eller den enkelte ansatte, men at fokus er på børnemiljøet forstået som de rammer og processer, der sammen definerer kvaliteten af et daglejetilbud.

Et vigtigt perspektiv i dette screeningsredskab vedrører også de handlinger og rammer, der rent faktisk modvirker udsathed, og dermed kan ses som vejledende, støttende og stilladserende for etablering af et udviklende børnemiljø også når fokus er leg og læring.

FCCERS - R er et internationalt anerkendt og anvendt evidens- og forskningsbaseret screeningsredskab. Redskabet er udviklet til at afdække kvaliteten af dagplejen og herunder sociale samspil i børnegrupper i dagplejen generelt mellem både børn og mellem børn og voksne.

Dermed vil anvendelse af FCCERS - R også kunne kvalificere stilladsering og støtte af børns leg i dagplejen. FCCERS - R er specifikt udviklet til dagplejen, både i forhold til aldersgruppen og i forhold til den organisatoriske ramme, en dagpleje repræsenterer.

Som "Småbørnsmiljøvurderingsskala" er redskabet bygget op omkring 38 punkter, der er samlet i syv underskalaer:

- Plads og indretning
- Ansattes rutiner for personlig pleje
- Sprog og literacy
- Læringsaktiviteter
- Interaktion
- Organisationsstruktur
- Forældre og ansatte.

For hver af de syv underskalaer er der en række 'Punkter' eller indikatorer, 38 i alt, varierende mellem tre og 11 forskellige, der alle kan scores på en skala fra 'Utilstrækkelig', 'Minimal', 'God' til 'Udmærket'. For hvert vurderingspunkt der udregnes en score, der så giver et samlet billede af hver af de syv underskalaer.

\* FCCERS-R (Family Child Care Environment Rating Scale®, Revised Edition) er et observationsmateriale til vurdering af børnemiljøet i private hjem hos dagplejere. Bogen indgår i en serie af fire udgivelser (skalaer), der deler samme format og pointsystem. Hver udgivelse (skala) vurderer en aldersgruppe og/eller en type udviklingsmiljø for børn.

FCCERS-R er designet til at vurdere børnemiljøet for børn fra fødslen til 12 år.

FCCERS-R vurderer minimumskravene til miljøet for en bred aldersgruppe med det mål at sikre børns sundhed og sikkerhed, passende stimulation gennem sproget og aktiviteter samt et varmt støttende samspil mellem børn og voksne

Harms, T., Cryer, D. & Clifford, R.M. (2019). FCCERS-R. Børnemiljøvurderingsskala til dagpleje. Frederiksberg. Hogrefe.

# Sprog, motorik og kognition

Enhver systematik af den kompleksitet, et menneskes aktivitetsformer rummer, vil være forbundet med kompromisser og generaliseringer.

På den ene side er der grund til at respektere de tematiske valg, der er truffet i FCCERS – R, men i nærværende kontekst har det på den anden side været nødvendigt og produktivt i forhold til forskningsspørgsmålet at begrænse og flytte 'Punkter', som det hedder i FCCERS – R, for at udvalgte aktivitetsformer med relevans for udsathed kan analyseres mest meningsfuldt.

Brugen af FCCERS – R er i denne kontekst jo ikke at screene, men i stedet systematisk at arbejde med temaer relateret til forskningsspørgsmålet i nærværende projekt. Det betyder konkret, at flere 'Punkter' flyttes, hvilket vil fremgå i nedenstående afsnit.

I det følgende præsenteres de tre ovenfor præsenterede temaer knyttet til FCCERS- R. I præsentationen vil der alene blive refereret til scoringer på skalaens laveste værdier, 'Minimal' og 'Utilstrækkelig', med den begrundelse, at der her er fokus på udsathed, hvorved de to laveste scoreværdier er relevante indikatorer.

## FCCERS – R og individuelle personlighedsfaktorer knyttet til sprog, motorik og kognition

Sprog som tema er i fokus i Underskalaen 'Sprog og literacy', der dækker tre områder benævnt som 'Punkter', der tilsammen indrammer barnets muligheder for i dagplejen at udvikle implicite og eksplicite sproglige kompetencer samt brug af litteratur i forbindelse med fx højtlesning. De tre 'Punkter' er:

13. Hjælp til børnene med at forstå sprog, hvor udsathed knytter sig til sprogpraksis, der er 'Utilstrækkelig': "Der er begrænset eller ingen samtale med børnene" til 'Minimal': " Der er en moderat mængde af tale med børn under rutiner og leg".

14. Opmuntring af børnene til at bruge sproget, hvor udsathed vedrører 'Utilstrækkelig' sprogligt stimulerende miljø i form af at blive "... afholdt fra at bruge verbal eller nonverbal kommunikation det meste af dagen (fx reagerer den ansatte negativt; børnene bliver ofte bedt om at tie stille; spædbørn bliver ignoreret eller isoleret)" til 'Minimal' "Der er en moderat mængde af positive verbale eller nonverbale reaktioner på børnenes forsøg på at kommunikere i løber af dagen; børnene bliver kun lidt eller slet ikke ignoreret, og det samme gælder for negativ respons".

15. Brug af bøger med børnene, hvor udsathed vedrører 'Utilstrækkelig' stimulerende bogligt miljø, hvor der er "... færre end seks egnede bøger henvendt til spædbørn/tumlinger tilgængelige det meste af dagen." til 'Minimal', hvor, "Der er mindst seks egnede bøger, men ikke færre end tre for hver indskrevet aldersgruppe tilgængelige dagligt det meste af dagen."

# Opsummering

For motorik; se Underskala 'Læringsaktiviteter' for Punkt 16; Finmotorik, Punkt 18; Musik og bevægelse samt Punkt 26; Aktiv fysisk leg.

For kognition; se Underskala 'Læringsaktiviteter' for Punkt 17; Krea, Punkt 21; Matematik og tal, Punkt 22; Natur og science og Punkt 25; Brug af teknologi.

1. FCCERS – R og Aktivitetstyper og artefakter i dagplejens praksis knyttet til leg, læring og organisation  
For Leg, læring og organisation; se Underskala 'Læringsaktiviteter' for Punkt 19; Klodser, Punkt 20; Rollelege, Punkt 23; Sand- og vandleg samt Underskala 'Organisationsstruktur' for punkt 32; Fri leg, Punkt 33; Legeaktiviteter for hele gruppen.

2. FCCERS – R og inkluderende og ekskluderende faktorer og processer i dagplejen knyttet til interaktion og relationer  
For interaktion og relationer; se Underskala 'Interaktion' og Punkt 27; Vejledning i leg og læring, Punkt 28; Interaktion mellem ansatte og barn, Punkt 29; Regler for god orden og Punkt 30; Interaktion mellem børn samt Underskala 'Organisationsstruktur' Punkt 34; Minimumskrav for børn med funktionsnedsættelse.

## Opsummering

Med denne eksemplificering af, hvordan FCCERS – R er opbygget og anvendes i forhold til screening, er der introduceret et systematisk redskab til at støtte lokalisering af begrebet udsathed i forhold til tre centrale felter i enhver dagplejepspraksis. der faktisk også kan anvendes i en forskningskontekst i forhold til at lokalisere og analysere faktorer med betydning for det, der bredt kan defineres som børnemiljø og dermed fokus for FCCERS – R.

I det følgende vil enkelte udvalgte 'Punkter' fra FCCERS – R blive anvendt i forhold til den indsamlede empiri i projekt 'Leg i dagplejen'. Med praksiseksempler er det hensigten at illustrere, hvordan opmærksomhed på udsathed kan skærpe fokus på initiativer, der støtter og stilladserer leg i dagplejen.

Det skal understreges, at der alene er tale om nedslag i tre nøje udvalgte eksemplariske praksiseksempler, og at disse eksempler selvklart ikke tilnærmelsesvis dækker det omfattende indsamlede datamateriale i projektet.

# Analyse af data vedr. støtte og stilladsering af børns leg i dagplejen og tre FCCERS – R temaer

Med denne analyse præsenteres tre nedslag i datamaterialet, der perspektiveres på basis af FCCERS – R. Når der i dette skriv er fokus på udsathed, ville det være oplagt især at fokusere på de kategorier i FCCERS – R, der beskriver kritiske forhold i børnemiljøet, som det beskrives i kategorierne 'Utilstrækkelig' og 'Minimal'.

Men da datamaterialet, heldigvis, i høj grad afspejler de gode fortællinger i dagplejeparksis, vil fokus i analyserne tage udgangspunkt i kategorierne 'God' og 'Udmærket' i stedet. Ved at gøre dette fremhæves netop de elementer, der skaber og vedligeholder et godt børnemiljø og samtidig antydes de elementer, der ville være kritisable og bidrage til et dårligt børnemiljø.

## Praksiseksempel # 1: Sprogstimulering,

Data:

En dagplejers egen rapportering om en legesituation hjemme i dagplejen

Underskala:

Sprog og literacy Punkt: 14: Opmuntring af børnene til at bruge sproget

Legesituation:

"2 drenge på 2,5 og næsten 2 år beslutter sig for at lege med LEGO-Duplo. Jeg (dagplejer) deltager også i legen".

Legebeskrivelse:

"Den anden dreng sætter dyrene i en indhegning vi selv laver. Drengen gestikulerer at det er svært at sætte hegnet sammen og beder om min hjælp, i fællesskab, og med hjælp fra den anden dreng, får vi hegnet samlet. Hvad spiser dyrene, spørger jeg? "De biser græs", siger drengene og siger smaskelyde og uhhh.

Drengene finder en løve og en tiger, og de er meget farlige!! Waahhh råber drengene højt, og den ene dreng får lyst til at løbe hurtigt ligesom tigreren, og den anden dreng synes det ser sjovt ud og løber med. Nu har legen udviklet sig til en løbe-leg, og tigreren og løven løber rundt og er meget farlige. Jeg siger at tigreren og løven er meget farlige, og jeg bliver helt forskrækket, når de brøler. Tigreren og løven vil spise hinanden.

Nu vil drengene lege med maskinerne. Jeg benævner maskinernes navne (rendegraver, traktorer, kranvogn). Vi benævner maskinernes farver, og vi taler om hvad maskinernes funktion er, fx traktoren kører på marken, og gør marken klar til korn. Maskinerne siger høje brummelyde, lige så læberne blaffer!"

Med dette selvrappede eksempel på en særdeles dynamisk og intens legesituation, med en høj grad af involvering fra dagplejeren og de to drenge, ses et eksempel på støtte og stilladsering til leg, der fremstår eksemplarisk og 'lige efter bogen'.

I forhold til FCCERS – R og scoren 7 svarende til 'Udmærket' er kriteriet for denne højeste scoring netop en præcis karakteristik af situationen som: "Den ansatte tilføjer flere ord og tanker til, hvad børn siger...", og "Den ansatte stiller børnene enkle spørgsmål (fx stiller spædbørn spørgsmål og besvarer dem; yngre. børn bliver stillet 'hvad' eller 'hvor' spørgsmål; ældre børn stilles 'hvorfor' eller 'hvordan' spørgsmål).

Med denne score og beskrivelse er det klart, at der er tale om et eksemplarisk støttende og stilladserende børnemiljø. Dagplejeren eller den ansatte demonstrerer her, hvad der skal til for at støtte sproglig-, social- og faktisk også kognitiv udvikling mere generelt.

I følge FCCERS- R ville en utilstrækkelig eller minimal støtte og stilladsering fx bestå i at "Børn bliver afholdt fra at bruge verbal eller nonverbal kommunikation det meste af dagen..." og "Sprog bliver kun brugt til at styrebørnenes opførsel (fx fører den ansatte ikke samtaler med børnene eller opmuntrer dem til at kommunikere".

## **Praksiseksempel # 2: Interaktion mellem dagplejer og barn**

Data:

Uddrag fra et fokusgruppeinterview

Underskala:

Interaktion: Punkt 28: Interaktion mellem ansatte og barn

Legesituation

"Det er vigtigt, at barnet kan finde ro i en måske stresset dag og at denne mulighed tilbydes af os som dagplejere fx i en afskærmet situation 'i et hjørne', så at leg som en iboende aktivitet i barnet kobles på muligheder for at gøre en tidlig indsats og for at spotte udsathed".

Med dette citat fra en ansat peges der på den særlige kvalitet, et børnemiljø må repræsentere, når fokus er på relationen mellem den ansatte og et barn. Citatet vidner om en ansat, der ser nuanceret på børns signaler og samtidig ser, at disse signaler kan være indikatorer på manglende trivsel, læring og udvikling. At få øje på spæde tegn på udsathed er en forpligtigelse alle ansatte har og bør følge op på. Som nævnt viser en vurdering af citatet, at der er tale om en ansat med et rettidigt blik for noget, der kunne blive vanskeligt.

At inddrage FCCERS- R for at gennemføre en mere systematisk analyse af situationen vil være oplagt på basis af Punkt 28: Interaktion mellem ansatte og børn. En utilstrækkelig pædagogisk tilgang til det ovenfor refererede praksiseksempel ville være karakteriseret af flg. tilgang "Der er mangel på respons på eller involvering med børnene fra den ansattes



side ... ” og ”Der er mangel på varm eller responderende fysisk kontakt... ”.

I citatet spores den stik modsatte forståelse båret af, det der i FCCERS – R karakteriseres med scoren 5 og karakteristikkene God, hvor det hedder, at der er tale om ”Hyppige positive verbale og fysiske interaktioner mellem den ansatte og barn i løbet af dagen... ” og videre ”Den ansatte udviser respekt for børnene... ” samt ”Den ansatte responderer sympatisk, når denne hjælper børn, der er kedede af det eller er kommet til skade eller er vrede”.

Scoren 5 er i dette praksiseksempel et billede på vigtigheden af, at den ansatte ikke kun er empatisk, men ydermere forholder sig foregribende til børns risiko for at opleve situationer med udsathed og eksklusion.

### **Praksiseksempel # 3: Legeaktiviteter for hele børnegruppen.**

Data:

Observation i legestue

Underskala:

Organisationskultur: Punkt 33: Legeaktiviteter for hele gruppen

Legesituation

”Der blev aldrig lukket ned for den fysiske deltagelse og der blev ikke ’hegnet ind’ – nærmest tværtimod, i og med de voksne opfordrede til at blive ved med at udfolde sig fx i fysiske aktiviteter. Det skete fx i et bassin med bolde eller kugler. Børnene kunne rutsje ned i dette bassin. Her var de gode til selv at organisere turtagning. De voksne var opmærksomme på udfordringerne i aktiviteten. Hvis de fx ramte andre i legen, så var den voksne meget forsigtig i processen med at gelejde barnet tilbage i legen og i fællesskabet”.

Stilladseringen i denne observation er helt klart til stede, idet der er tale om ansatte, der forudser, hvad der kan ske i den aktuelle lege situation og i forlængelse heraf skærmer børnene fra, hvad der kunne opleves som for voldsomme oplevelser for barnet. Samtidig er der en opmærksomhed mod at få barnet ind i legen igen. For at validere denne observation i forhold til et videnskabeligt grundlag kan FCCERS – R inddrages den her præsenterede observation.

Med dette standardiserede beskrivelses- og scoringsredskab kan den viste observation beskrives svarende til den højeste score 7 med følgende beskrivelse:

”Gruppeaktiviteterne er planlagt for at maksimere børns oplevelse af succes ... ” og ”Den ansatte engagerer sig i pædagogisk interaktion med små grupper og individuelle børn, såvel som med hele gruppen...”

# Konklusion

I FCCERS – R er den laveste score vedr. Legeaktiviteter for hele gruppen relateret til score 1, der bl.a. er karakteriseret ved "Der er kun meget få muligheder for den ansatte til at interagere med børnene individuelt eller i små grupper" og "Aktiviteten, der bliver udført i grupper, er normalt upassende for børn (fx er indholdet for svært, børnene er ikke interesserede ...", samt "Den ansatte opfører sig ofte negativt, når børnene ikke er gode til at deltage i grupper ...". Hvis en legeobservation kunne beskrives svarende til denne score, ville børnemiljøet i høj grad kunne siges at bidrage til

Med denne score på 7 i eksemplet er det oplagt, at der her er etableret et børnemiljø, der stimulerer børns legelyst aktuelt både socialt og individuelt, og samtidig aktivt modvirker, at 'truende' situationer kommer til at forhindre adgang til deltagelse i aktiviteten.

Med den ansattes pædagogiske måde at forholde sig til situationen i observationen er denne med til at skabe deltagelsesbaner og inklusion for barnet og samtidig stimulere de andre børns forståelse af, at en sådan situation kan opleves forskelligt.

På denne måde modvirkes udsathed i en social kontekst. Stilladseringen foregår her i forhold til flere niveauer; et individuelt og et socialt, som der scores efter, men også motorisk og emotionelt er der meget på spil for de involverede børn og den ansatte i denne ganske almindelige situation fra en dagplejepsaksis.

## Konklusion

I denne artikel er der fokuseret på blot tre centrale temaer ud af utallige andre lige så vigtige eller måske vigtigere, når der er fokus på udsathed. Hensigten med denne artikel og analysen, der ligger bag, har været at eksemplificere helt ordinære hændelser i dagplejens praksis, der på den anden side kræver særlig opmærksomhed og viden for at dagplejeren skal kunne forholde sig til udsathed. Her er fokus altså den form for udsathed, der synes usandsynlig og umærkelig, men som altid, også i almindelig dagplejepsaksis, kan være en realitet.

Som det fremgår, kan udsathed relateres til tre områder: 1) Individuelle personlighedsfaktorer knyttet til sprog, motorik og kognition, 2) Aktivitetstyper og artefakter i dagplejens praksis knyttet til leg, læring og organisation og 3) Inkluderende og ekskluderende faktorer og processer i dagplejen knyttet til interaktion og relationer. Til disse tre områder knytter der sig så en lang række rammer og aktiviteter, der udgøres af hverdagslivet i dagplejen, altså alt det der foregår fra barnet afleveres om morgenen til det hentes senere på dagen.

I analysen er der givet et eksempel fra hvert af de tre områder, der vedrører centrale aktiviteter og rammer i dagplejen, og de tre eksempler vedrører 1) Sprogstimulering, 2) Interaktion mellem dagplejer og barn samt 3) Legeaktiviteter for hele børnegruppen.

Analyserne tager udgangspunkt i fokusgrubeinterview, observationer og de indrapporterede praksisfortællinger fra dagplejere, der er indsamlet af forskere fra UC SYD i 4 kommuner i 2019. I forhold til at lokalisere risici for udsathed viser analysen, at der i de tre udvalgte praksiseksempler fra dagplejen er tale om en fra god til udmærket praksis, der ikke umiddelbart giver meget plads til rammer og processer med elementer af udsathed. Det udvalgte empiriske materiale, der i øvrigt er eksemplarisk for den samlede empiri, bekræfter, at der i dagplejen er en praksis, der positivt understøtter børnemiljøet.

I og med dette er konklusionen, kan det også konstateres, at forudsætningerne for et godt legemiljø er til stede. Dette illustreres ligeledes i de tre praksiseksempler, hvor sprog og leg, børnefællesskabet og leg samt leg i forhold til relationen mellem voksen og barn er i fokus. For her viser det sig, at dagplejen i høj grad er støttende og stilladserende i forhold til børns leg ved fx at være bevidst om, hvornår og hvordan, dagplejen har grund til at støtte, stilladsere eller måske ikke foretage sig noget.

Når der kan konkluderes så sikkert omkring denne empiri i form af observationer, fokusgrubeinterview mv., skyldes det ikke mindst anvendelsen af et systematisk redskab til at sammenligne, vurdere og score de mange data, der er indsamlet i dette projekt 'Leg i dagplejen'.

Med FCCERS – R, som et validerende redskab og tilgang til at vurdere børnemiljøet i en dagpleje, åbnes muligheder for at informere og kvalificere den viden og den praksis, der er hverdag i dagplejen for dagplejerne og de pædagogiske assistenter. I analysen er der ved anvendelsen af dette scoringsredskab overvejende blevet scoret i den høje ende af skalaen med 'God' og 'Udmærket' og heraf udledt konklusioner.

På trods af de positive vurderinger, der ikke peger på risici for udsathed, kan det stadig være perspektiverende i de samme vurderinger at forholde sig til, hvad der ville have foranlediget en lav vurdering. Ved at orientere sig i, hvad der ville have givet en lav vurdering, vil dagplejen kunne forholde sig konstruktivt til hvilke rammer og handlinger, der skulle forandres hvorfor.

Med andre ord vil en mere systematisk refleksion over egen praksis kvalificere denne og medvirke til en professionalisering af dagplejen. En professionalisering der vil bidrage til yderligere respekt og anerkendelse fra omgivelserne.

# Perspektiver

Udsathed i dagplejen kan være bestemt af forhold, der relaterer sig til det, der kunne betegnes som et barns bagage i form af sociokulturelle og individuelle livsomstændigheder. Udsathed kan dog også opstå eller endog forstærkes i dagplejen.

For nogle dagplejere er børn i udsatte positioner/med særlige behov en defineret opgave med de anderledes ressourcer, det giver. Med denne viden er det nødvendigt at have en systematisk og reflekteret tilgang til potentiel udsathed. Selv om "Nogle ting sidder jo bare på ryggraden...", med eftersætningen "... det er svært at sætte ord på", peges der netop på det behov, der oplagt er i forhold til ikke kun at have en tavs viden om dette vigtige tema.

For rent faktisk peger citatet på behovet for også at have et sprog for de mekanismer, der kan blive medvirkende og måske afgørende i forhold til at støtte og stilladsere, ikke kun et barns leg, men mere bredt udvikling af et barns livsduelighed.

Det er her et redskab som FCCERS – R med en systematisk tilgang kan anvendes, udvikles og tilpasses i en dagplejekontekst til at blive en støtte for fagligheden og professionaliteten.

Ved at træne brugen af de kategorier, der fortæller os noget om et børnemiljø og kvaliteten af dette, kan dagplejen sammen med andre aktører som fx forældre, dagplejepædagoger og konsulenter i fællesskab gøre noget godt endnu bedre. Ideen med at inddrage FCCERS – R er at skabe en stilladsring af både praksis og teori i dagplejen.

Et andet perspektiv projekt 'Leg i dagplejen' åbner for, er behovet for systematisk at få belyst legens betydning, både når det drejer sig om, hvordan udsatte børns leg påvirkes af deres situation, og når det drejer sig om legens mulighed for at modvirke mulige konsekvenser af udsathed.

Da udsathed medfører risiko for eksklusion er det ligeledes nødvendigt, at fremtidig forskning interesserer sig for, hvordan leg kan understøtte inklusion. Disse komplekse perspektiver er nødvendige systematisk at få belyst praksis og for at kunne argumentere for optimale rammer for alle børn i dagplejen – og ikke kun børn i udsatte positioner.

# Referencer

Harms, T., Cryer, D. & Clifford, R.M. (2019). FCCERS-R. Børnemiljøvurderingsskala til dagpleje. Frederiksberg. Hogrefe.

Larsen, T.J. (2020). Barnets selvvirksomhed gennem leg i dagplejen – dagplejerens rolle. FOA-afrapportering. Esbjerg. UC SYD og FOA.

Pallesen, L & Nielsen, K. W. (2020). Dagplejeres forståelser af små børns leg og dagplejernes stilladsering omkring det. FOA-afrapportering. Esbjerg. UC SYD og FOA.

Pedersen, L.B. (2020). Dagplejernes faglige sprog som redskab til stilladsering af børns leg – Talesproget i legen, ved siden af legen og om legen. FOA-afrapportering. Esbjerg. UC SYD og FOA.

UN (1989). Konventionen om Barnets rettigheder

Serviceoven

UC SYD forskning for FOA

Foråret 2021

Forskningsprojektet 'Leg i dagplejen - Leg som en måde at blive til på'

Find pixi udgave og den animerede video til materialet på

[ucsyd.dk/forskning/leg-og-legekultur-i-dagtilbud](https://ucsyd.dk/forskning/leg-og-legekultur-i-dagtilbud)

[foa.dk/forbund/temaer/p-aa/styrket-paedagogisk-laereplan](https://foa.dk/forbund/temaer/p-aa/styrket-paedagogisk-laereplan)

**Kontakt**

Christian Quvang

UC SYD Forskning

cquv@ucsyd.dk | 7266 2516

UC SYD

Degnevej 16

6705 Esbjerg Ø

[ucsyd.dk/forskning](https://ucsyd.dk/forskning)