

Status for skolefritidsordninger 2016

- færre børn, høje takster, lavere udgifter

Status for skolefritidsordninger 2016

Undersøgelsen er udført af seniorkonsulent Niels Glavind, Bureau 2000 og seniorkonsulent Susanne Pade.

Undersøgelsen er udført på bestilling af

FOA – Fag og Arbejde

Henvendelser:

FOA – Fag og Arbejde

Staunings Plads 1-3

1790 København V

Tlf.: 46 97 26 26

Henvendelser vedr. undersøgelsens tekniske indhold til:

Bureau 2000 – Analyse og forskning

Skråplanet 29

3500 Værløse

Tlf.: 44 66 22 64. www.bureau2000.dk

Copyright: Bureau 2000

ISBN: 87-90771-74-4

Indholdsfortegnelse

Forord	5
1. Hovedresultater	7
2. Udvikling i efterspørgsel efter SFO-pladser	8
3. Åbningstider og struktur	9
4. Takstudviklingen	12
5. Udviklingen i de kommunale budgetter	14
6. Diskussion og perspektiver	16
7. Metode	18

Forord

Den store skolereform fra 2013 har vist sig at indeholde en række elementer, som man i eftertankens klare lys måske kunne ønske havde været mere gennemtænkte. Inklusionen er et godt eksempel, og det skal da også bemærkes, at politikerne allerede er begyndt at overveje, om der er noget i den store reform, som skal gentænkes og gøres bedre.

Et af de elementer, som man med fordel kunne have gjort sig klarere tanker om, er de konsekvenser, det har for skolefritidsordninger og fritidshjem, når skoledagen bliver længere for de yngste børn. Det kræver en stor indsats af det pædagogiske personale at tilrettelægge nogle meningsfulde timer for børnene om eftermiddagen, hvis man kun har dem et par timer, og mange børn er trætte. Det forhold, at efterspørgslen efter plads i skolefritidsordningen "kun" er faldet med ca. 12 pct., tyder på, at det faktisk i stort omfang lykkes at sikre børnene nogle spændende fritidsaktiviteter. Ellers ville endnu flere være faldet fra.

De børn som ikke længere kommer i SFO er typisk enebørn fra familier, hvis indkomster ikke er særligt høje. Fritidsordningerne er ofte udgangspunkt for mange venskaber og for vedligeholdelsen af dem. Det er derfor bekymrende, at en så stor gruppe børn ikke får mulighed for at være en del af fællesskabet, og det er næppe en tilsigtet virkning af reformen. Der er ikke nogen aktuel statistik om, hvor børnene går hen, når de ikke kommer i SFO, fritidshjem eller klub - og heller ikke om konsekvenserne for børnene. Dette burde være et spørgsmål, de ansvarlige politikere satte sig for at afdække.

Der bør sættes på at udvikle børnenes muligheder for sikre fælles fritidsaktiviteter. Dette kan ske ved at sikre en lavere forældrebetaling, som med rimelighed modsvarer det tilbud der betales for. Der er ingen grund til, at forældre til børn i SFO i dag betaler næsten halvdelen af driftsudgifterne, mens der er et loft på 30 pct., hvis børnene er i fritidshjem, og et loft på 20 pct., hvis de er i fritidsklub.

Samtidig kunne der tiltrækkes flere børn i tilbuddet, hvis der er gode fysiske rammer og tilstrækkeligt og kvalificeret personale.

Mogens Bech Madsen

Formand

Pædagogisk Sektor

FOA

1. Hovedresultater

Bureau 2000 har efter anmodning fra FOA i juni 2016 gennemført en spørgeskemaundersøgelse til alle landets folkeskoler, som bl.a. belyser udviklingen i benyttelsen af skolefritidsordninger.¹

Undersøgelsen peger i retning af, at børnenes brug af skolefritidsordninger fra 2015 til 2016 er faldet med 4-5 pct. Dette fald sker i forlængelse af tidlige reduktioner i efterspørgslen, og det vurderes at benyttelsen af skolefritidsordninger siden skolereformen er reduceret med 12 pct. – eller måske lidt mere. Det svarer til, at der er mere end 20.000 børn færre i SFO, end der ville have været, hvis efterspørgslen havde fulgt udviklingen i børnetal.

Det må antages, at den reducerede efterspørgsel hænger sammen med, at skoledagen for de små børn er blevet længere, og varigheden af SFO-ordningen tilsvarende kortere. I dag er SFOerne i gennemsnit åbne om eftermiddagen i ca. 3 timer (det samme som efteråret 2014). Alle har desuden åbent om morgenen, og 85 pct. tilbyder morgenmad.

I forhold den reducerede åbningstid er taksterne fortsat ganske høje. Bureau 2000 har gennemført en rundspørge til alle kommuner om taksterne pr. august 2016. Den gennemsnitlige forældrebetaling er nu 1379 kr. mdl.

En registerundersøgelse fra efteråret 2015 viste på grundlag af 2014-data, at økonomien i høj grad spiller en rolle for, om forældrene synes de har råd til en SFO-plads. De der vælger fritidsordningen fra, er navnlig familier, hvis indkomst lige akkurat er for høj til, at de kan få friplads, og som kun har ét barn i offentlig pasning – så de heller ikke kan få søskenderabat. Desuden får høje takster flere forældre til at fravælge SFOen.

Det vurderes, at den yderligere reduktion i brugen af fritidsordninger, som er sket siden, sandsynligvis har form af, at endnu flere børn må undvære fritidstilbud, hvis forældrene har jævne indkomster, men ikke kan få friplads/søskenderabat.

En analyse af udviklingen i de kommunale budgetter viser, at de kommunale nettodriftsudgifter til skolefritidsordninger (dvs. kommunens udgifter, når forældrebetalingen er trukket fra) siden 2008 er faldet med ca. 1,4 mia. kr. Alene siden 2013 (det sidste år før skolereformen) er faldet på næsten 800 mill. kr. i 2016-priser.

Denne besparelse har tre årsager:

- Den vigtigste årsag er, at der er færre børn i SFO.
- Desuden er enhedsomkostningerne reduceret, fordi åbningstiden er sat ned.
- Endelig betaler forældrene en stadig større *andel* af udgifterne til skolefritidsordningerne.

¹ Spørgeskemaet omhandler desuden skolernes brug af pædagogmedhjælpere og pædagogiske assistenter. Disse forhold vil blive behandlet i en senere rapport.

2. Udvikling i efterspørgsel efter SFO-pladser.

Juni 2016 var 33,3 pct. af skolebørnene i de skoler, hvor der er en skolefritidsordning, optaget i SFOen. Dette tal omfatter ikke børn, som endnu ikke var begyndt i børnehaveklassen i juni 2016. I en række kommuner optages børnene i SFOen om foråret, allerede inden de begynder i 0. klasse. 12 pct. af SFO-børnene var derfor endnu ikke begyndt i skole i juni 2016.

I juni 2015 var der 34,8 pct. af skolebørnene, der var i SFO².

Set i forhold til skolernes elevtal synes efterspørgslen efter SFO-plads således at være faldet med 4-5 pct.³

Det skal bemærkes, at tallene kan være påvirket af en række strukturelle forhold, fx omfanget af "trin" inden for SFOen (om man fx har et klublignende tilbud) og eventuelle ændringer i aldersgrænsen for, hvornår børnene skal forlade SFOen. Disse forhold ændres dog som regel kun langsomt.⁴

Den reducerede efterspørgsel er en fortsættelse af det fald, der kunne konstateres i forbindelse med skolereformen. Fra oktober 2013-oktober 2014 faldt efterspørgslen således med 7-8 pct., når man tager højde for udviklingen i børnetal.⁵ Der synes således at være sket et samlet fald i efterspørgslen efter skolefritidsordninger siden skolereformen på 12 pct. – måske lidt mere.⁶ Det svarer omtrent til, at der er mere end 20.000 færre børn i SFO, end de der ville have været, hvis antallet af indskrevne børn havde fulgt udviklingen i børnetal.⁷

Udviklingen er bl.a. en følge af den længere skoledag for de mindste børn, som får nogle forældre til at spare udgiften til en fritidsordning.

² Idet det forudsættes, at børn, der endnu ikke var begyndt i skole, udgjorde samme andel af SFO-børnene i 2015 som i 2016.

³ 33,3 pct. udgør 95,7 pct. af 33,8 pct.

⁴ 88 pct. af skolerne oplyser således, at rammerne for SFOens virke (åbningstid, trin m.v.) er uændrede i forhold til sidste år. Da eventuelle ændringer kan påvirke efterspørgslen begge veje, er virkningen af sådanne strukturelle ændringer formentlig lille.

⁵ Se evt. "Efterspørgsel efter skolefritidsordninger efter skolereformen - og SFO-taksterne efteråret 2015", FOA-Bureau 2000 juli 2015.

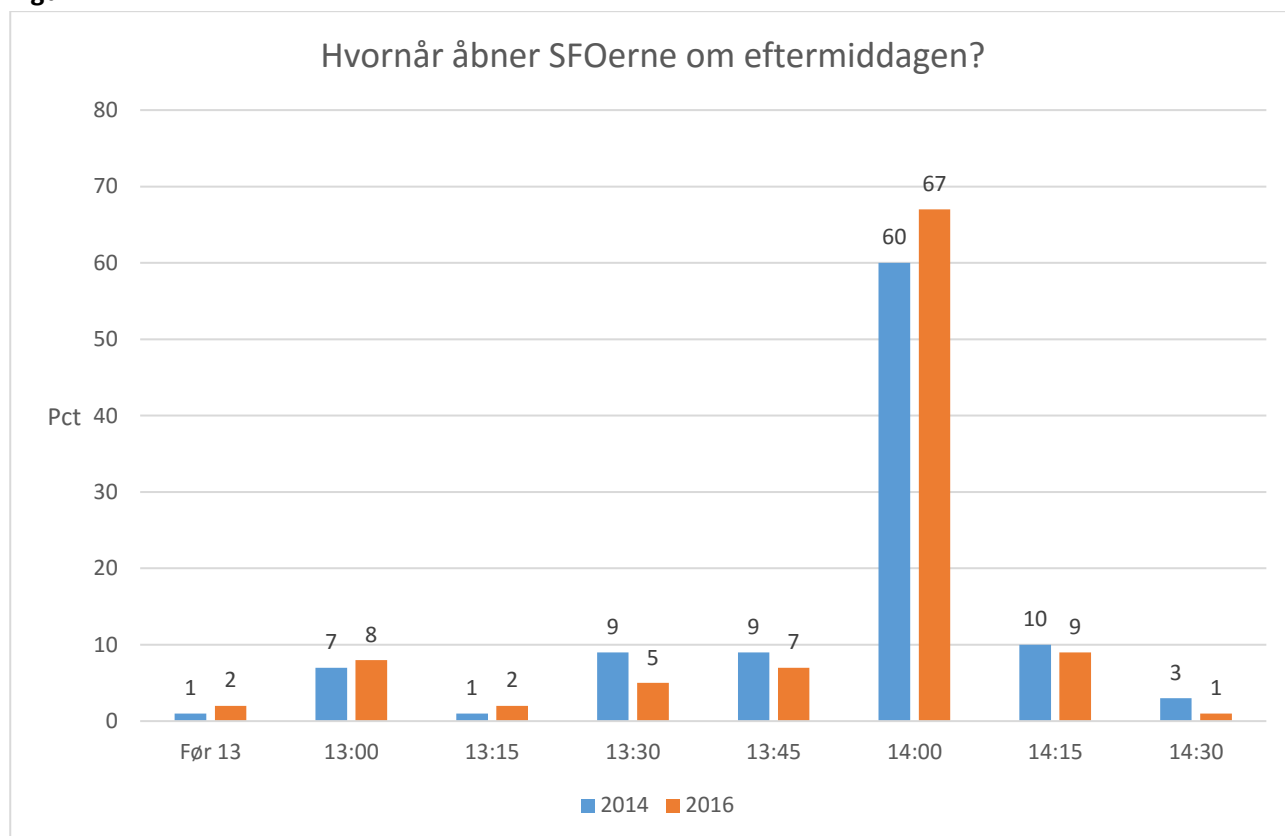
⁶ En nærmere vurdering afventer bl.a. Danmarks Statistiks ressourceopgørelse for 2015. Denne er blevet forsinket og forventes først i slutningen af august 2016.

⁷ Der var 204.292 indskrevne børn i kommunale skolefritidsordninger i efteråret 2014. SFOen benyttes især af børn i 0.-3. klasse. Antallet af elever på disse klassetrin er faldet en smule i perioden, nemlig med 0,1 pct. fra 2013 til 2014 og med 1,8 pct. året efter.

3. Åbningstider og struktur

Figur 1 viser, hvornår skolefritidsordningerne åbner om eftermiddagen.

Figur 1

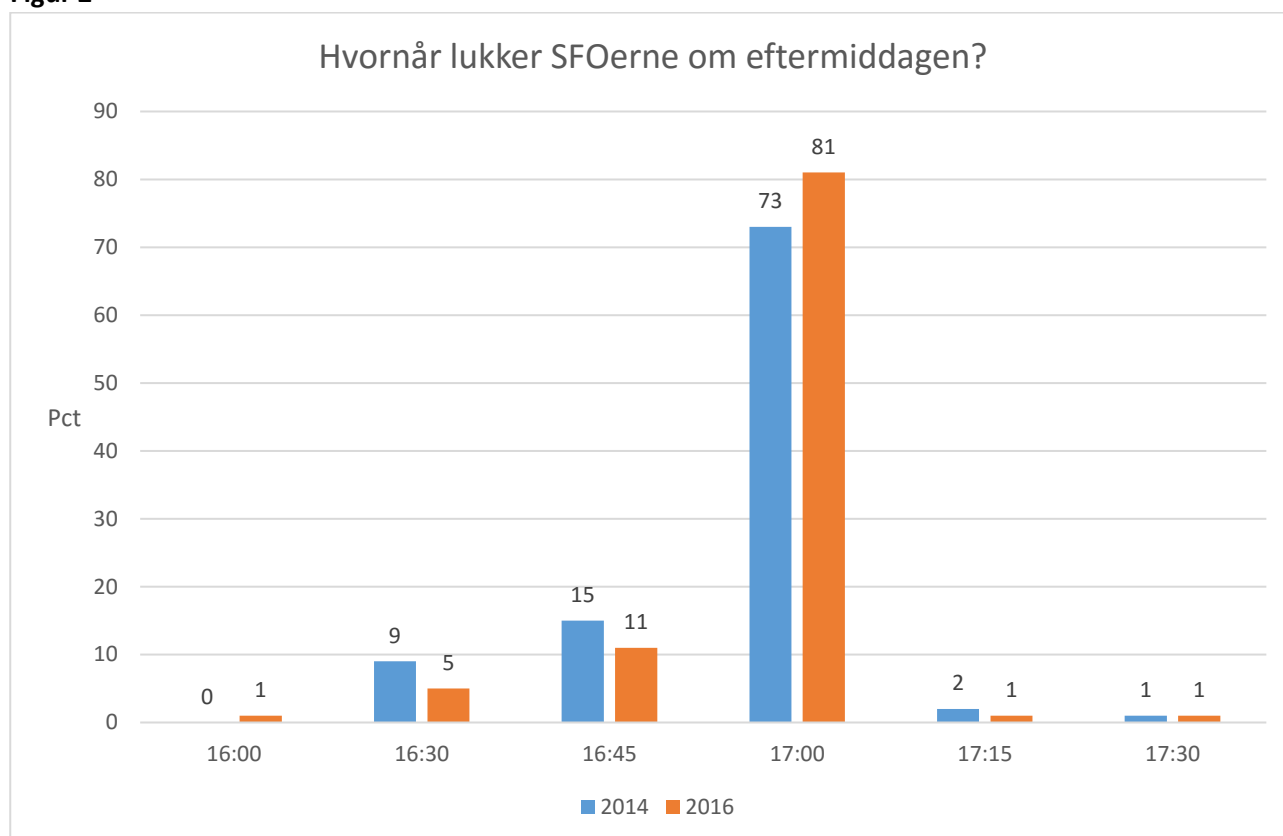


Kilde: Spørgeskema til skolelederne

I gennemsnit åbner SFOerne kl 13:52.

Figur 2 viser, hvornår SFOerne lukker om eftermiddagen.

Figur 2



Kilde: Spørgeskema til skolelederne

I gennemsnit lukker SFOerne kl. 16:57.

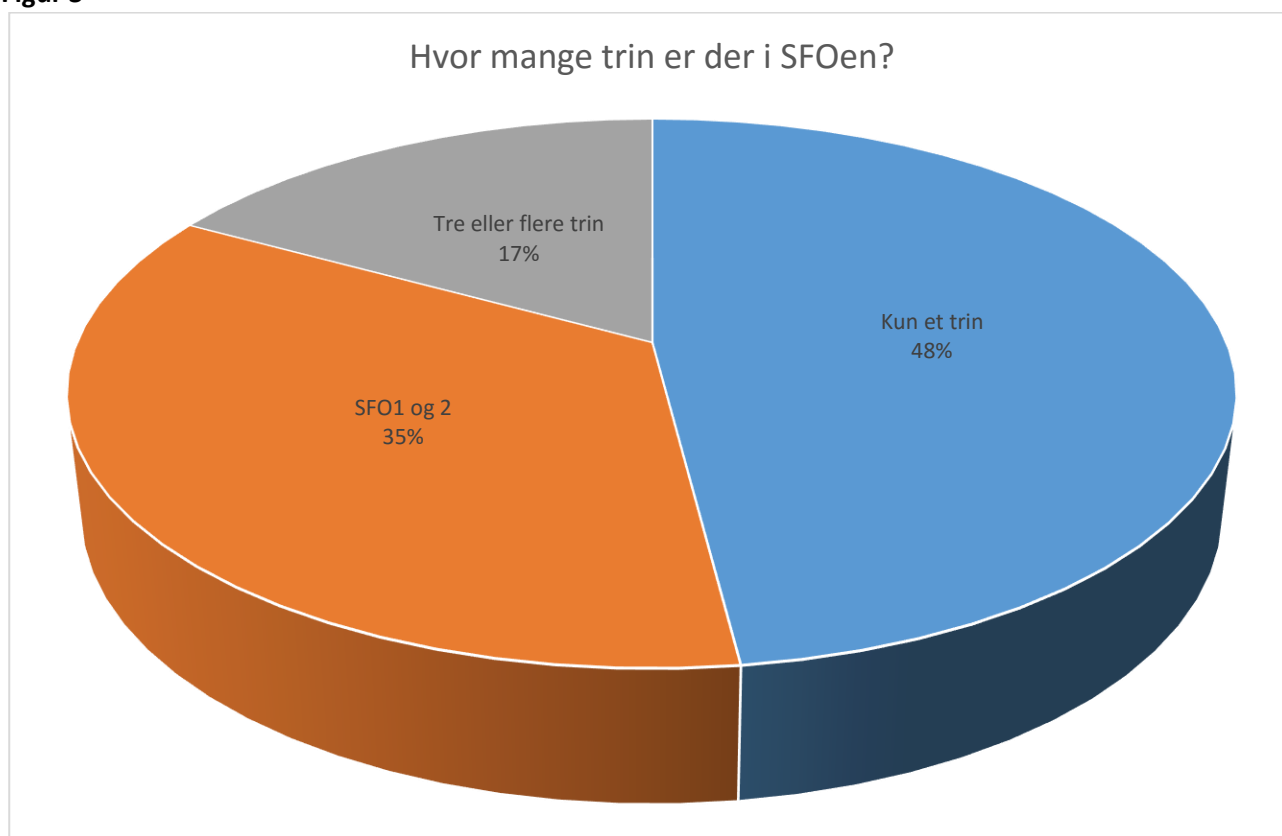
Den gennemsnitlige åbningstid om eftermiddagen er 3 timer og 5 minutter.⁸

Alle de skoler, der har svaret, har åbent i SFOen om morgenen, og 85 pct. tilbyder morgenmad i SFOen.

Som det fremgår af Figur 3 har ca. halvdelen af skolefritidsordningerne kun ét trin. De øvrige har to eller flere trin – ofte med klublignende ordninger for de større børn.

⁸ Der er kun små ændringer i forhold til 2014, hvor SFOerne i gennemsnit åbnede kl. 13:53, lukkede kl. 16:55 og havde 3 timer og 3 minutter åbent i gennemsnit.

Figur 3



Kilde: Spørgeskema til skolelederne

4. Takstudviklingen

Bureau 2000 har spurgt de kommunale pladsanvisninger, om der sker ændringer i forældrebetalingen i skolefritidsordninger efter sommeren 2016, eller om taksten er den samme som til nytår.⁹

Kun seks kommuner ændrer forældrebetalingen. Disse seks kommuner fremgår af tabel 1.

Tabel 1. De seks kommuner, hvor forældrebetalingen i SFO ændres efter sommerferien 2016

	Takst i kr. pr. måned januar 2015 – omregnet til 12 betalingsmåneder	Takst i kr. pr. måned august 2016 – omregnet til 12 betalingsmåneder
Helsingør	1279	1238
Sorø	1443	1672
Kolding	1746	1264
Odder	1432	1576
Frederikshavn	1306	1681
Jammerbugt	1385	1378

Note: Hvis der fx er 11 betalingsmåneder, sker omregning til 12 mdrs. betaling ved at gange med 11/12. Kilde: Kommunerundersøgelsen juni 2016.

Taksterne er fuldtidstakster, dvs. betaling for en fuld eftermiddag og evt. morgenpasning. I fx Frederikshavn hænger takststigningen sammen med, at kommunen fra august vil kræve en ekstra betaling på 359 kr. mdl., hvis barnet skal have pasning fra kl. 16:30-17.00.

Taksterne varierer i øvrigt uhyre meget.

Tabel 2 viser de 10 kommuner, hvor betalingen for en SFO-plads er højest

⁹ 77 kommuner har umiddelbart svaret på bureauets henvendelse. For de resterende 21 kommuner har Bureau 2000 checket, at de takster, som angives på kommunens hjemmeside, ikke er ændret.

Tabel 2. De 10 kommuner med den højeste SFO-betaling

Kommune	Forældrebetaling omregnet til 12 mdr.
Odense	1894
Vejle	1888
Brønderslev	1750
Lyngby-Taarbæk	1737
Holbæk	1732
Gribskov	1707
Frederikshavn	1681
Solrød	1672
Sorø	1672
Egedal	1664

Kilde: Kommunerundersøgelsen juni 2016.

Tabel 3 viser tilsvarende, hvor SFO-betalingen er lavest.

Tabel 3. De 10 kommuner med den laveste SFO-betaling

Kommune	Forældrebetaling omregnet til 12 mdr.
Fanø	550
Vordingborg	651
Hvidovre	837
København	927
Ærø	945
Tårnby	953
Herning	971
Læsø	982
Dragør	1026
Tønder	1031

Kilde: Kommunerundersøgelsen juni 2016

Alle kommuner har i dag SFO – undtagen Fredensborg, hvor man har fritidshjem til 696 kr. mdl. Nogle kommuner, fx København, har både SFO og fritidshjem.

Ser vi på udviklingen siden januar 2014 (før skolereformen), ser gennemsnitstaksterne ud som vist i Tabel 4.

Tabel 4. Udviklingen i gennemsnitstakster januar 2014-august 2016 i SFO omregnet til 12 mdr. betaling

	Januar 2014	Januar 2015	Januar 2016	August 2016
SFO fuld tid	1616	1441	1385	1379

Kilde: Diverse kommunerundersøgelser

Forældrebetalingen er på 2½ år faldet med ca. 15 pct. – i faste priser med ca. 18 pct.

5. Udviklingen i de kommunale budgetter

Tabel 5 viser udviklingen i de kommunale udgifter og indtægter 2007-2016, når det gælder skolefritidsordninger. Desuden ses udviklingen i antal indskrevne børn pr. oktober.

Indtægter, når det gælder skolefritidsordninger, er stort set det samme som forældrebetaling. Det ses, at forældrene betaler en stigende *andel* af driftsudgifterne, idet der ikke gælder det samme loft over forældrebetalingen som på fritidshjemsområdet, hvor forældreandelen højst må være 30 pct.

Tabel 5. De kommunale driftsbudgetter på SFO-området 2007-2016

	Driftskonti	Indtægter	Netto	Indtægts- andel	Netto i 2016- priser	Indskrevne pr. oktober
	Mill. kr.			Pct.	Mill. kr.	Antal børn
2007	6702	2696	4006	40,2	4831	194.978
2008	7233	2920	4313	40,4	5011	199.084
2009	7701	3327	4374	43,2	4884	203.104
2010	8083	3513	4569	43,5	4965	204.225
2011	8167	3595	4571	44	4914	208.380
2012	8006	3686	4320	46	4538	215.798
2013	7913	3683	4230	46,5	4405	216.941
2014	7884	3706	4178	47	4296	204.292
2015	7097	3374	3723	47,5	3779	
2016	6979	3356	3622	48,1	3622	

Kilde: Egne beregninger på grundlag af data fra Danmarks Statistik. Det bemærkes, at tabellen forudsætter korrekt kontering.

I tabellen er de kommunale nettodriftsudgifter beregnet (udgifter minus indtægter), og det er beregnet, hvor store nettoudgifterne er i 2016-priser.¹⁰

Det ses, at de kommunale nettodriftsudgifter til skolefritidsordninger siden 2008 er faldet med ca. 1,4 mia. kr. Alene siden 2013 (det sidste år før skolereformen) er faldet på næsten 800 mill. kr. i 2016-priser.

Denne udvikling har tre årsager:

¹⁰ Beregningen er sket ud fra KLs pris- og lønsskøn, som giver følgende procentvise prisudvikling fra år til år:

2007-2008	2008-2009	2009-2010	2010-2011	2011-2012	2012-2013	2013-2014	2014-2015	2015-2016
3,8	4,0	2,8	1,1	2,3	0,9	1,3	1,3	1,5

UDVIKLINGEN I EFTERSPØRGSEL EFTER SKOLEFRITIDSORDNINGER

For det første er antallet af SFO-børn faldet. Som nævnt i afsnit 2 svarer faldet til ca. 12 pct. Faldet i antallet af indskrevne børn kan formentlig forklare godt halvdelen af den besparelse, kommunerne har opnået.

For det andet må man antage, at driftsudgifterne pr. plads er faldet. Som denne undersøgelse viser, åbner SFOerne i dag typisk kl. 14 og har derefter åbent ca. 3 timer. Åbningstiden om eftermiddagen er efter skolereformen reduceret med mere end en time.

Det skal understreges, at mulighederne for personalereduktion i praksis ikke er de samme som den reduktion, der sker i åbningstiden. *Før* skolereformen kom børnene ofte i SFO i flere omgange: Lidt efter kl. 12 kom børnehaveklassens børn. Kl. 13 kom de fleste børn fra 1. klasse måske osv. I dag vil der i højere grad være en tendens til, at alle børnene møder op i SFOen på én gang. Det stiller store krav. Alligevel må den kortere åbningstid give mulighed for besparelser. Vi har da også set, at SFO-taksten i faste priser er faldet med ca. 18 pct. på 2½ år.

For det tredje betaler forældrene, som det fremgår af Tabel 5, en fortsat stigende andel.

Det bemærkes desuden, at man ikke kan være sikker på, at fx lønnen til SFO-medarbejdere med kombinationsbeskæftigelse i skole og SFO altid fordeles korrekt. Hvis nogle af de udgifter, som rettelig vedrører skolen, bliver konteret under SFOen, vil den reelle forældreandel være højere.¹¹

¹¹ Bemærkningen skal ikke tolkes i retning af, at kommunerne eller skolerne "snyder på vægten", men i praksis vil det i stigende omfang være svært at skille udgifterne ad.

6. Diskussion og perspektiver

Bureau 2000 gennemførte efteråret 2015 en registerundersøgelse for FOA, som undersøgte, hvilke grupper, der kommer i fritidsordninger.¹² Undersøgelsen byggede på 2013- og 2014-data.

Så man her på, hvilke børn der kom i SFO eller fritidshjem, viste den statistiske analyse, at følgende faktorer har betydning for, om barnet kommer i pasning (i rækkefølge efter faktorenes betydning)

- om barnet har søskende i pasning. Det var langt den vigtigste faktor. Børn med søskende i pasning har langt større chance for at komme i SFO end andre børn. Dette hænger utvivlsomt sammen med muligheden for søskenderabat.
- om der er tale om en enlig forsørger. Børn af enlige har størst chance for pasning. Dette hænger utvivlsomt sammen med muligheden for friplads.
- forældrenes indkomst. Der er mindst chance for pasning ved almindelige lønmodtagerindkomster.
- forældrebetalingens højde. Jo dyrere SFO'en er, jo færre kommer i pasning.

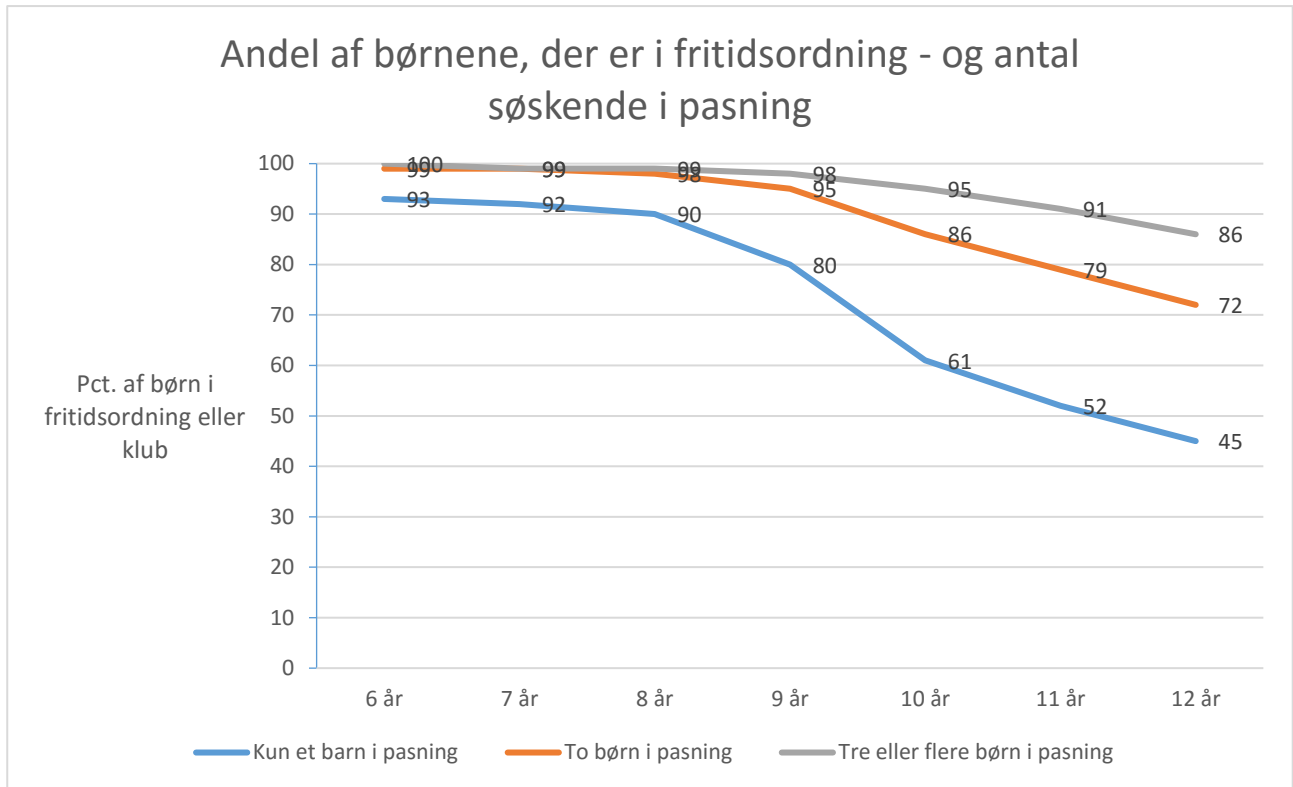
Når det gælder forældrebetalingen viste undersøgelsen, at høje takster især betyder, at børnene meldes tidligere ud af SFOen, end hvis forældrebetalingen er lav. I kommuner, hvor taksten i 2014 var under 1200 kr. mdl., var det således 74 pct. af de 10-årige børn, der var i fritidsordning. I kommuner, hvor taksten er over 1600 kr. mdl. er andelen kun 63 pct.

Det ses, at alle faktorer på en eller anden måde er relateret til økonomiske overvejelser for forældrene.

Ser vi specielt på betydningen af søskendeforhold, fremgår sammenhængen af figur 4.

¹² "Hvem kommer i fritidsordning efter skolereformen". FOA-Bureau 2000. September 2015.

Figur 4.



Kilde: Registerundersøgelsen

Det ses, at jo ældre børnene bliver, jo større rolle spiller søskenderabatten. Er barnet 6 år er det kun 7 pct. af enebørnene, der ikke kommer i fritidsordning (mod stort set alle børn, hvis der er søskende i pasning). Er barnet fx 10 år, er kun 61 pct. af enebørnene i fritidsordning, mens langt de fleste børn med søskende i pasning, fortsat er i SFO, fritidshjem eller klub.

Ud fra tendenserne i 2015-undersøgelsen er det nærliggende at antage, at det yderligere fald i benyttelsen af fritidsordninger, der er sket siden 2014, især har ramt børn uden søskende i pasning i familier med jævne indkomster.¹³

I et børnepolitisk perspektiv vil mange hæfte sig ved, at SFO, fritidshjem og klubber for mange børn er udgangspunkt for kammeratskaber. Når det trods alt fortsat er de fleste børn, der er i fritidsordning, kan det være svært for det enkelte barn – efter en lang skoledag – at finde sammen med andre børn i nærområdet om fælles aktiviteter.

Det ligger uden for rammerne for denne undersøgelse at diskutere, hvilken betydning det kan have. Men man kan i hvert fald sige, at opdelingen af børn i en gruppe, der samles i SFO, og en gruppe, der klarer sig hjemme, er sket på et grundlag, der næppe er tilsigtet.

¹³ Tendensen til at børn fra familier med kun ét barn i pasning glider tidligt ud, blev således forstærket fra 2013 til 2014.

7. Metode

Undersøgelsen bygger på en spørgeskemaundersøgelse, hvor alle skoleledere på landets folkeskoler er blevet bedt om at deltage. Der er udsendt invitationer via de emails, som findes i Undervisningsministeriets institutionsregister, i alt til 1386 skoler. Det har dog vist sig, at en del af disse skoler ikke var relevante for undersøgelsen. Det gælder bl.a. skoler, der kun rummer en 10. klasse. Der er modtaget 268 besvarelser. Tager man højde for, at nogle af invitationerne er sendt til skoler uden for målgruppen, får man en svarprocent på 23.¹⁴

Bureau 2000 har ikke konstateret skævheder i besvarelserne. Der er bl.a. svar fra skoler i 82 ud af landets 98 kommuner. Alligevel må resultaterne tolkes med en vis usikkerhedsmargin.

¹⁴ En tilsvarende undersøgelse efteråret 2014 gav en svarprocent på 19