

Efterløn og skattefri præmie

For dig, der er født
før 1. januar 1956

AUGUST 2022



Indhold

Forord	3
Den fleksible efterløn	4
Økonomiske fordele	4
Efterlønsbevis	6
Hvad er et efterlønsbevis?	6
Hvornår har du ret til et efterlønsbevis?	7
Hvis du venter med at gå på efterløn	9
Skattefri præmie	10
Hvornår har du ret til at gå på efterløn?	13
Efterløn som fuldtids- eller deltidsforsikret	14
Hvor meget kan du få?	15
Fradrag for pensioner	16
Arbejde i efterlønsperioden	19
Ingen fradrag for coronarelateret arbejde	21
Ingen fradrag for arbejde med flygtninge fra Ukraine	22
Lempet fradrag for arbejde	23
Indtægter, der medfører fradrag i efterlønnen	24
Indtægter, der ikke fradrages i efterlønnen	25
Hvis du bor i udlandet	27
Udbetalingen af efterløn	29
Retten til efterløn stopper	30
Vil du vide mere?	30

Politisk ansvarlig: Mona Striib Redaktion: Trine Jørgensen og Mette Wiederholt Pedersen

Illustration: Gitte Skov Produktion: Grafisk Team/MH og FOAs trykkeri

Forord

Denne pjece beskriver efterlønsordningen i hovedpunkter for dig, som er født før 1. januar 1956.

Hvis du er født 1. januar 1956 eller derefter, gælder der andre regler for dig på nogle områder. Vi henviser derfor til pjecen om efterløn, der gælder for din aldersgruppe.

Denne pjece er ikke udtømmende, og reglerne er mange og indviklede. Hvis du har spørgsmål om efterløn, kan du læse mere på vores hjemmeside, og du er naturligvis også meget velkommen til at kontakte os.



Den fleksible efterløn

Efterlønsordningen er fleksibel. Det betyder, at du kan trække dig gradvist tilbage fra arbejdsmarkedet før folkepensionsalderen. Det er nemlig tilladt at arbejde ubegrænset som lønmodtager mod fradrag i efterlønnen.

Økonomiske fordele

Men hvis du bliver længere på arbejdsmarkedet og venter med at gå på efterløn, er der flere økonomiske fordele.

Du kan nemlig:

- opnå ret til efterløn med en højere sats
- undgå modregning for nogle pensioner
- få mulighed for at optjene skattefri præmie.

De særlige rettigheder forudsætter, at du har fået et efterlønsbevis.

Du skal ikke selv søge om beviset. Men vi har som regel brug for nogle oplysninger fra dig, inden vi kan udstede dit bevis. Vi skriver til dig, hvis vi har brug for oplysninger.



Efterlønsbevis

Du får automatisk dit efterlønsbevis tilsendt, når du opfylder betingelserne. Har vi brug for oplysninger fra dig for at kunne lave dit efterlønsbevis, får du ca. en måned forinden et brev fra os.

Hvad er et efterlønsbevis?

Efterlønsbeviset er en erklæring om, at du opfylder betingelserne for at få efterløn på det tidspunkt, hvor beviset er udstedt. Du kan få udstedt et efterlønsbevis, selv om du bor i udlandet.

Når du har fået dit efterlønsbevis, skal du ikke længere betale efterlønsbidrag. Datoen for beviset har samtidig betydning for, hvornår du evt. kan begynde at optjene den skattefri præmie, hvilken efterløns-sats du kan få, og hvilket pensionsfradrag du skal have i din efterløn, se side 9 'Hvis du venter med at gå på efterløn.'

For at dit bevis gælder fra præcis den dag, hvor du har ret til efterløn, skal du sende oplysningerne, inden 3 måneder efter denne dato. Får vi oplysningerne senere, kan vi først udstede beviset med virkning



fra den dag, hvor vi modtager oplysningerne.

Med et efterlønsbevis er du sikret retten til at gå på efterløn, selv om du ikke længere er til rådighed for arbejdsmarkedet på grund af sygdom.

Hvornår har du ret til et efterlønsbevis?

En af betingelserne for at få ret til et efterlønsbevis og dermed efterløn er, at du har nået efterlønsalderen.

Når du er født før 1. januar 1959, kan du opfylde kravet om medlemskab og indbetaling af efterlønsbidrag ved uafbrudt medlemskab og betaling af efterlønsbidrag fra 1. juli 1999 til mindst det tidspunkt, hvor du når efterlønsalderen.

Perioden med medlemskab og betaling af efterlønsbidrag skal mindst udgøre 20 år inden for de sidste 25 år. Hvis du har betalt efterlønsbidrag uafbrudt fra 1. april 1999, er det kun perioden med medlemskab, der skal

udgøre 20 år inden for de sidste 25 år. Er du i tvivl om, hvilke regler du er omfattet af, så hjælper din lokale a-kasse gerne.

Udlandet

Som hovedregel kan du ikke bruge arbejde og forsikringsperioder fra udlandet til at opfylde betingelserne for efterløn. Du kan dog bruge arbejde og forsikringsperioder fra Færøerne, Grønland, Schweiz og EØS-lande i et begrænset omfang. Du kan læse mere om det på vores hjemmeside foa.dk/efterløn.

Ret til dagpenge

Du skal have ret til dagpenge i tilfælde af ledighed på det tidspunkt, hvor du får dit bevis. Det betyder bl.a., at du skal være til rådighed for arbejdsmarkedet den dag, hvor vi udsteder dit efterlønsbevis. Vi skal derfor vurdere, om du fortsat er til rådighed, hvis du fx har været syg i en længere periode kort forinden, du skal have dit bevis.

Derudover skal du opfylde enten et indkomstkra­v eller et beskæftigelses­kra­v. Om du skal opfylde et indkomst- eller beskæftigelses­kra­v afhænger af, om du tidligere har været ledig.

Hvis du er ledig og har dagpengeret på det tidspunkt, hvor vi skal udstede dit efterlønsbevis, vil du opfylde kravet om indkomst eller beskæftigelse. Det samme gælder, hvis du tidligere har været ledig, og din dagpengeret endnu ikke er udløbet.

Uanset om du skal opfylde et indkomstkra­v eller et beskæftigelses­kra­v, skal arbejdet som hovedregel være udført i Danmark.

Indkomstkra­vet

Du skal opfylde et indkomstkra­v, hvis du ikke tidligere har modtaget dagpenge, eller du tidligere har modtaget dagpenge, men din dagpengeret er opbrugt, og du ikke længere har timer på den beskæftigelses­kon­to, som blev oprettet, da du blev ledig.

For at opfylde indkomstkra­vet skal du have haft en samlet indkomst

på 246.924 kr. [2022] indenfor de sidste 3 år. Der kan maksimalt medregnes 20.577 kr. pr. måned [2022]. Hvis du fx har haft en løn på 24.000 kr. om måneden, vil du derfor højest kunne medregne 20.577 kr. pr. måned. Er du deltidsforsikret, er indkomstkra­vet 164.616 kr. indenfor 3 år, og der kan maksimalt medregnes 13.718 kr. om måneden [2022].

Beskæftigelses­kra­vet

Du skal opfylde beskæftigelses­kra­vet, hvis du tidligere har fået dagpenge, og din dagpengeret er udløbet. Og du skal stadig have timer stående på den beskæftigelses­kon­to, du fik oprettet, da du var ledig.

For at opfylde beskæftigelses­kra­vet skal du have haft mindst 1.924 løn­timer indenfor de sidste 3 år svarende til 1 års fuldtidsarbejde. Er du deltidsforsikret, skal du have haft 1.258 løntimer. Der kan ikke medregnes arbejde, som allerede er brugt til at optjene dagpengeret med.



Hvis du venter med at gå på efterløn

Du kan opnå en række fordele ved at vente med at gå på efterløn. Du kan få en højere sats, undgå at få modregnet visse pensioner og optjene en skattefri præmie.

Når du har fået et efterlønsbevis, opnår du en række fordele, hvis du venter med at gå på efterløn til nedenstående betingelser er opfyldt:

- Du har haft dit bevis i mindst 2 år
- Du har arbejdet mindst 3.120 timer [2.496 timer, hvis du er deltidsforsikret], efter du fik efterlønsbeviset.

Du kan ikke opfylde 2-årsreglen, når du har modtaget delpension.

Hvis du opfylder begge betingelserne for 2-årsreglen, kan du:

- få efterløn med en højere sats
- undgå modregning for nogle pensioner
- optjene skattefri præmie.

Højere efterløn

Du vil få ret til efterløn med den sats, du ville være berettiget til i tilfælde af ledighed. Og efterlønnen kan ikke blive beregnet ud fra en lavere indtægt end den, der står i beviset.

Mindre fradrag i efterlønnen for pensioner

Du vil kun blive modregnet for pensioner, der knytter sig til et tidligere ansættelsesforhold, og som udbetales løbende i efterlønsperioden.

Skattefri præmie

Du vil få ret til at optjene skattefri præmie. Du kan optjene præmien, hvis du helt eller delvist fortsætter med at arbejde.

Du optjener en præmieportion for hver 481 timers arbejde. 481 timer svarer til, at du arbejder 37 timer om ugen i 3 måneder.

Hvor meget kan jeg få?

Hver præmieportion udgør 13.933 kr. for fuldtidsforsikrede og 9.289 kr. for deltidsforsikrede [2022]. Da der højst kan optjenes 12 gange 481 timer (5.772 timer) til skattefri præmie, kan præmien højst blive på i alt 167.196 kr. for fuldtidsforsikrede og 111.468 kr. for deltidsforsikrede.

Der udbetales kun hele præmieportioner. Det betyder, at hvis du har haft mindre end 481 timer, får du ingen præmie.

Du skal være opmærksom på, at det samlede antal timer til skattefri præmie samt udbetalte efterløns- og dagpengetimer ikke må overstige 5.772 timer. Timerne, der er i overskud, vil da blive fratrukket beregningen af præmien.

Eksempel

Bent er nået folkepensionsalderen. Han har fået udbetalt efterløn for

i alt 772 timer. Derudover har han haft 5.070 løntimer, siden han fik sit efterlønsbevis. Selvom Bent har haft 5.070 løntimer, kan der kun medregnes 5.000 løntimer til skattefri præmie. Det skyldes, at det samlede antal timer til skattefri præmie og udbetalte efterlønstimer ikke må overstige 5.772 timer.

Beregning af optjente præmieportioner: $5.000 : 481 \text{ løntimer} = 10,40$. Da der kun kan udbetales hele præmieportioner, har Bent ret til 10 skattefri præmieportioner. Det svarer til 139.330 kr. [2022].

'Ekstra' efterlønstimer, som er udbetalt pga. det lempede fradrag for arbejde, medregnes dog ikke i opgørelsen [Se 'Lempet fradrag for arbejde' på side 23].

Hvis du har fået tidlig pension [Arne-pension] i den periode, hvor du kan optjene skattefri præmie. nedsættes det maksimale antal timer, du kan optjene skattefri præmie af, med 160,33 timer for hver måned, du har modtaget tidlig pension.

Hvad tæller med?

Arbejde som lønmodtager skal være udført på almindelige løn- og ansættelsesvilkår, for at timerne tæller med til 2-årsreglen og den skattefri præmie. Det betyder, at arbejde fra private eller offentlige hverv fx domsmand, byrådsmedlem, bestyrelsesmedlem i en andelsboligforening mv. ikke kan medregnes til optjening af den skattefri præmie.

Både arbejde fra Danmark, Grønland, Færøerne, et andet EØS-land eller Schweiz kan medregnes.

Ferie med løn tæller med som arbejde. Udbetalt feriegodtgørelse tæller kun med som arbejdstimer, hvis ferien er afholdt.

Får du feriepengene udbetalt på én gang uden at holde ferie, tæller timerne ikke med.

Hvis du driver selvstændig virksomhed, kan du også optjene skattefri præmie af virksomheden. Du kan læse mere om, hvordan du optjener skattefri præmie af virksomheden i FOAs pjeces 'Efterløn og selvstændig

virksomhed' eller på foa.dk/arbejde-og-optjening-af-skattefri-praemie.

Der tælles timer med til præmie, indtil du når folkepensionsalderen. I den indberetningsperiode, hvor du når folkepensionsalderen, fordeles de indberettede løntimer forholdsmæssigt i forhold til antallet af kalenderdage i indberetningsperioden.

Hvornår kan præmien udbetales

Vi udbetaler din skattefrie præmie til dig hurtigst muligt, efter du er nået folkepensionsalderen, og når vi har alle oplysninger for at kunne beregne præmien.

Er du på efterløn, kan vi først beregne og udbetale din skattefrie præmie, når vi har udbetalt den sidste efterløn til dig.

Vi henter oplysningerne om dine løntimer i SKATs indkomstregister. Vi kan derfor først opgøre præmiens størrelse, når din arbejdsgiver har indberettet dine lønoplysninger til SKAT.

Præmien udbetales som udgangspunkt som et engangsbeløb.

Men hvis du har drevet selvstændig virksomhed, kan vi først medregne overskuddet fra din selvstændige virksomhed til præmien, når årsopgørelsen for det pågældende regnskabsår er afsluttet. Hvis overskuddet fra din virksomhed udløser en eller flere ekstra præmieportioner, vil du få denne del af præmien efterbetalt, når den afsluttede årsopgørelse foreligger.

Det samme gælder, hvis du har fået udbetalt et honorar, hvor lønudbetaleren ikke har indberettet honoraret til SKAT. Det kan fx være tilfældet, hvis du som musiker har spillet til et bryllup. Da du selv skal indberette indtægten som B-indkomst til SKAT på din selvangivelse, kan vi først medregne indtægten, når årsopgørelsen er afsluttet. Vi kan medregne B-indkomsten til den skattefrie præmie, hvis der er betalt arbejdsmarkedsbidrag af beløbet.



Hvornår har du ret til at gå på efterløn?

Du kan tidligst få efterløn fra det tidspunkt, hvor vi har modtaget din skriftlige ansøgning. Du kan gå på efterløn fra beskæftigelse, ledighed eller delpension.

Du skal stort set opfylde de samme betingelser for at gå på efterløn, som du skal opfylde for at få et efterlønsbevis. Der er dog den forskel, at hvis du har et efterlønsbevis, kan du gå på efterløn, selv om du ikke længere er til rådighed for arbejdsmarkedet på grund af sygdom. Du kan læse mere på side 6 'Hvornår har du ret til et efterlønsbevis?'

På efterlønstidspunktet skal du være medlem af en dansk a-kasse og have bopæl her i Danmark, Grønland, Færøerne, i et andet EØS-land eller i Schweiz.

Du kan finde en oversigt over EØS-landene på foa.dk/efterlon - vælg 'Udlandet og efterløn' og herefter 'Hvordan du kan tage din efterløn med til udlandet'.

Modtager du ydelser efter lov om social pension eller tilsvarende udenlandsk lovgivning, eller er du omfattet af reglerne om fleksjob, kan du ikke samtidig modtage efterløn. Du kan dog modtage invaliditetsydelse samtidig med efterlønnen.

Du kan ikke gå på efterløn, hvis du driver selvstændig virksomhed, medmindre du forinden har fået tilladelse til det. Ønsker du at drive selvstændig virksomhed, er det derfor vigtigt, at du søger om efterløn i god tid. Du kan søge om tilladelsen i op til 6 måneder, før du går på efterløn. Du kan læse mere om emnet i vores pjeces 'Efterløn og selvstændig virksomhed' og på vores hjemmeside foa.dk/efterlon - vælg 'Selvstændig virksomhed og efterløn.'

Ønsker du at overgå fra delpension til efterløn som fuldtidsforsikret, skal du søge om efterløn, inden delpensionen bortfalder.

Ønsker du som ledig at gå på efterløn, skal du søge om efterløn, inden din dagpengere udløber.

Efterløn som fuldtids- eller deltidsforsikret

For at få efterløn med satsen for fuldtidsforsikrede, skal du have været fuldtidsforsikret i mindst 10 år inden for de seneste 15 år, heraf mindst 52 uger lige før overgangen til efterløn.

Hvis du er deltidsforsikret eller ikke har været fuldtidsforsikret længe nok, får du efterløn med satsen for deltidsforsikrede. Satsen for deltidsforsikrede er på $\frac{2}{3}$ af satsen for fuldtidsforsikrede.

Hvor meget kan du få?

Størrelsen af din efterløn afhænger af, hvornår du går på efterløn.

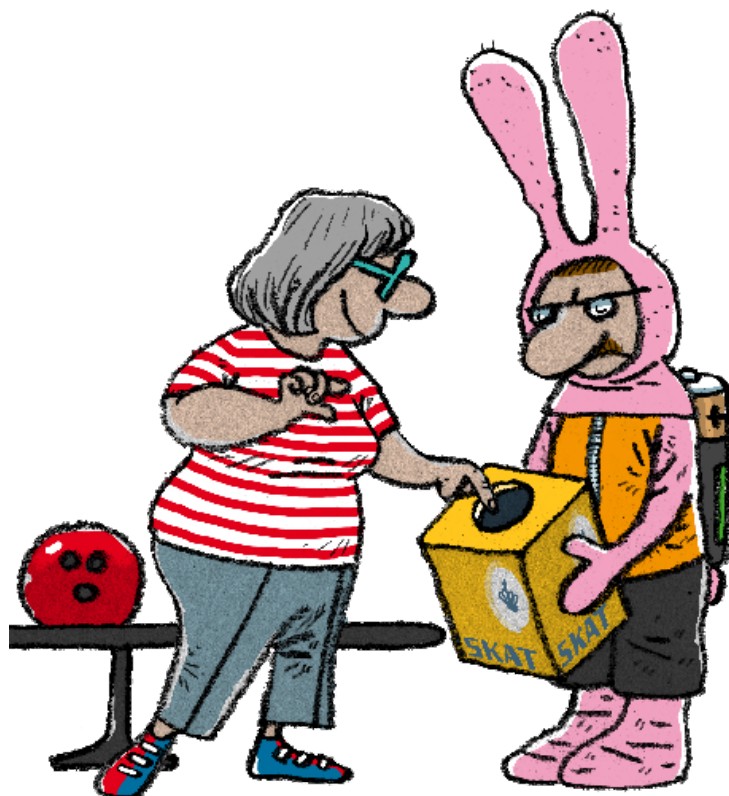
Du får den samme sats i hele efterlønsperioden. Du kan få 90 % af den indtægt, du tidligere har haft, dog højst dagpengenes maksimumbeløb. Går du på efterløn mindre end 2 år efter, at beviset har virkning, kan efterlønnen højst udgøre et beløb, der svarer til 91 % af højeste dagpenge. Det er for fuldtidsforsikrede 17.609 kr. om måneden og for deltidsforsikrede 11.740 kr. om måneden [2022].

Hvis du venter med at gå på efterløn, til du har opfyldt 2-årsreglen, kan du få ret til en efterløn, der svarer til den højeste dagpengesats.

Den højeste dagpengesats er for fuldtidsforsikrede 19.351 kr. om måneden og for deltidsforsikrede 12.901 kr. om måneden [2022].

Hvis du på efterlønstidspunktet har samme forsikringsstatus, som da dit efterlønsbevis blev udstedt, kan din sats aldrig blive lavere end den, der eventuelt står på efterlønsbeviset.





Frdrag for pensioner

Stort set alle pensionsordninger skal trækkes fra i din efterløn. Også dem, der slet ikke bliver udbetalt i efterlønsperioden.

Nogle få skal dog ikke trækkes fra, fx ATP og visse pensioner til efterlevende ægtefælle, samlever eller børn. Pensioner modregnes ud fra den værdi, de har ved efterlønsalderen.

Det gælder dog ikke arbejdsmarkeds-pensioner, som du får udbetalt løbende

(dvs. hver måned) i efterlønsperioden. En sådan pension skal modregnes ud fra det faktisk udbetalte beløb før skat.

En arbejdsmarkedspension er en tvungen pensionsordning, du har eller har haft i forbindelse med et job. Det kan være en tjenestemandspension eller en pensionsordning, som du ifølge din overenskomst eller din ansættelseskontrakt skal have.

Hvis du går på efterløn efter 2-årsreglen er opfyldt

Løbende udbetalt arbejdsmarkedspension modregnes i efterlønnen med 55 % af den årligt udbetalte pension før skat.

Hvis du går på efterløn før 2-årsreglen er opfyldt

For at undgå at trække helt små pensioner er der et bundfradrag på 16.800 kr. [2022]. Det skal bruges ved beregningen af fradraget for alle slags pensioner. Det skal dog ikke bruges, når det drejer sig om løbende udbetalte arbejdsmarkedspensioner. Løbende udbetalt arbejdsmarkedspension fratrækkes i efterlønnen

med 50 % af den årligt udbetalte pension før skat.

Livsvarige pensioner, der ikke er løbende udbetalte arbejdsmarkedspensioner, skal modregnes med 60 % af 80 % af den forventede årlige pension før skat. Alle andre former for pension modregnes med 60 % af 5 % af den samlede værdi før skat. Dette gælder fx for alle private pensioner, der ikke er livsvarige og pensioner, hvor hele beløbet bliver udbetalt på én gang. Det gælder også en ratepension, du har haft som led i en ansættelse, hvis du ikke vil få den udbetalt løbende i efterlønsperioden.

Pensioner udbetalt før efterlønsalderen

Hvis du er født 1. januar 1954 eller senere, er din efterlønsalder højere end 60 år.

Du kan normalt begynde at få udbetalt pension, når du fylder 60 år. Det betyder, at du kan vælge at 'tyvstarte' med pensionerne. Men skal du på efterløn senere, vil du ikke få noget ud af det og kan komme

til at mangle pengene til den tid.

Folketinget har bestemt, at disse udbetalte beløb skal trækkes fra i efterlønnen. Det gælder dog ikke i det omfang, pensionen allerede er blevet trukket fra i dagpenge eller anden offentlig forsørgelsesydelse.

Hvordan får vi oplysning om dine pensioner?

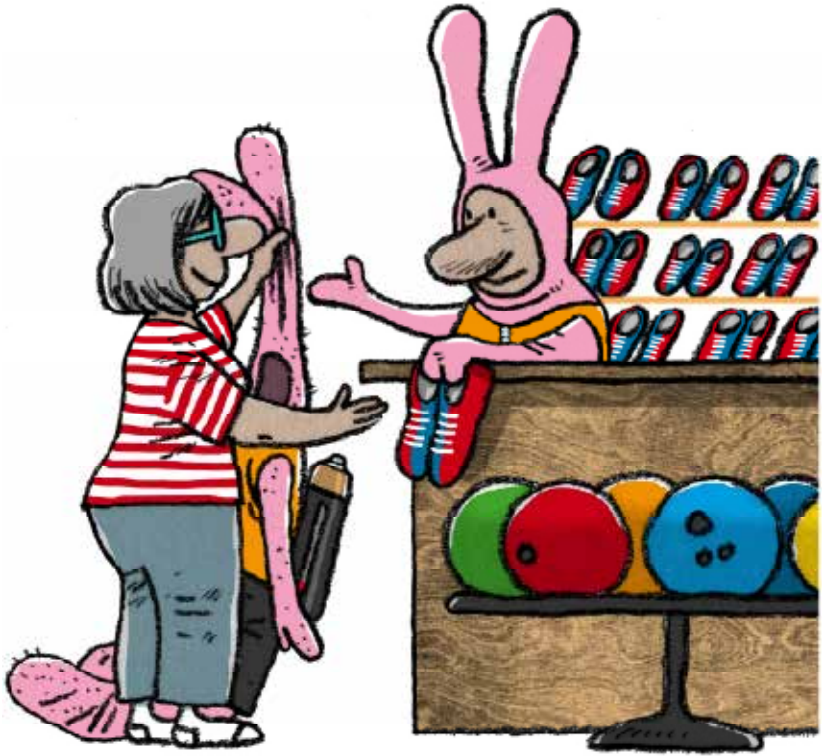
Dine pensioner bliver indberettet elektronisk til SKAT et halvt år, før du når efterlønsalderen. A-kassen modtager først oplysningerne ca. 2 måneder før, du når efterlønsalderen.

Hvis du vil på efterløn, skal du fortælle os, om oplysningerne er rigtige, og hvad der evt. er sket med dine pensioner i det sidste halve år, før du nåede efterlønsalderen.

Vær opmærksom på, at du også skal oplyse om en eventuel udenlandsk pension, da vi ikke altid får sådanne pensioner indberettet automatisk.

Derudover skal du altid oplyse os om det, hvis du begynder at få udbetalt en løbende arbejdsmar-

kedspension, mens du er på efterløn. Du skal også sende os udbetalingsmeddelelsen for pensionen, når din pension reguleres, så vi altid ved, hvor meget du får udbetalt.



Arbejde i efterlønsperioden

Du må have alt det lønarbejde, som du ønsker i efterlønsperioden. Men timerne skal som hovedregel modregnes i din efterløn.

Får du efterløn som fuldtidsforsikret, får du suppleret efterlønnen op til 37 timer om ugen. Da vi udbetaler efterløn for 1 kalendermåned ad gangen, suppleres efterlønnen op til 160,33 timer om måneden.

Det betyder, at hvis du fx har haft 60 arbejdstimer i en måned, får du efterløn for 100,33 timer i den måned. Er du deltidsforsikret, får du suppleret efterlønnen op til 130 timer om måneden.

Du skal dog ikke modregnes for coronarelateret merarbejde og arbejde inden for velfærdssektoren, der har opgaver med flygtninge fra Ukraine. Se afsnittet 'Ingen fradrag for coronarelateret merarbejde' på side 21 og afsnittet 'Arbejde med flygtninge fra Ukraine skal ikke modregnes i efterlønnen' på side 22. Derudover er der særlige modregningsregler, så længe du har ret til lempet fradrag. Se 'Lempet fradrag for arbejde' på side 23.

Mindsteudbetalingsreglen

For at få efterløn i en måned, skal der mindst kunne udbetales efterløn for 14,8 timers efterløn.

Hvis du har arbejde eller indtægter for mere end 145,53 timer i en måned, kan du derfor ikke få efterløn i den måned.

Som deltidsforsikret skal der mindst være 12 timer til udbetaling i en

måned. Det vil sige, at du højst må have arbejde eller indtægter for 118 timer i måneden for at kunne få suppleret op med efterløn.

Hvis din arbejdsgiver har oplyst til SKATs indkomstregister, at din arbejdstid er ukontrollabel, så omregner vi din løn til et antal timer. Det gør vi ved at dividere din lønindtægt med a-kassens omregningssats. Omregningssatsen er 259,80 i 2022.

Frivilligt, ulønnet arbejde og aktiviteter

Normalt skal ulønnet arbejde også trækkes fra i efterlønnen, men der er mange undtagelser.

Du kan læse om disse regler på vores hjemmeside foa.dk/frivilligt-arbejde.

Arbejde mv. her i riget eller i et andet EØS-land

Arbejde mv. i efterlønsperioden kan udføres her i riget (dvs. Danmark, Grønland og Færøerne), i et andet EØS-land eller i Schweiz.

Selvstændig virksomhed

I efterlønsperioden kan du på visse betingelser få tilladelse til at vide-

reføre eller begynde en selvstændig virksomhed som bibeskæftigelse i efterlønsperioden.

Timer ved selvstændig virksomhed fratrækkes i efterlønnen.

Husk at søge os om tilladelse inden den ønskede overgang til efterløn, eller inden du starter virksomheden. Vi anbefaler at søge op til 6 måneder før, da betingelserne for at få tilladelse kan være svære at opfylde. Du kan læse mere om emnet i vores pjeces 'Efterløn og selvstændig virksomhed' og på vores hjemmeside foa.dk/efterløn – vælg 'Selvstændig virksomhed og efterløn'.

Hvad skal ellers modregnes i efterlønnen?

Megget andet end almindeligt lønarbejde skal også trækkes i efterlønnen. Det gælder bl.a. feriegodtgørelse og arbejde som selv- eller medbygger. Det gælder også i nogle tilfælde hverv, borgerlige ombud og betaling for ophavsrettigheder.

Indtægter helt uden forbindelse med et arbejde skal ikke trækkes fra, fx erstatninger, gaver, arv, underholdsbidrag og svagelighedspensioner.

Ingen fradrag for coronarelateret arbejde

I hele 2022 kan du yde en ekstra indsats i forbindelse med coronasituationen, uden at arbejdet skal modregnes i din efterløn.

For at arbejdet ikke skal modregnes, skal det være coronarelateret. Det kan fx være smitteopsporing, testarbejde, covid-19-vaccination, produktion af værnemidler eller behandling, pleje og omsorg af coronapatienter.

Arbejde, der ikke er coronarelateret, skal modregnes. Arbejde indenfor takeaway-branchen eller håndværkerbranchen skal derfor stadig modregnes – også selvom brancherne har oplevet merarbejde i forbindelse med coronasituationen.

Det er kun coronarelateret merarbejde, der ikke skal modregnes i efterlønnen. Ansættelsestidspunktet er afgørende for, om det betragtes som merarbejde.

Er du blevet ansat, efter du er gået på efterløn, og er arbejdet tidligst påbegyndt den 1. marts 2020, er alt arbejdet fritaget for modregning. Vær opmærksom på, at begge betingelser skal være opfyldt.

Er du startet i jobbet før overgangen til efterløn, er det kun merarbejde, der ikke skal modregnes. Det vil sige arbejdstimer udover det aftalte timetal, og hvor arbejdet udbetales som ekstra løn. Det samme gælder, hvis du er ansat før den 1. marts 2020. Vi skal have en kopi af din ansættelsesaftale, så vi kan se, hvor mange timer du er ansat. Er du ikke ansat på et aftalt timetal, skal alle arbejdstimerne modregnes.

Din arbejdsgiver skal underskrive en erklæring

Din arbejdsgiver skal bekræfte på 'arbejdserklæring ved coronarelateret arbejde', at arbejdet er coronarelateret. Du finder erklæringen på foa.dk/coronarelateret-merarbejde.

Ingen fradrag for arbejde med flygtninge fra Ukraine

Hvis du er ansat på en arbejdsplads, som har opgaver forbundet med personer, der er flygtet fra Ukraine, skal du i visse situationer ikke modregnes i efterlønnen for arbejdet for perioden 1. april 2022 til 31. december 2022.

For at du kan slippe for at blive modregnet for arbejdstimerne, må ansættelsesforholdet først være påbegyndt, efter du er gået på efterløn. Derudover skal du være ansat inden for et privat eller offentligt velfærdsområde, fx på en skole, i en daginstitution, på et sygehus eller i ældreplejen. Arbejdspladsen skal desuden have opgaver, der er rettet mod personer, der er flygtet fra Ukraine.

Dine arbejdsopgaver behøver ikke at være direkte relateret til flygtninge fra Ukraine, når blot arbejdspladsen som helhed har opgaver forbundet med de ukrainske flygtninge. Bliver du fx ansat på en folkeskole, der har ansvar for ukrainske børn med midlertidig opholdstilladelse på grund af

krigen, er arbejdet omfattet af ordningen, selvom du ikke selv har med de ukrainske børn at gøre.

Datoen for, hvornår du er påbegyndt ansættelsesforholdet, er afgørende for, om du slipper for modregning af alle arbejdstimerne, eller kun for ekstratimerne:

Hvis dit ansættelsesforhold tidligst er påbegyndt den 17. marts 2022, er alle dine arbejdstimer fritaget for modregning.

Hvis ansættelsesforholdet er påbegyndt før den 17. marts 2022, er det kun timer, der udbetales som ekstra løn, der ikke skal modregnes i efterlønnen.

Din arbejdsgiver skal underskrive en erklæring

Din arbejdsgiver skal bekræfte på en særlig arbejdsgivererklæring, at du er ansat på en arbejdsplads, der har opgaver rettet mod flygtninge fra Ukraine.

Du finder erklæringen på foa.dk/ukrainerelateret-arbejde.

Lempet fradrag for arbejde

Hvis du har en timeløn på under 259,80 kr. [2022], får du et lempeligere fradrag i din efterløn for de første 41.164 kr. pr. år [2022].

Hvis din timeløn er mindre end 259,80 kr. [2022], men højere end 120,69 kr. [2022], sker fradraget ved at omregne indtægten til timer ved brug af omregningssatsen.

Eksempel:

Hvis du arbejder 20 timer i en måned til en løn på 150 kr. i timen, skal der ikke fradrages 20 timer, men: 20 timer x 150 kr. = 3.000 kr.: 259,80 kr. = 11,55 timer.

Hvis din timeløn er mindre end 120,69 kr. [2022], sættes lønnen dog til dette beløb, når det lempede fradrag skal beregnes.

Maksimum på timer, som giver ret til lempet fradrag

Så længe du har ret til lempet fradrag, er der et loft for, hvor meget arbejde du må have, for at kunne få efterløn i en måned. Loftet gælder

kun for de timer, hvor timelønnen er lavere end 259,80 kr.

Får du efterløn som fuldtidsforsikret, må du maks. have 128 arbejdstimer i en måned med lavere timeløn end 259,80 kr. Har du mere end 128 timer med en lavere timeløn, kan du ikke få efterløn i den måned.

Er du deltidsforsikret, må du maks. have 104 arbejdstimer med en timeløn under 251,99 kr. for at kunne få efterløn i den pågældende måned. Din timeløn bliver beregnet som et gennemsnit af den løn, som du har fået udbetalt i en lønperiode. Timelønnen beregnes ved at dividere lønindtægten med det antal timer, som du har fået løn for.

I det år, du går på efterløn eller når folkepensionsalderen, nedsættes beløbet på de 41.164 kr. [2022], afhængigt af hvornår du indtræder i eller udtræder af ordningen.

Indtægter, der medfører fradrag i efterlønnen

Feriegodtgørelse og ferie med løn medfører fradrag dag for dag på det tidspunkt, hvor du holder ferien.

Feriegodtgørelse, der ved flytning til udlandet eller ved overgangen til efterløn udbetales som et engangsbeløb, uden at ferien holdes, medfører også fradrag i efterlønnen.

Får du udbetalt feriegodtgørelsen på én gang uden at holde ferien, tæller timerne ikke med som arbejdstimer i forbindelse med eventuel beregning af skattefri præmie.

Hvis din feriegodtgørelse eller løn i ferieperioden er på et mindre beløb end fradraget i efterlønnen, kan du få udbetalt forskellen som efterløn. Hvis du holder ferie i et ansættelsesforhold, kan du få omregnet din feriegodtgørelse fra dage til timer og få efterløn med fradrag for de beregnede timer.

Hvis du glemmer at hæve din feriegodtgørelse, er der efter ferieloven forskellige muligheder for at få dem udbetalt. Kontakt din faglige afde-

ling, hvis du kommer i den situation. Feriegodtgørelsen fradrages også i denne situation i efterlønnen.

Der er også andre indtægter, der skal fradrages i efterlønnen. Det gælder bl.a.:

- løn, rådighedsløn mv. for en periode, hvor der ikke udføres arbejde, eller ydelser, der træder i stedet herfor (fx fratrædelsesgodtgørelse, hvor arbejdsgivers opsigelsesvarsel ikke er overholdt)
- indtægter fra nogle former for ombud, offentlige og private hverv
- legater
- udbetalt dagpengegodtgørelse for 1. og 2. ledighedsdag.

Indtægter, der ikke fradrages i efterlønnen

En række indtægter medfører ikke fradrag i efterlønnen. Det gælder bl.a.:

- licensafgifter, biblioteksafgifter, Koda/Gramex-afgifter og lignende
- ydelser efter lov om Arbejdsmarkedets Tillægspension (ATP)
- efterlevelseshjælp i henhold til kapitel 10 a i lov om aktiv social-

politik

- erstatninger, herunder erstatning efter lov om arbejdsskadeforsikring
- krigserstatning, renteudbetaling til besættelsestidens ofre og hædersgaver
- livsvarige ydelser på finansloven til kunstnere og deres efterladte
- efterløn efter funktionærlovens § 8, efterindtægt efter tjenestemandspensionslovens kap. 6, godtgørelse for usaglig opsigelse efter Hovedaftalens § 4, stk. 3, funktionærlovens § 2 b, mv., fratrædelsesgodtgørelse efter funktionærlovens § 2 a Sømandslovens § 42 eller godtgørelse efter ligebehandlingslovene.
- indtægt ved salg af erhvervsvirksomhed eller fast ejendom
- forpagtningsafgift
- indtægt ved udlejning, der ikke kan betragtes som erhvervsmæssig, og overskud af egen bolig
- renter, aktieudbytter og lignende, arv, gaver, gevinster
- underholdsbidrag
- invaliditetsydelse efter lov om social pension
- pension, der udbetales som



følge af tab af erhvervs-/
arbejdsevne, fx tjenestemænds
svagelighedspensionen forhø-
jelse af pensionen, som en tjene-
stemand modtager som følge af
arbejdsskade [tilskadekomstpen-
sion]

- betaling for feriefridage, som ikke holdes
- indtægter ved hverv som vidne, nævning, domsmand, lægdommer, tilforordnet ved valg eller menigt medlem af byråd/borgerrepræsentationen og udvalg.

Hvis du bor i udlandet

Reglerne for at få efterløn i udlandet er forskellige, alt efter hvor du opholder dig henne.

EØS-land mv.

Du kan bo og arbejde i et andet EØS-land, i Grønland, på Færøerne eller i Schweiz, mens du får efterløn. Du skal oplyse os det, hvis du tager ophold, bopæl eller arbejde i et andet EØS-land mv. De særlige forhold, der gælder for efterlønsmodtagere, der har bopæl eller arbejde i et af de nævnte lande, kan du læse om på vores hjemmeside [foa.dk/efterløn](https://foa.dk/efterlon) – vælg herefter 'Udlandet og efterløn.'

Storbritannien

Bor du i Storbritannien, eller har du planer om at opholde dig eller arbejde der, beder vi dig kontakte os, da der gælder særlige regler efter landets udtræden af EU.

Øvrig udland

Du kan opholde dig i lande uden for EØS-området, i Grønland, på Færøerne eller i Schweiz i sammenlagt 3 måneder hvert kalenderår, uden at din efterløn standses.



Opholder du dig i andre lande i længere tid, bliver din efterløn standset, når der er gået 3 måneder. Hvis du allerede på udrejsetidspunktet ved, at du vil tage fast bopæl i andre lande, standses udbetalingen allerede ved udrejsen.

Når du igen tager ophold her i Danmark, i et andet EØS-land, i Grønland, på Færøerne eller i Schweiz, kan du søge om at få genoptaget udbetalingen af efterløn.

Det er hovedreglen, at du ikke kan få udbetalt efterløn, hvis du arbejder i andre lande. Der gælder dog særlige regler, hvis du har lønarbejde for en dansk arbejdsgiver i udlandet, og du bevarer dit medlemskab af a-kassen. Udlandsopholdet må heller ikke i denne situation være mere end 3 måneder.

Du skal give os besked, hvis du planlægger at arbejde eller opholde dig i andre lande, så vi kan give dig den nødvendige vejledning.

Udbetalingen af efterløn

Vi udbetaler efterløn til dig for en kalendermåned ad gangen. Du skal hver måned udfylde og indsende et efterlønskort, hvis du har arbejde.

Hvis du hverken har lønnet eller ulønnet arbejde og alene har indtægter i form af pension eller feriepenge, kan du dog nøjes med at sende oplysninger hver 6. måned på en såkaldt 1/2-årserklæring.

Du vil modtage en påmindelse, når det er tid til, at du skal sende 1/2-årserklæringen.

Efterlønnen vil være til disposition den sidste bankdag i måneden, hvis efterlønskortet eller 1/2-årserklæringen er indsendt til tiden.

Du kan se fristerne for, hvornår du skal sende efterlønskort og

1/2-års-erklæringer på foa.dk/efterløn-datoer.

Brug hjemmesiden

Når du skal sende efterlønskort, 1/2-årserklæringer, ansøgning om efterløn, skattefri præmie mv. Alle blanketter er tilgængelige på foa.dk/akassens-blanketter.

Fakta

Dine pligter

Du skal fortsætte med at være medlem af a-kassen, mens du modtager efterløn, og du skal betale a-kassebidrag. Du har pligt til at oplyse os om alt, der kan have betydning for din ret til efterløn. Det kan fx være, at du har søgt om eller modtager førtidspension, at du har arbejde, får udbetalt feriegodtgørelse, eller at der sker ændringer i dine pensionsudbetalinger.

Retten til efterløn stopper

Din efterløn ophører senest ved udgangen af den måned, hvor du når folkepensionsalderen.

Hvis du ikke kontakter os, bliver du automatisk meldt ud af a-kassen.



Hvis du ønsker at forblive medlem, koster det 15 kr. pr. måned [2022]. For dette beløb kan du få hjælp til jobsøgning.

Vil du vide mere?

Du kan læse mere om efterløn på [foa.dk/efterløn](https://foa.dk/efterlon).

På pensionsinfo.dk kan du få et overblik over dine pensioner, da næsten alle pensioner indberettes til denne hjemmeside. Du kan se, hvor meget der bliver udbetalt, hvis du mister din arbejdsevne, bliver alvorligt syg eller dør.

På borger.dk kan du læse mere om pensioner, herunder ATP, førtids- og folkepension og beregne forskellige ting. Klik på 'Pension og efterløn' og herefter på 'Beregn efterløn'.

AUGUST 2022

Efterløn og skattefri præmie

For dig, der er født før 1. januar 1956

Hvordan ser min økonomi ud, når jeg går på efterløn? Kan jeg fortsætte med at arbejde og evt. gå på efterløn senere? Og hvordan er det nu med den der skattefri præmie? Alt dette og meget mere kan du læse om i denne pjece.

FOA

SAMMEN
GØR VI FORSKELLEN

Stauings Plads 1-3
1790 København V

Tlf. 46 97 26 26
foa.dk/a-kasse

A-kasse

FOAs A-kasse er en moderne a-kasse tæt på dig. Vi har lokale kontorer overalt i Danmark, og vi kender dit fag og jobmarkedet. Vores vigtigste opgave er at sikre dig økonomisk tryghed, hvis du skulle blive arbejdsløs og være din hjælpende hånd i jagten på dit næste job. Ud over dagpenge udbetaler vi også en række andre ydelser, fx efterløn og feriedagpenge. På foa.dk/a-kasse kan du vælge en lang række selvbetjeningsløsninger, og du kan kontakte os i både dag- og aften timerne.