

Aktuelle udfordringer i dagplejen

- Kvalitet og kapacitetsstyring når børnetallet falder



April 2013

Aktuelle udfordringer i dagplejen

Undersøgelsen er udført af seniorkonsulenterne Niels Glavind og Susanne Pade, Bureau 2000.

Undersøgelsen er udført på bestilling af
FOA – Fag og Arbejde

Henvendelser:

FOA – Fag og Arbejde
Staunings Plads 1-3
1790 København V
Tlf.: 46 97 26 26

Henvendelser vedr. undersøgelsens tekniske indhold til:

Bureau 2000 – Analyse og forskning
Skråplanet 29
3500 Værløse
Tlf.: 44 66 22 64. www.bureau2000.dk
Copyright: Bureau 2000

Indholdsfortegnelse

Forord	5
1. Baggrund og resumé.....	7
1.1. Baggrund og metode	7
1.2. Børnetal og økonomi	7
1.3. Kapacitetsudnyttelsen.....	8
1.4. Tilsyn og legestuer.....	8
1.5. Gæsteplejen	9
1.6. Pladsanvisning og profilering	10
2. Det faldende børnetal.....	12
2.1. Det uventede fald i børnetallet.....	12
2.2. Hvorfor har udviklingen været uventet?	13
2.3. Dagplejens tilpasning til børnetallet	14
2.4. Dagplejens andel	16
3. Er dagplejen blevet dyrere?	18
4. Kapacitetsudnyttelsen	20
4.1. Sæsonsvingninger	20
4.2. Kapacitetsudnyttelsen.....	21
5. Tilsynet.....	24
6. Legestuerne. Netværksgrupper.....	27
7. Børn med særlige behov	31
8. Gæsteplejen. Ferielukning	32
8.1. De forskellige former for gæstepleje	32
8.2. Sommerlukning.....	35
9. Pladsanvisning.....	36
10. Udviklingstendenser.....	41
10.1. Indskrænkninger.....	41
10.2. Strukturelle forandringer	41
10.3. Uddannelsesplaner.....	42
11. Metode.....	45

AKTUELLE UDFORDRINGER I DAGPLEJEN

Forord

Når børnetallet falder, kommer dagplejen under pres. Siden 2011 er antallet af 1-2 årige faldet betragteligt, og dette fald ventes at fortsætte til og med 2014. Det kan vi ikke rigtig gøre så meget ved, selv om det betyder færre dagplejere. Der er ligesom en saglig grund til, at det må være sådan.

De sidste par år har vi imidlertid oplevet et pres mod dagplejen, som ikke altid er sagligt velunderbygget. Der er myter om, at dagplejen er blevet voldsomt dyr. Og der er myten om, at man ikke kan sikre en effektiv udnyttelse af pladserne, hvis man har med dagpleje at gøre. Endelig betyder den måde, man tilrettelægger pladsanvisningen på mange steder, at forældrene ikke altid har klare forestillinger om, hvad dagpleje er. Mens institutionerne slår dørene op for forældre, der søger plads, kan dagplejen være en lukket verden for de potentielle "kunder". Det har givet myter om, at forældrene nødvendigvis foretrækker institutioner.

FOA-Pædagogisk Sektor har på den baggrund bedt Bureau 2000 om at foretage en analyse af disse forhold. Det er sket gennem en rundspørge til alle dagplejeledere og efterfølgende interviews med udvalgte ledere.

Undersøgelsen peger bl.a. på, at dagplejen sagtens kan have en høj udnyttelse af pladserne. Det kræver gode prognoser og god styring. Det vises også, at prisen for en dagplejeplads ikke er steget mere end prisen for en vuggestueplads, når man tager højde for den udvikling, der er sket med frokostordninger.

Begge dele havde vi sådan set på fornemmelsen i forvejen. Men nu er det dokumenteret.

Fremadrettet peger undersøgelsen – endnu en gang - på vigtigheden af at synliggøre og udvikle dagplejens kvaliteter. Både i forhold til kommunerne og i forhold til forældrene. Flere undersøgelser viser, at de forældre, der faktisk kender og bruger dagplejen, er meget tilfredse. Derfor er det synd for de forældre, der på grund af uvidenhed og myter går glip af det gode tilbud en moderne dagpleje er.

Vi vil gerne takke de mange ledere, der har medvirket til undersøgelsen i en travl hverdag.

Jakob Sølvhøj

Formand

FOA-Pædagogisk sektor

AKTUELLE UDFORDRINGER I DAGPLEJEN

1. Baggrund og resumé

1.1. Baggrund og metode

Dagplejen er de seneste år kommer under pres fra mange sider. Dette pres har flere årsager. Nogle vigtige forhold er:

- 1) Det faldende børnetal
- 2) Problemer med dagplejens kapacitetsudnyttelse
- 3) Myter om dagplejens reelle pris
- 4) Den fortsatte mangel på kendskab i offentligheden til dagplejens kvaliteter og udviklingsmuligheder
- 5) Det generelle pres på den kommunale økonomi.

Disse forhold spiller sammen. Eksempelvis betyder et fald i børnetallet alt andet lige, at det i en periode bliver vanskeligere at sikre fuld kapacitetsudnyttelse – navnlig, hvis faldet er uforudset. Og det generelle pres på økonomien betyder, at det bliver sværere at sikre dagplejens kvalitet.

På den baggrund har Bureau 2000 efter anmodning fra FOA – Pædagogisk sektor gennemført en undersøgelse af dagplejens organisering. Hensigten er at få et bedre grundlag i den løbende diskussion omkring pris og ressourceudnyttelse i dagplejen.

Undersøgelsen er gennemført som en spørgeskemaundersøgelse blandt alle ledere og områdeledere i de 97 kommuner, der har dagpleje. 75 pct. af de adspurgte har svaret, og der er svar fra dagplejeledere i kommuner, der omfatter 90 pct. af dagplejebørnene. Ikke alle svar er dog fuldstændige, men besvarelsenerne giver alligevel et godt billede af udfordringer og organisering.

1.2. Børnetal og økonomi

Som det beskrives i Afsnit 2 forventede Danmarks Statistik i 2011, at antallet af børn i dagplejealderen ikke ville ændres væsentligt i løbet af 10'erne. Men da man reviderede prognosen et år senere, kom man frem til, at antallet af 1-2 årige i 2014 vil være ca. 7000 børn lavere i forhold til skønnet året før. Denne udvikling er kommet bag på mange kommuner, og der er sket en voldsom kapacitetsindskrænkning i dagplejen. Den nedadgående tendens vil efter alt at dømme fortsætte i 2013. Kommunerne budgetterer således med ca. 10 pct. mindre i lønudgifter til dagpleje i 2013, end de gjorde for 2012.

Det bemærkes, at børnetallet ventes at stabilisere sig fra 2014, og at man i øvrigt heller ikke kan udelukke flere børnefødsler. Man må formode, at det lavere fødselstal hænger sammen med krise og usikkerhed, men har de unge familier opgivet at få børn – eller udskyder de det bare? Det ved vi ikke.

Samtidig har der i flere kommuner bredt sig en opfattelse af, at dagplejen er blevet uforholdsmæssigt dyr i forhold til fx vuggestuer.

I Afsnit 3 påvises, at omkostningerne pr. plads i vuggestuer *med mad* har haft omtrent samme udvikling som omkostningerne pr. plads i dagplejen. Beregningen bygger på den forudsætning, at forældrebetalingen afspejler omkostningerne. I gennemsnit koster en vuggestueplads *med mad* 32 pct. mere end en dagplejeplads. En vuggestueplads *uden mad* er derimod kun 18 pct. dyrere end en dagplejeplads i gennemsnit, og i 10 kommuner er vuggestuepladsen billigere. Priserne har således nærmet sig hinanden, hvis kommunen har taget maden ud af kerneydelsen i vuggestuer.

1.3. Kapacitetsudnyttelsen

Kommunerne beregner dagplejens kapacitetsudnyttelse på forskellig måde. For at muliggøre en sammenligning er kapacitetsudnyttelsen i rapporten beregnet som gennemsnitligt børnetal i årets løb i pct. af det budgetterede.

Ligesom for daginstitutionerne er der sæsonsvingninger i kapacitetsudnyttelsen. I foråret er den gennemsnitligt på 89 pct. i de kommuner, hvor den er beregnet, mens den er på 96 pct. i oktober – dvs. på undersøgelsestidspunktet.

Et uventet fald i børnetal gør det vanskeligere at sikre en høj kapacitetsudnyttelse, men der er betydelige variationer i kapacitetsudnyttelsen. Fire kommuner har en kapacitetsudnyttelse på under 80 pct. 14 kommuner har en kapacitetsudnyttelse på mellem 80 og 90 pct., mens resten (40 kommuner) ligger på 90 pct. eller mere.

Dagplejelederne forventer, at det i 2013 i gennemsnit vil lykkes at få kapacitetsudnyttelsen op med to procentpoint, fordi man nu er bedre forberedt.

Der tegner sig samlet et billede af, at dagplejen generelt arbejder ihærdigt med at sikre kapacitetsudnyttelsen, og at det lykkes godt de fleste steder. Enkelte steder er det ikke lykkedes så godt, men der er ikke fundet noget bestemt mønster bag lav kapacitetsudnyttelse.

1.4. Tilsyn og legestuer

Afsnit 5 viser, at en bemanning, som sikrer, at der højst er 50 børn pr. dagplejepædagog, alt andet lige giver størst sikkerhed for et tæt tilsyn. Omvendt betyder en bemanning svarende til mere end 60 børn pr. dagplejepædagog alt andet lige, at langt de fleste erfarne dagplejere højst får besøg hver 2. måned, og at der også kun aflægges besøg hver anden måned i hjem, hvor der er børn med særlige behov.

Samtidig viser det sig (se Afsnit 7), at ca. 10 pct. af børnene i dagplejen faktisk har særlige behov. 4,3 pct. af børnene er særligt henvist til dagpleje, fx på grund af svagt immunforsvar eller for tidlig fødsel. 5,4 pct. af børnene har særligt behov for tilsyn af andre grunde.

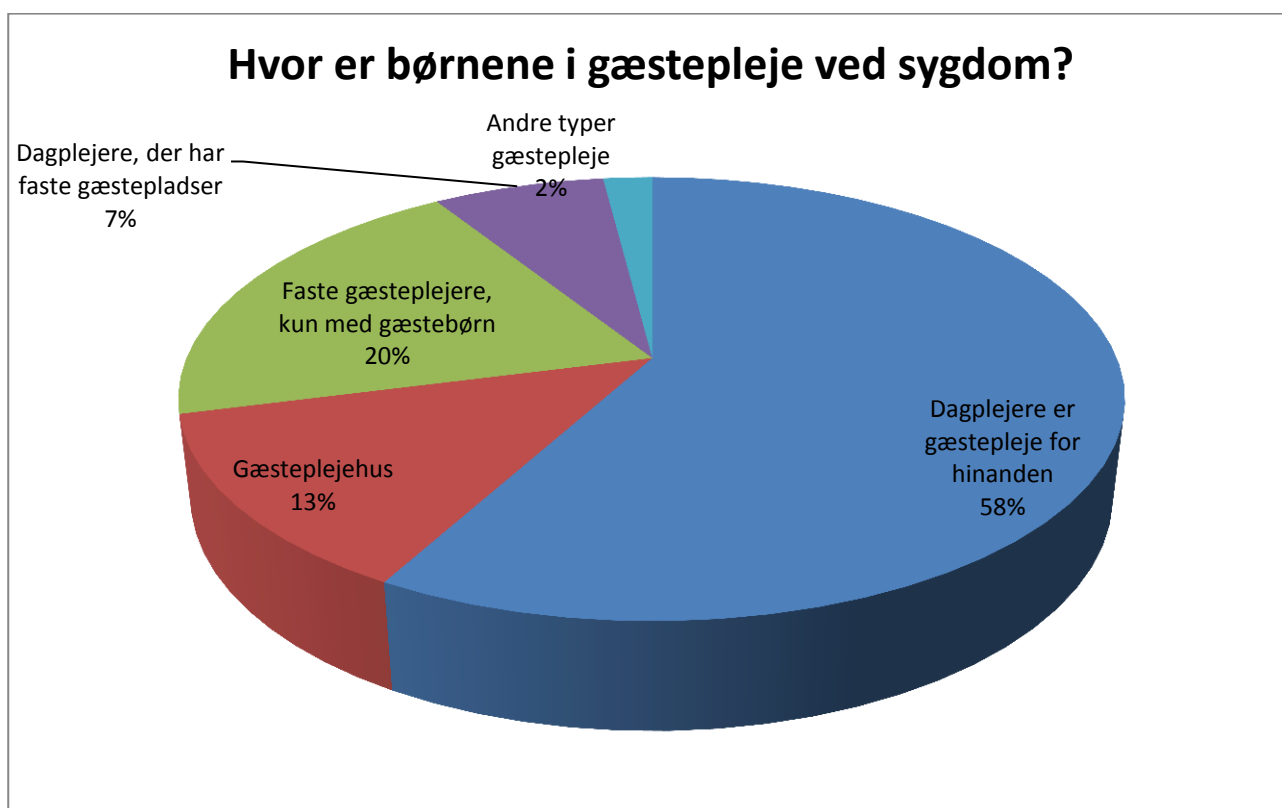
Tænker man sig på den baggrund, at man i forbindelse med drøftelserne om minimumsnormering fastlægger en mindstebemanning svarende til 50 børn pr. dagplejepædagog, vil dette på landsplan kræve 199 flere dagplejepædagoger. Beregningen bygger på en forudsætning om, at man bevarer den eksisterende bemanning i de kommuner, hvor et sådant mindstebemandingskrav er opfyldt.

En mindstebemanding svarende til 60 børn pr. dagplejepædagog vil på landsplan kræve 74 flere dagplejepædagoger.

Afsnit 6 viser, at de fleste børn er i legestue en gang om ugen. Godt 1/3 er der hver 14. dag. Kombinerer man dette tal med oplysninger om, hvor hyppigt dagplejepædagogen kommer på besøg i legestuen, viser det sig, at 28 pct. af børnene får besøg af dagplejepædagogen i legestuen mindst hver 14. dag. Hos resten er pædagogbesøget sjældnere.

1.5. Gæsteplejen

Som det fremgår af Figur 1, er den mest almindelige form for gæstepleje ved dagplejens sygdom, at dagplejerne passer hinandens børn. Det fremgår af Afsnit 8, at dette også gælder ved ferier og kurser.



Der arbejdes imidlertid mange steder med andre former for gæstepleje. Det viser sig bl.a., at der er flest forældre, der fravælger gæsteplejen, hvis den betyder, at børnene passes i et andet af de sædvanlige dagplejehjem.

Det er en udbredt opfattelse, at ordninger med gæsteplejehus og faste gæsteplejere er dyrere end den traditionelle form for gæstepleje. Det er muligvis rigtigt, men forskellen er ikke så stor, at den kan måles i denne undersøgelse på en statistisk sikker måde.

1.6. Pladsanvisning og profilering

Der er bred enighed om, at forældrene bør have mulighed for at kunne vælge mellem institution og dagpleje. En del kommuner oplever, at tendensen til at vælge institution er stigende.

Valget kan være påvirket af forældrenes bekymring for den pædagogiske kvalitet, men også af andre forhold. Eksempelvis oplever 82 pct. af forældrene, at institutionerne giver fortrinsret til søskende, så de kan blive passet i samme institution. Det letter dagligdagen, navnlig fordi de aldersintegrerede institutioner vinder stadig mere frem. Denne mulighed har dagplejen selvsagt ikke.

Men det er vigtigt at undersøge, om forældrenes valg faktisk bygger på et *informeret valg* med et godt kendskab til valgmulighederne.

I Afsnit 9 belyses nogle af de forhold, som mange steder trækker i retning af, at forældrene prioriterer institutionerne.

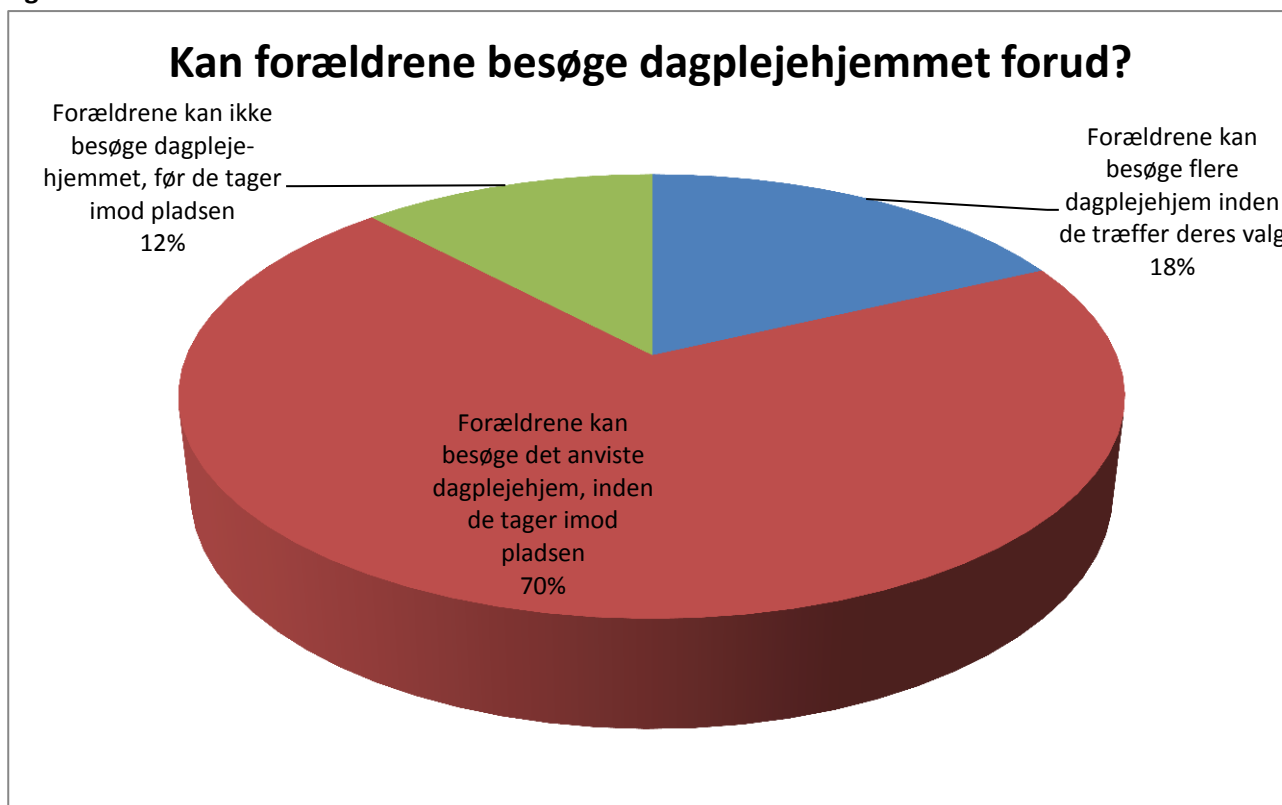
Et vigtigt forhold er muligheden for at kunne danne sig et personligt indtryk af institutionen/dagplejehjemmet. Mange steder arbejder man ganske vist med at udvikle løsninger til at kunne orientere sig om mulighederne på internettet, hvor de enkelte institutioner og dagplejehjem præsenterer sig selv. Samtidig er digital pladsanvisning blevet obligatorisk.

Men i virkelighedens verden vil forældrene ofte ikke nøjes med at orientere sig på nettet. De vil danne sig et indtryk ved selvsyn. Når det gælder institutioner, kan man ofte aftale et besøg direkte med institutionen, men gælder det dagpleje, må et besøg formidles af kommunen.

Som det fremgår af Figur 2, har man de fleste steder mulighed for at besøge det dagplejehjem, man får anvist, men udgangspunktet er, at pladsen *anvises*, og ca. 1/3 af disse forældre vil rykke tilbage i køen, hvis de ikke tager den anviste plads. Hver sjette forælder kan besøge flere hjem, inden valget træffes.

Man må nok se i øjnene, at valg af dagpleje for mange forældre fremstår som valg af noget usikkert og ubekendt. En række kommentarer understreger da også det stærke behov for at fastholde kvaliteten af tilsynet og for *profilering* af dagplejen.

Figur 2.



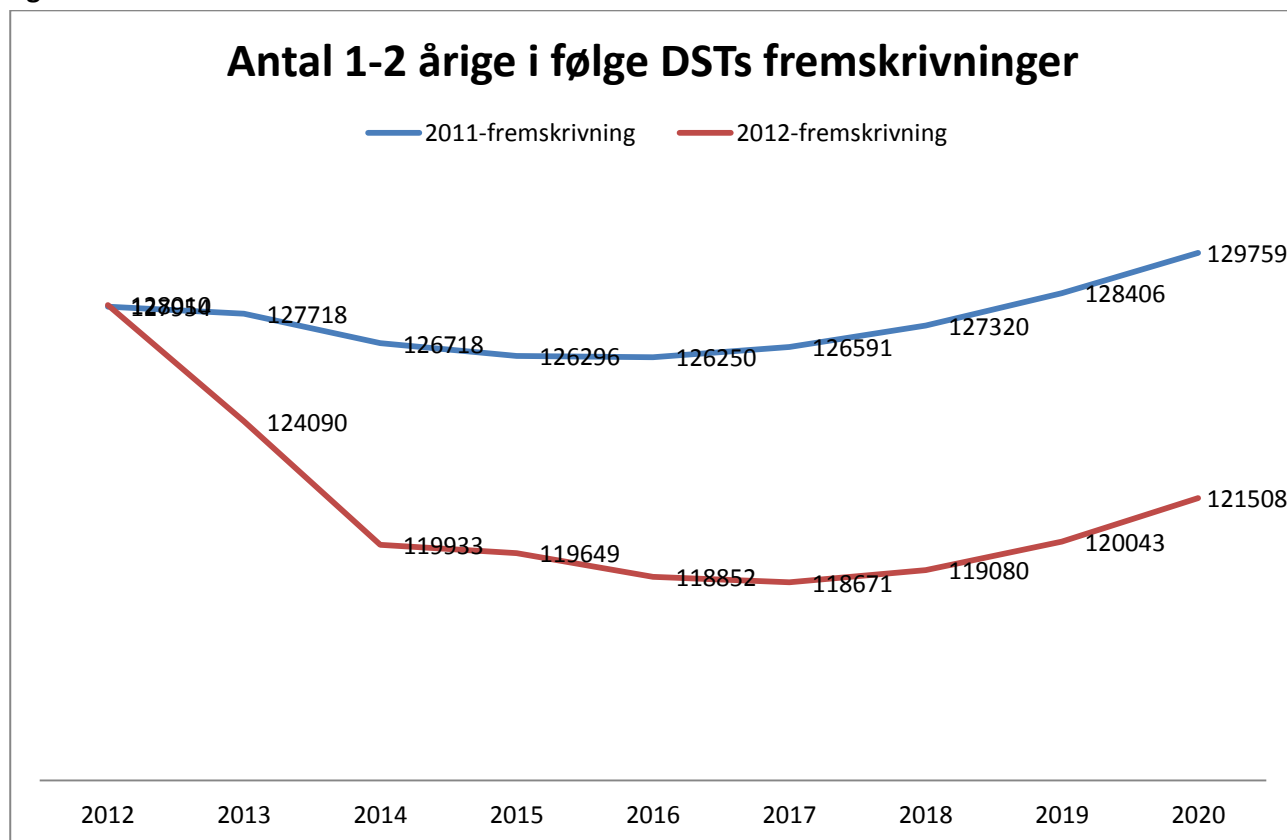
2. Det faldende børnetal

2.1. Det uventede fald i børnetallet

Antallet af børn i den alder, hvor de benytter dagpleje (1-2 årige) er faldet de sidste par år. Denne udvikling er ikke alene kommet bag på mange dagplejer. Den har også overrasket mange kommuner og Danmarks Statistik.

Figur 3 illustrerer dette.

Figur 3



Det ses, at den befolkningsprognose, Danmarks Statistik udarbejdede i 2011, kun viste et beskedent fald i antallet af 1-2 årige de nærmeste år. Men i 2012 har Danmarks Statistik revideret sin befolkningsprognose. Efter den nyeste fremskrivning vil antallet af børn i denne aldersgruppe allerede i 2014 være ca. 7000 lavere, end man regnede med efter den gamle fremskrivning. Herefter skulle udviklingen dog stabilisere sig.

2.2. Hvorfor har udviklingen været uventet?

Udviklingen i børnetallet afhænger af to forhold:

- 1) Hvor mange kvinder, der er i de fødedygtige aldersgrupper
- 2) Hvor stor en andel af dem, der faktisk vælger at sætte børn i verden¹.

Fødselstallet ændrer sig fra år til år, men det er værd at bemærke, at en stor del af ændringerne hænger sammen med svingninger i antallet af kvinder i den fødedygtige alder. Hvis man havde forholdsvis få fødsler for 20-30 år siden, vil man også i dag opleve forholdsvis få fødsler. Den ændring i fødselstal, der kan henføres til et ændret antal potentielle mødre, er det muligt at forudse.

Men nogle ændringer skyldes en ændring i den *andel*, der ønsker at blive mødre. Denne udvikling er sværere at forudse.

Udviklingen de senere år fremgår af Tabel 2.1. Tabellen viser de såkaldte *aldersbetingede fertilitetskvotienter*. Det er den tekniske betegnelse for, hvor mange levendefødte børn 1000 kvinder i den pågældende aldersgruppe får. Eksempelvis viser tabellen, at der i 2011 var 39 levendefødte børn pr. 1000 kvinder i aldersgruppen 20-24 år.

Man kan beregne en *samlet fertilitet*, som viser, hvor mange børn 1000 kvinder får, fra de er 15 år til de bliver 49 år. I 2011 var den samlede fertilitet 1755,6. Hver kvinde får med andre ord 1,76 børn i gennemsnit. Eftersom halvdelen af børnene er drenge, skal man op på 2 børn pr. kvinde (en samlet fertilitet på 2000), hvis de kommende generationer af kvinder skal have samme størrelse som de nuværende.²

Tabel 2.1. Udviklingen i fertilitetskvotienter de senere år

	1990	2000	2005	2006	2007	2008	2009	2010	2011
15-19 år	9,1	7,8	5,8	6,2	5,9	6,2	5,6	5,1	4,6
20-24 år	71,4	51,7	43,4	43,6	42,4	45,8	42,7	43,2	39
25-29 år	134,8	128,3	125,2	127,4	125,4	125	122,1	122,9	113,9
30-34 år	86,9	116,7	127,1	131,5	131	134,7	131,4	134,5	127,1
35-39 år	27,3	43	50,5	52,5	55,3	56,6	56,3	58,9	55,9
40-44 år	3,9	6,7	8,1	8,5	9	9,6	10	10	10,1
45-49 år	0,1	0,2	0,3	0,3	0,3	0,4	0,4	0,5	0,5
Samlet fertilitet	1668	1771	1802	1850	1846	1892	1842	1875,1	1755,6

Kilde: Statistikbanken.

Tabellen viser, at fertiliteten – tilbøjeligheden til at få børn – har været stigende i et par årtier. Men fra 2010-2011 er den faldet markant – med godt 6 pct. Det er denne udvikling, der har været svært at forudse. Årsagen er formentlig, at en del familier har valgt ikke at få børn i en periode med generel økonomisk usikkerhed og voksende vanskeligheder for mange unge med at finde job. Man kan ikke vide, hvor mange

¹ Hertil kommer indvandring og udvandring, men det er kun en mindre del. For den enkelte kommune spiller flytninger desuden en rolle.

² Og hvis man ser bort fra indvandringen. I Danmark får vi et befolkningstilskud udefra.

af disse familier, der blot har udskudt familieforøgelsen til bedre tider. Det er derfor vanskeligt at forudse om, hvornår og hvor meget tendensen vender³.

Nedgangen i fødselstallet er især sat ind fra 2011. Da de fleste 0-årige børn passes i hjemmet, betyder det, at nedgangen i efterspørgslen efter dagpleje- og vuggestuepladser for alvor mærkes i 2012 og vil slå endnu mere igennem i 2013 (hvor der både vil være færre 1-årige og færre 2-årige som følge af det lave fødselstal i 2011 og 2012).

2.3. Dagplejens tilpasning til børnetallet

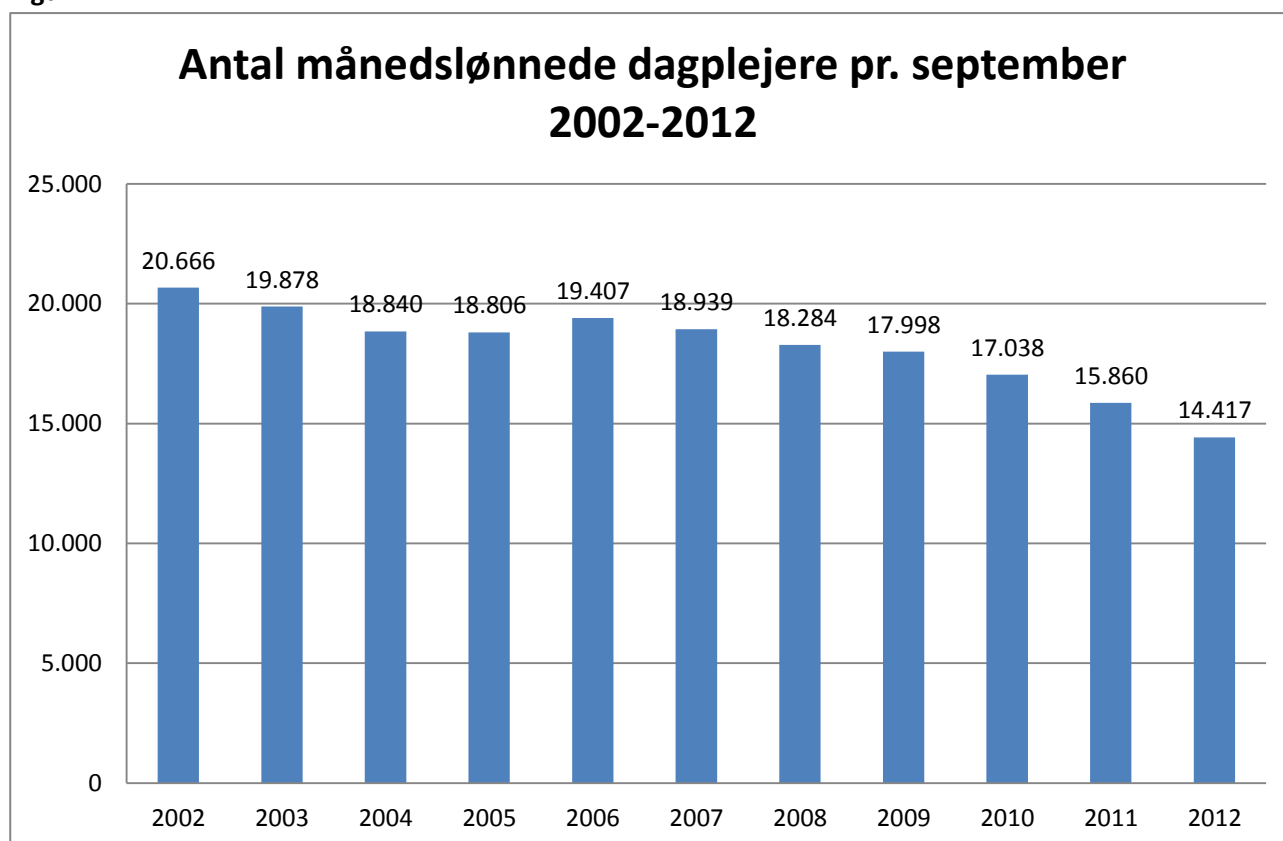
I forhold til den kommunale styring er der en helt afgørende forskel mellem dagtilbudsområdet og de øvrige serviceområder, hvis vi ser på befolkningsfremskrivninger. Antallet af skolebørn og antallet af ældre kan forudses med stor nøjagtighed, fordi man fx kan tage udgangspunkt i de (allerede fødte) årgange i kommunen og korrigere for den viden, man har om flytninger. De kommunale befolkningsfremskrivninger er udformet på den baggrund – dvs. ud fra data, som ikke plejer at ændre sig voldsomt år for år. Og ifølge den kommunale styrelseslov vedtager kommunalbestyrelsen sammen med budgettet, hvilken befolkningsprognose, man skal bygge på i det kommende år. Denne har ofte været længe undervejs.

Men samtidig kræver man, at dagtilbuddene skal være med til at sikre pasningsgaranti. Man ser derfor ofte, at uventede ændringer i børnetallet kommer bag på de kommunale forvaltninger.

Som det fremgår af Figur 4 har dagplejen generelt formået at tilpasse sin kapacitet til den faldende efterspørgsel, som bl.a. hænger sammen med det faldende børnetal.

³ Kigger vi til udlandet, har man markant lavere fertilitet i Syd- og Østeuropa, men lidt højere fertilitet i Sverige, hvor de unge familier understøttes af gode orlovsordninger, meget billige daginstitutioner osv.

Figur 4



Kilde: FLD

På to år, fra september 2010 til september 2012, er der således kommet 15 pct. færre dagplejere. Selv om man mange steder – forståeligt nok – tøver med at gennemføre afskedigelser, har de været nødvendige mange steder.

Faldet i antallet af dagplejere vil formentlig fortsætte i 2013. Tabel 2.2. viser således udviklingen fra 2012 til 2013 i de udgifter, kommunerne budgetterer med til løn til dagplejere.

Tabel 2.2. Udviklingen i de budgetterede udgifter til løn til dagplejere 2012-2013

	Hele landet mill. kr.	2013-niveau
2012	4.471	4.538
2013	4.078	4.078

Kilde: Danmarks Statistikbank. Der er regnet med en lønudvikling på 1,5 pct. svarende til KLs pris- og lønskøn.

I faste priser svarer den budgetterede udvikling til et fald i antallet af dagplejere på yderligere ca. 10 pct. fra 2012 til 2013⁴.

Afskedigelsen af dagplejere præger naturligvis hele dagplejen. Det kan være svært at gøre en fyring skånsom, når der er voksende arbejdsløshed mange steder. Nogle steder søger man at hjælpe dagplejerne

⁴ Hvis 2012-budgettet overvurderede antallet af dagplejere, kan en del af denne reduktion allerede være sket.

til nye jobs. I Odsherred Kommune bliver der fx i forbindelse med afskedigelser af dagplejere afholdt samtaler for at sikre, at alle kommer videre. Alle de afskedigede dagplejere har efterfølgende fået job på en virksomhed, der laver indmad til høreapparater.

Nogle steder har udviklingen alligevel efterladt det indtryk, at dagplejen i almindelighed har svært ved at sikre fuld kapacitetsudnyttelse. Det er ikke rigtigt som en generel tendens, men man kommer ikke uden om, at de uventede fald i børnetallet (som godt kan vende til næste år) stiller kommunerne over for nogle udfordringer:

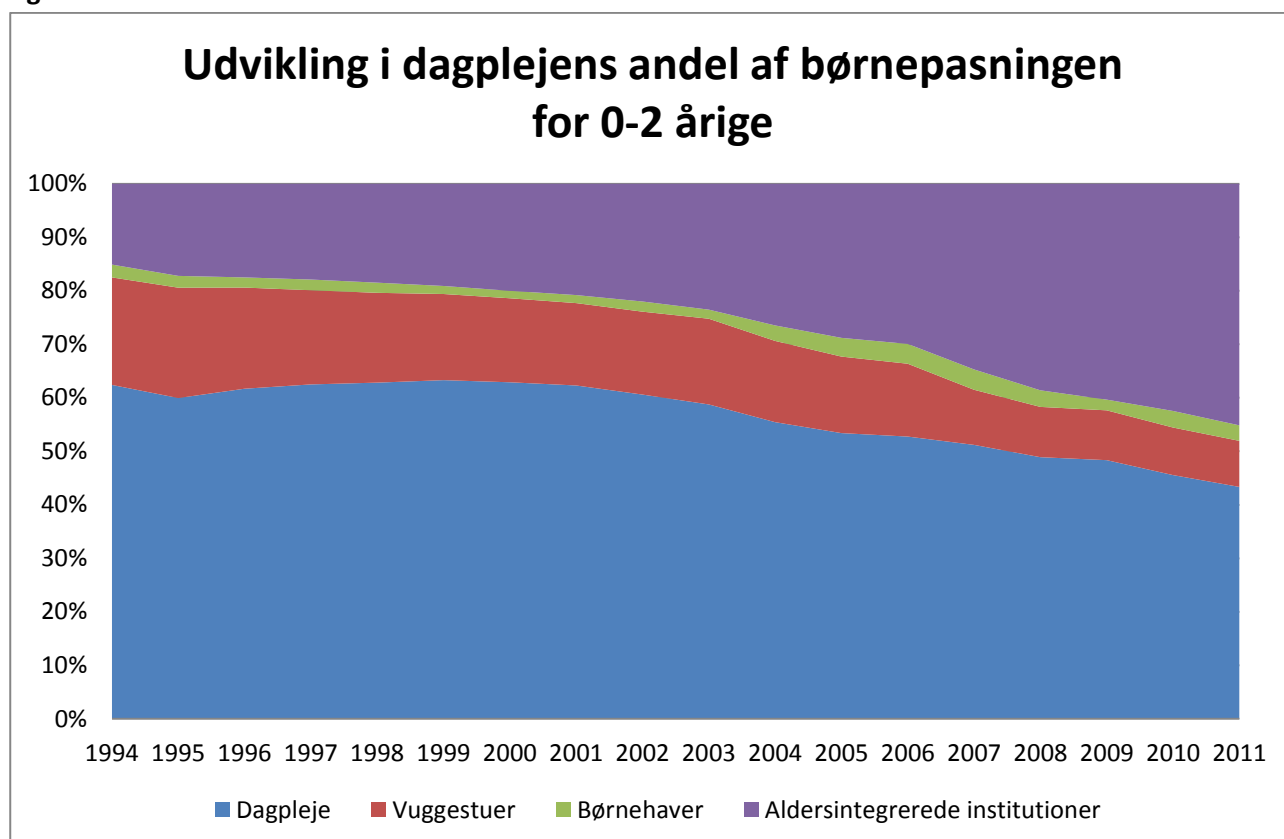
- Hvordan kan man (bedre) sikre, at kommunerne kan være helt up to date med udviklingen i antallet af børn i de allermindste årgange?
- Hvordan kan man sikre fleksibilitet i det samlede dagtilbudssystem, så man er gearet til, at børnetallet kan svinge?

2.4. Dagplejens andel

Udviklingen i dagplejen afhænger naturligvis ikke alene af børnetallet, men også af hvor stor en *andel* af børnene, der kommer i institution hhv. dagpleje.

Figur 53 viser, hvordan udviklingen på dagtilbudsområdet har været siden 1993.

Figur 5.



AKTUELLE UDFORDRINGER I DAGPLEJEN

Det ses, at dagplejen har en stigende andel, men det samme gælder for vuggestuer. Til gengæld har de aldersintegrerede institutioner vundet frem.

En del af den stigende andel hænger sammen med, at børnetallet især er faldet på landet, hvor dagplejen er den mest udbredte pasningsform for de mindste. Samtidig har den stigende andel af aldersintegrerede institutioner ud fra et kommunalt synspunkt flere fordele:

- 1) Den er fleksibel i forhold til udsving i alderssammensætningen
- 2) Aldersintegrerede institutioner kan være en relevant mulighed i landområder, hvor der ikke er befolkningsunderlag for fx en vuggestue

Samtidig ser mange forældre en fordel ved, at flere aldersgrupper – fx søskende – kan blive passet samme sted, og at børnene ikke skal flytte dagtilbud, når de fylder 3 år.

Der er dog stadig mange forældre, der foretrækker dagplejen, bl.a. på grund af det hjemlige miljø.

3. Er dagplejen blevet dyrere?

Flere kommuner fremhæver, at dagplejen er blevet "for dyr" sammenlignet med vuggestuerne. Årsagen hertil anføres ofte at være, at dagplejerne har haft en høj lønudvikling m.v. og tilkæmpet sig en række andre goder.

Bureau 2000 har derfor gennemført en sammenligning mellem vuggestuetaksterne og dagplejetaksterne i hhv. 2007 og 2013. Det antages, at takstforskellene som hovedregel afspejler de bagvedliggende omkostninger.

Nogle hovedtal:

- I 2007 var vuggestuetaksten i gennemsnit 30 pct. højere end dagplejetaksten. Langt de fleste steder var der mad i vuggestuerne i 2007.
- I 2013 er vuggestuetaksten *uden* mad i gennemsnit 18 pct. højere end dagplejetaksten i de kommuner, hvor man har vuggestue uden mad.
- I 2013 er vuggestuetaksten *med* mad i gennemsnit 32 pct. højere end dagplejetaksten i de kommuner, hvor man har vuggestue med mad.

Med andre ord: I de kommuner, hvor man fortsat giver mad i vuggestuerne, er forskellen mellem vuggestuetakster og dagplejetakster omtrent den samme som for seks år siden. Der er således ikke grundlag for en påstand om, at dagplejen generelt har haft en høj omkostningsudvikling end den tilsvarende institutionspasning.

Hvis kommunen imidlertid har sparet maden væk i vuggestuerne, er prisforskellen mellem vuggestue og dagpleje blevet mindre. I 10 kommuner er vuggestuetaksten uden mad mindre end dagplejetaksten⁵.

Disse kommuner fremgår af Tabel 3.1.

⁵ Kommuner med takstudligning på tværs af aldersgrænser eller institutionstyper er ikke medtaget, da man ikke kan regne med, at taksterne afspejler omkostningerne.

Tabel 3.1. Kommuner, hvor vuggestuetaksten uden mad 2013 er lavere end dagplejetaksten

Kommune	Vuggestuetakst uden mad omregnet til 12 mdr.	Dagplejetakst omregnet til 12 mdr.
København	2805	3435
Frederiksberg	2677	3078
Dragør	2824	2877
Rødovre	2696	2700
Rudersdal	2723	2952
Egedal	2491	2722
Holbæk	2438	2585
Vordingborg	2453	2461
Syddjurs	2393	2438
Randers	2093	2140

I København og Rødovre er den månedlige vuggestuetakst *med* mad henholdsvis 47 kr. og 3 kr. højere end dagplejetaksten. Dette afspejler det forhold, at man i kommuner, der har meget etagebyggeri, ofte kun kan have tre børn i hvert dagplejehjem.

Man kommer imidlertid ikke uden om, at hvis en kommune har valgt at spare kosten væk i vuggestuen, så bliver forskellen i omkostninger mellem dagpleje og vuggestue mindre.

4. Kapacitetsudnyttelsen

4.1. Sæsonsvingninger

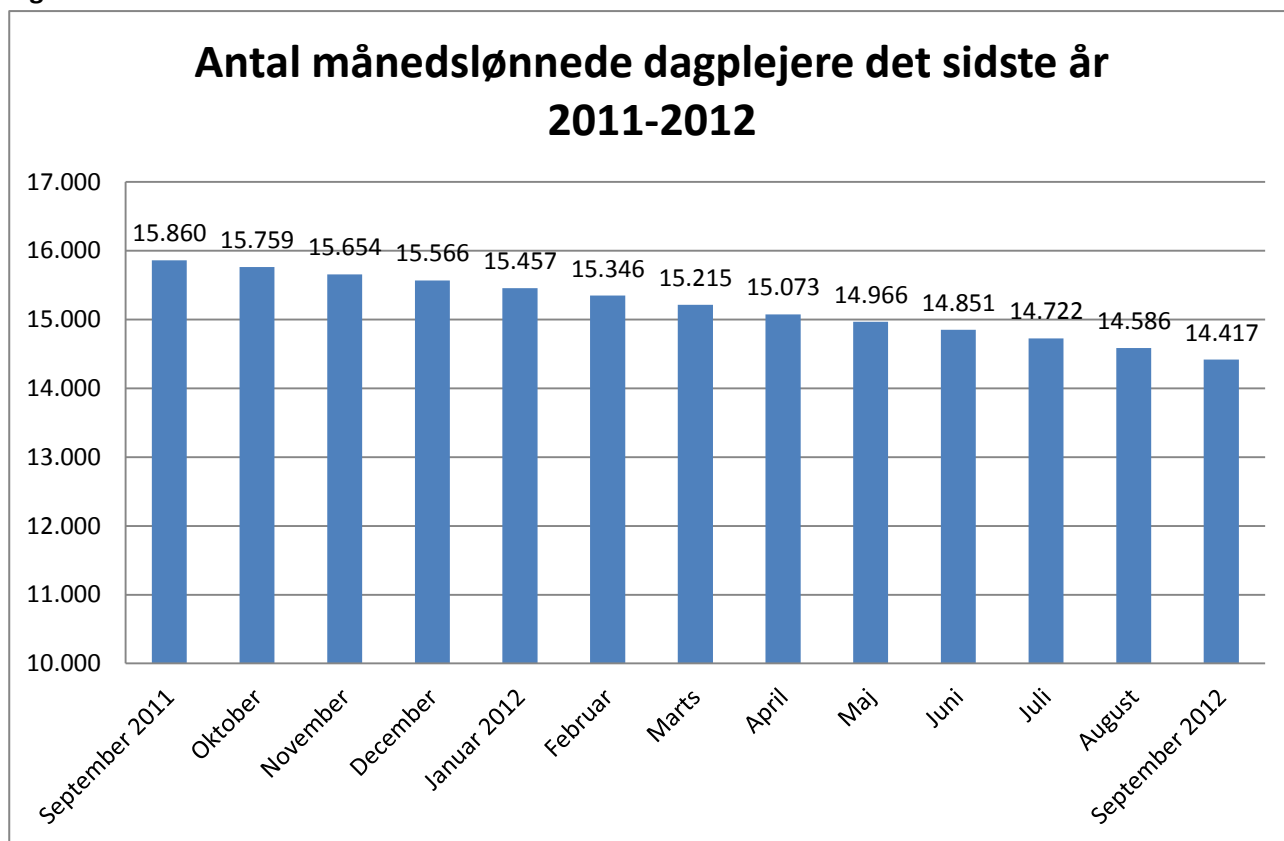
Ser vi på dagtilbud for børn under skolealderen under ét, kommer man ikke uden om, at der altid vil være sæsonsvingninger. Børnene begynder i skole 1. august, mens børnefødslerne – og dermed det senere behov for pasning – indtræffer året rundt. Derfor vil der være flere børn i dagtilbud om foråret end om efteråret. Man kan reducere disse sæsonvariationer noget ved at lade børnene begynde i SFO tidligere (eller i flere omgange), men man kan ikke fjerne sæsonsvingningerne.

Går vi ca. 10 år tilbage, var der mange kommuner, der anvendte dagplejen som "buffer" i pasnings-systemet, fx således at dagplejen blev helt fyldt op om foråret (og lidt til, dvs. nogle dagplejere havde 5 børn om foråret), men måske tomme pladser om efteråret. Om foråret blev børnene mange steder betydeligt mere end 3 år, før de kom i børnehave. Enkelte steder blev dele af dagplejekorpset fyret, når man nåede sommeren.

Denne praksis ses ikke ret meget mere. Det hænger dels sammen med, at man ikke accepterer ledig kapacitet i dagplejen om efteråret, dels med, at man har udviklet vippenormering og lignende systemer i institutionssektoren. Vippenormering m.v. gør det muligt, at det i højere grad bliver institutionerne, der påtager sig at løse opgaven med sæsonsvingninger i børnetallet. Fordelen ved, at sæsonsvingningerne ligger i institutionssystemet er, at en institution fx kan få ressourcer til at kunne modtage 5 pct. ekstra børn om foråret. En dagpleje må derimod enten have 3, 4 eller evt. 5 børn.

Det faldende børnetal betyder desuden, at antallet af dagplejere ikke er blevet sat op igen efter sommerens kapacitetsindskrænkning. I 2012, hvor børnetallet er faldet, er antallet støt blevet reduceret hele året, som det fremgår af Figur 6.

Figur 6.



4.2. Kapacitetsudnyttelsen

Bureau 2000 har spurgt dagplejelederne om udviklingen i antallet af indskrevne børn det seneste år. Alt i alt viser svarene, at man faktisk har sikret en rimelig kapacitetsudnyttelse de fleste steder trods faldet i børnetallet.

Kapacitetsudnyttelsen kan opgøres på flere måder. For at belyse kapacitetsudnyttelsen spørges:

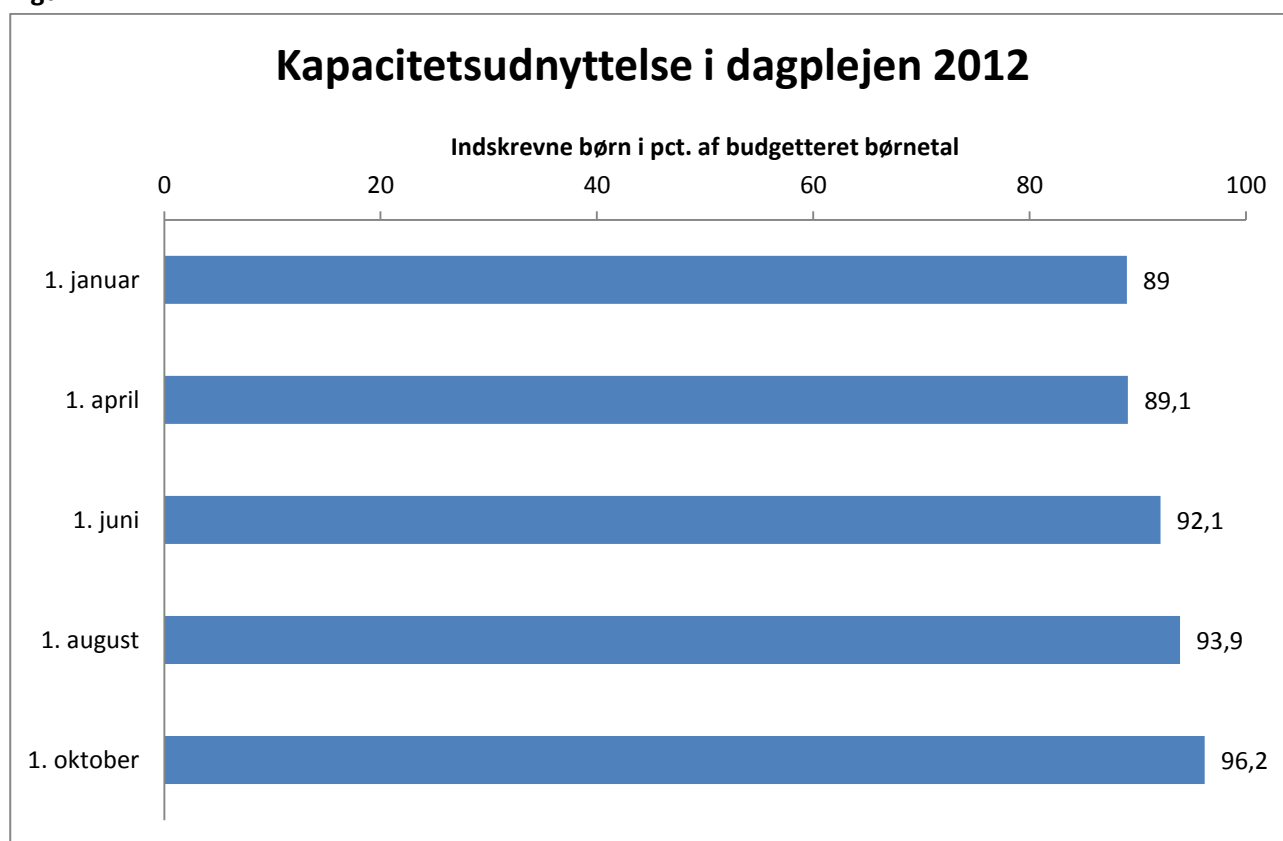
- 1) Hvilken udnyttelsesgrad, kommunen selv regner med, og hvordan den er opgjort?
- 2) Hvor mange indskrevne børn, der er på forskellige tidspunkter af året, og hvor mange børn, der var budgetteret med i 2012?

Det fremgår af besvarelserne, at udnyttelsesgraden opgøres forskelligt. Nogle steder tager man fx udgangspunkt i, at dagplejen i praksis ikke kan rumme 4 børn pr. dagplejer til enhver tid. Der vil altid være nogle dagplejere, der fx er på kursus eller barsel. Man sætter sig da et mål, fx 3,75 børn i gennemsnit. Dette mål indgår, når man beregner budgetforudsætningerne. Og hvis der fx i gennemsnit er 3,6 børn pr. dagplejer, beregnes udnyttelsesgraden som $3,6/3,75$ – eller 96 pct.

Andre steder tager man udgangspunkt i, at hver dagplejer er normeret til at kunne modtage 4 børn. Hvis der i gennemsnit er 3,6 børn, beregnes udnyttelsesgraden som da $3,6/4$ – svarende til 90 pct. Det udelukker ikke, at man anvender en udnyttelsesgrad på 3,75, når budgettet skal lægges.

For at opnå et ensartet beregningsgrundlag beregnes kapacitetsudnyttelsen i det følgende som det gennemsnitlige årlige antal indskrevne børn i pct. af det budgetterede pladstal. Resultatet fremgår af Figur 7.

Figur 7



Det ses, at dagplejens kapacitetsudnyttelse påvirkes af de sæsonsvingninger, der er i børnetallet. Sæsonsvingningerne i dagplejen er af samme størrelse som i institutionerne⁶.

Der er betydelige variationer i kapacitetsudnyttelsen. Der er beregnet kapacitetsudnyttelsen i 58 kommuner ud fra oplysninger om indskrevne på forskellige datoer. Én kommune har en kapacitetsudnyttelse (målt som gennemsnitligt børnetal i årets løb i pct. af det budgetterede) på under 70 pct. Tre kommuner har en kapacitetsudnyttelse på 70-79 pct. 14 kommuner har en kapacitetsudnyttelse på mellem 80 og 90 pct., mens resten (40 kommuner) ligger på 90 pct. eller mere.

Den gennemsnitlige kapacitetsudnyttelse om efteråret ligger, som figuren viser, på ca. 96 pct., hvis den måles i forhold til det budgetterede børnetal i dagplejen. Det fremgår af kommentarerne, at man mange steder har haft svært ved at opnå fuld kapacitetsudnyttelse, fordi man har måttet indskrænke dagplejen som følge af faldende børnetal. Hvis fx en dagplejer er sagt op, vil man normalt undgå at placere nye børn

⁶ FOAs undersøgelse "Daginstitutionernes hverdag 2010" pegede således i retning af, at forskellen i børnetal i en integreret institution mellem forår og efterår i institutionerne typisk var 7 pct.

AKTUELLE UDFORDRINGER I DAGPLEJEN

i hjemmet. På den baggrund ville det også være urealistisk at forvente en kapacitetsudnyttelse på mere end 96 pct.

En dagplejeleder skriver: *"Den lave udnyttelsesgrad skyldes i højeste grad afskedigelserne. Forældre ønsker ikke deres barn optaget hos en dagplejer, der er afskediget. Flere afskedigede dagplejere langtidssygemelder sig."*

På årsplan er kapacitetsudnyttelsen i 2012 er omtrent den samme som i 2011, men svarpersonerne vurderer, at man i 2013 vil kunne få en kapacitetsudnyttelse, der ligger ca. to procentpoint højere end i 2012.

Konklusionen må på den baggrund være, at manglende kapacitetsudnyttelse er et problem enkelte steder, men ikke et generelt problem for dagplejen.

Det pres, der har været mod dagplejen, betyder, at der mange steder arbejdes med at finde lokale løsninger for at sikre høj kapacitetsudnyttelse. Anette Haudal, leder af dagpleje i Odsherred, siger:

"Tomme pladser undgås i nogen udstrækning ved at sørge for at der er 5 børn inde når man kan se at nogle er på vej ud. Hvis vi ved, at nogle børn går ud, sørger vi nogle gange forinden for at lave en midlertidig indskrivning til 5 børn, på den måde har vi i perioder overbelægning, så vi i andre perioder kan have tomme pladser uden at gå ud med et underskud. Hvis en dagplejer har 2 børn på ferie, kan man låne pladserne til gæstebørn. Der betales dispensationsvederlag på 319 kr. pr dag.

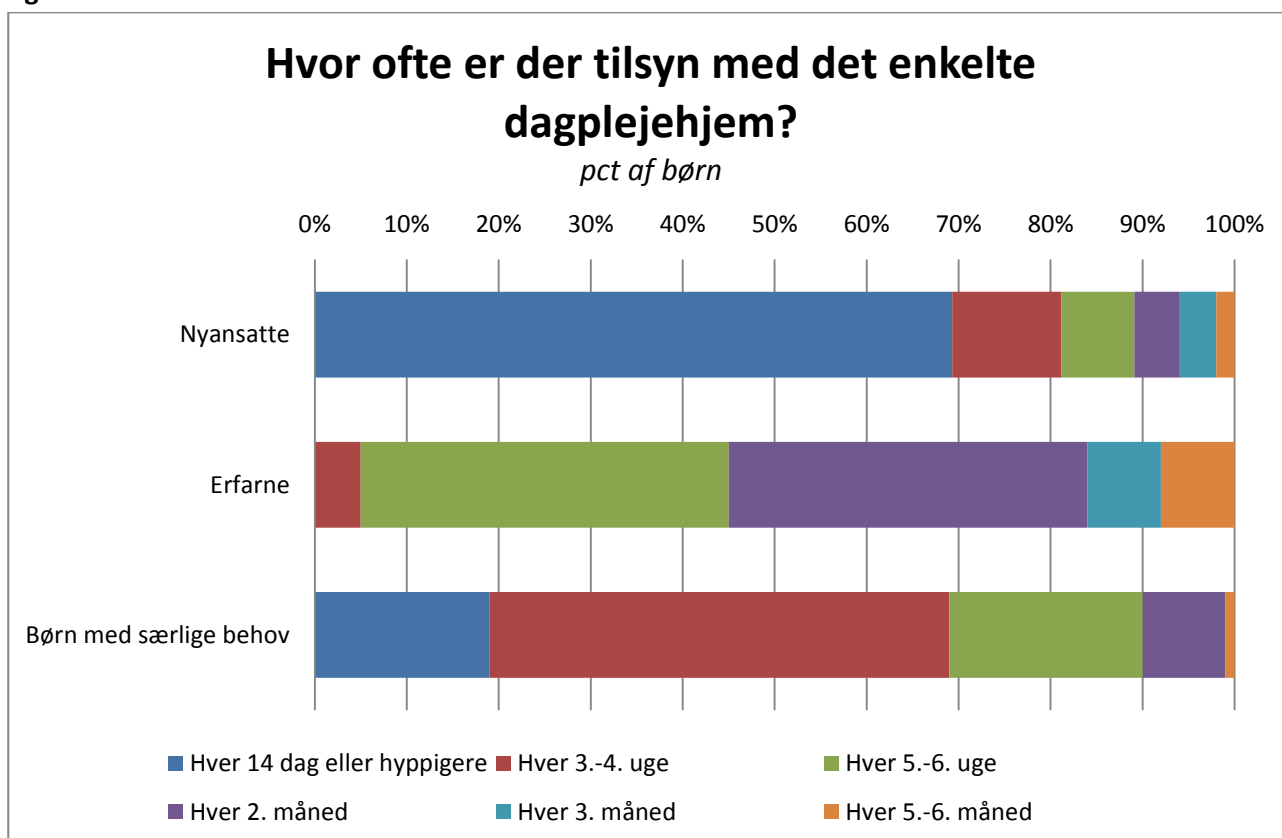
I hele kommunen sørger man altid for at have 26 midlertidige gæstepladser, der ikke er tilknyttet bestemte dagplejere, og som kan bruges akut. Til gengæld for evt. at skulle modtage 5 børn i perioder, fastlægger en lokalaftale, at dagplejerne får et tillæg, og at dagplejen kan råde frit over pladserne til gæstebørn, uden at det koster mere i det enkelte tilfælde. Omkostningerne ved lokalaftalen er indregnet i budgettet og forældrebetalingen. Derfor kan man uden yderligere omkostninger have fleksibilitet i forhold at klare sæsonsvingninger og gæstedagpleje og dækningsprocenten blev på denne måde i 2011 over 99 pct."

5. Tilsynet

73 af 95 svarpersoner oplyser, at kommunen har fastsat retningslinjer for tilsyn. Heraf er der dog 4, der oplyser, at man ikke kan leve op til retningslinjerne i praksis. 22 svarpersoner oplyser, at der *ikke* er fastsat retningslinjer af kommunen.

Tilsynets omfang fremgår af Figur 8.

Figur 8.



Det ses, at det mest almindelige er, at der er tilsynsbesøg hos erfarne dagplejere med 1-2 måneders mellemrum. Hos nyansatte sker tilsyn de fleste steder hver 14. dag. Hvis der er børn med særlige behov, er typisk tilsyn hver 3.-4. uge.

Tilsynet er hyppigst de steder, hvor kommunen har fastsat retningslinjer herfor.

Tilsynets omfang hænger sammen med bemandingen med dagplejepædagoger. Der er i gennemsnit 61 børn pr. dagplejepædagog. Heri er indregnet ledelse og HK'ere (som kan aflaste pædagogerne), mens den tid, lederne skønner går til andre arbejdsopgaver, er fraregnet⁷.

⁷ Der er spurgt om følgende andre opgaver: Tilsyn med fritvalgsdagpleje, pladsanvisning og tilsyn med pasning af egne børn. I gennemsnit angiver lederne, at disse opgaver tegner sig for 5 pct. af de ansattes tid, men der er store forskelle fra kommune til kommune. Mange angiver, at opgaverne ligger i andre afdelinger i forvaltningen.

Sammenhængen fremgår af Tabel 5.1.

Tabel 5.1. Tilsynshyppighed og bemanning med dagplejepædagoger

Bemanning	Andel af nyansatte dagplejere, som ikke får besøg mindst hver 14. dag i pct.	Andel af erfarne dagplejere, som kun får besøg hver 2. måned eller sjældnere i pct.	Andel af dagplejere, der har børn med særlige behov, som kun får besøg hver 2. måned eller sjældnere i pct.
Mindre end 50 børn pr. pædagog	36	21	7
50-60 børn pr. pædagog	31	50	8
Mere end 60 børn pr. pædagog	48	63	25
I alt	39	42	14

Note: Uvægtede gennemsnit

Tabellen viser klart, at en bemanning, som sikrer, at der højst er fx 50 børn pr. dagplejepædagog, alt andet lige giver størst sikkerhed for et tæt tilsyn. Omvendt betyder en bemanning svarende til mere end 60 børn pr. dagplejepædagog alt andet lige, at langt de fleste erfarne dagplejepædagoger højst får besøg hver anden måned, og at der også kun aflægges besøg hver anden måned i hjem, hvor der er børn med særlige behov.

Tænker man sig på den baggrund, at man i forbindelse med drøftelserne om minimumsnormering fastlægger en mindstebemanning svarende til 50 børn pr. dagplejepædagog, vil dette på landsplan kræve 199 flere dagplejepædagoger⁸. Beregningen bygger på en forudsætning om, at man bevarer den eksisterende bemanning i de kommuner, hvor et sådant mindstebemandskrav er opfyldt.

En mindstebemanning svarende til 60 børn pr. dagplejepædagog vil på landsplan kræve 74 flere dagplejepædagoger.

Fleere dagplejeledere understreger i kommentarer, at tilsyn i hjemmene suppleres med dagplejepædagogernes deltagelse i legestuegrupperne. Eksempler:

"Vi har en minimums aftale på 3 besøg årligt i dagplejehjemmene. Men samtidig deltager pædagogen i legestuen hver 14. dag."

"Hver dagplejer får min. 6 tilsyn i hjemmet og min. 6 tilsyn som foregår i legestuen, hvor den enkelte dagplejer opholder sig med sine kolleger 1 gang om ugen."

"Erfarne dagplejere får 10 besøg fast om året. Derudover får de 1 heldagsbesøg i legestuen pr. måned og besøg ved specielle problemstillinger med enten børn eller forældre."

"Alle dagplejere får 9-10 besøg årligt. Desuden er der heldagslegestuer, hvor dagplejepædagogen deltager hver uge"

⁸ Beregnet ud fra en forudsætning om 55.000 børn i dagplejen.

AKTUELLE UDFORDRINGER I DAGPLEJEN

Der er i øvrigt betydelige variationer i de principper, man arbejder med i forhold til tilsyn.

Nogle kommentarer:

"Børn med særligt behov besøges oftere af specialuddannet personale – og trappes ned, såfremt udviklingen sker planmæssigt."

"Vi adskiller tilsyn og pædagogisk vejledning, vi fører tilsyn efter en liste og det er en anden pædagog end den der kommer og varetager pædagogisk vejledning – vi mener ikke de opgaver skal forenes, det giver mistillid. I øvrigt arbejder vi med sekundære og primære dagplejepædagoger hvilket betyder der kommer flere dagplejepædagoger i samme hjem alt efter opgaveløsningen - tilsyn - børn med særlig behov - observering af tilknytning mellem dagplejer og børn - naturdagplejer - idrætsdagplejer."

"Vores pædagoger arbejder som konsulenter. De kommer selvfølgelig rigtigt ofte, der hvor behovet er. Kan være svært at krydse af, hvor ofte de kommer. Det afhænger meget af opgavernes omfang."

"Vi har en "Behov-politik". Dvs. pædagogerne kan i perioder komme oftere hos nogle bestemte dagplejere, der eks er startet med flere nye børn, børn der har svært ved at falde til osv. Det prioriteres. Vi har både skriftligt og mundtligt sagt, at der er en egen forpligtelse til at ringe ind og bede om hjælp (som supplement til de ordinære tilsyn)."

En kommune sondrer mellem tilsyn med den private dagpleje og tilsyn med den kommunale:

"Når vi taler om de private, har vi et anmeldt og et ikke anmeldt tilsyn pr. år, vi tager ikke hensyn til hvilke børn eller dagplejere, der er tale om. I tilfælde hvor vi overvejer at fjerne tilskuddet, kan der dog være flere besøg i en periode. De kommunale har tilsyn hver 6. uge."

I Odsherred kommune arbejder man med et *delt tilsyn*. Dagplejeleder Anette Haudal fortæller:

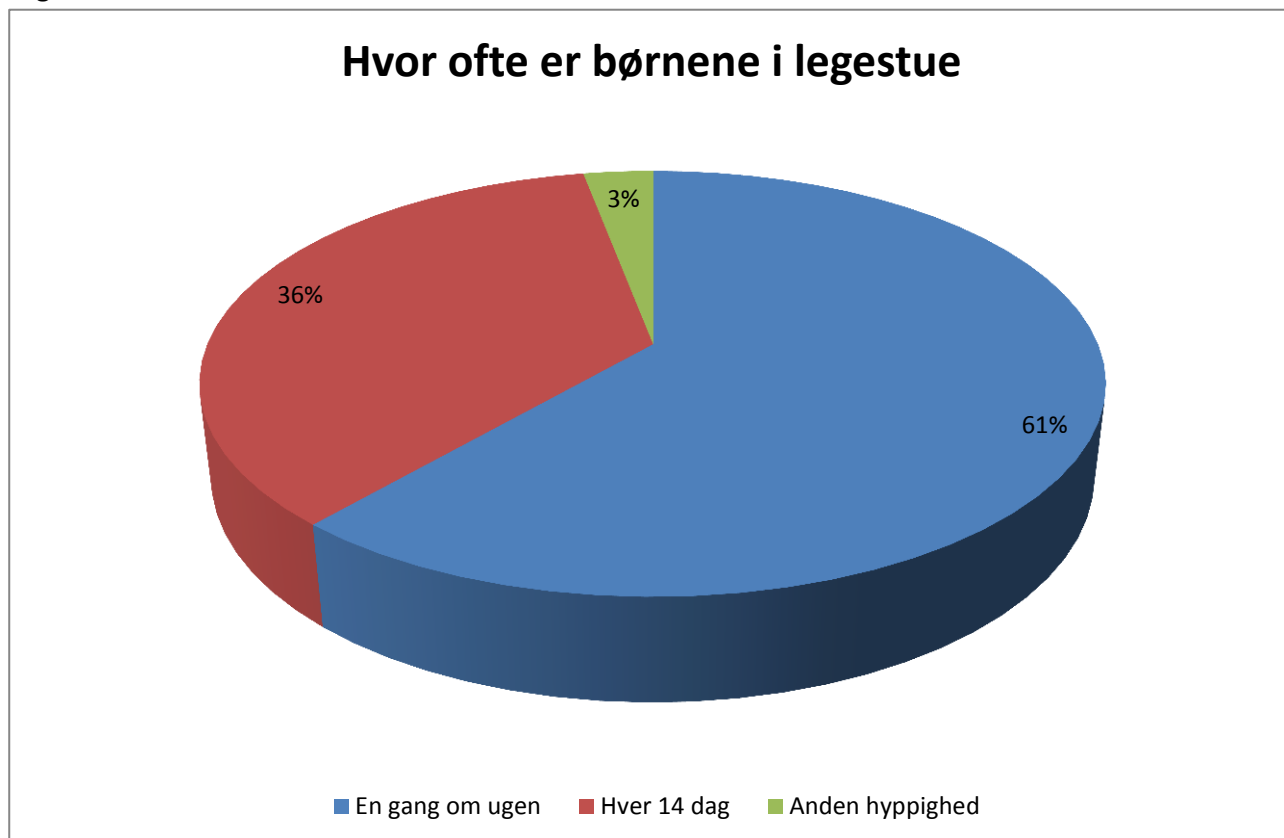
"Dagplejepædagogernes rolle som tilsyn er meget vigtig, det er bekymrende med de private dagplejere, hvor der ikke er sikret tilsyn. Tilsynet er delt her i kommunen. Det betyder, at det ikke er den samme dagplejepædagog, der står for pædagogisk sparring med dagplejerne og tilsynet med fx rengøring. Det sikrer en fortrolighed og at dagplejerne faktisk betragter dem som coach de tør bruge."

Hver dagplejer har en personlig coach i form af en dagplejepædagog. Dagplejepædagogerne er helt centrale i grupperne for at sikre fagligheden og sikre, at børnene er i et udviklende lærings miljø. Det er vigtigt med kontrol af, at omsorgen ikke bliver glemt. Den tætte kontakt er helt afgørende. Det er vigtigt ikke at have for mange aktiviteter, det er hele tiden den personlige kontakt der tæller."

6. Legestuerne. Netværksgrupper

Som det fremgår af Figur 9 er de fleste børn i legestue en gang om ugen. Godt 1/3 er der hver 14. dag⁹.

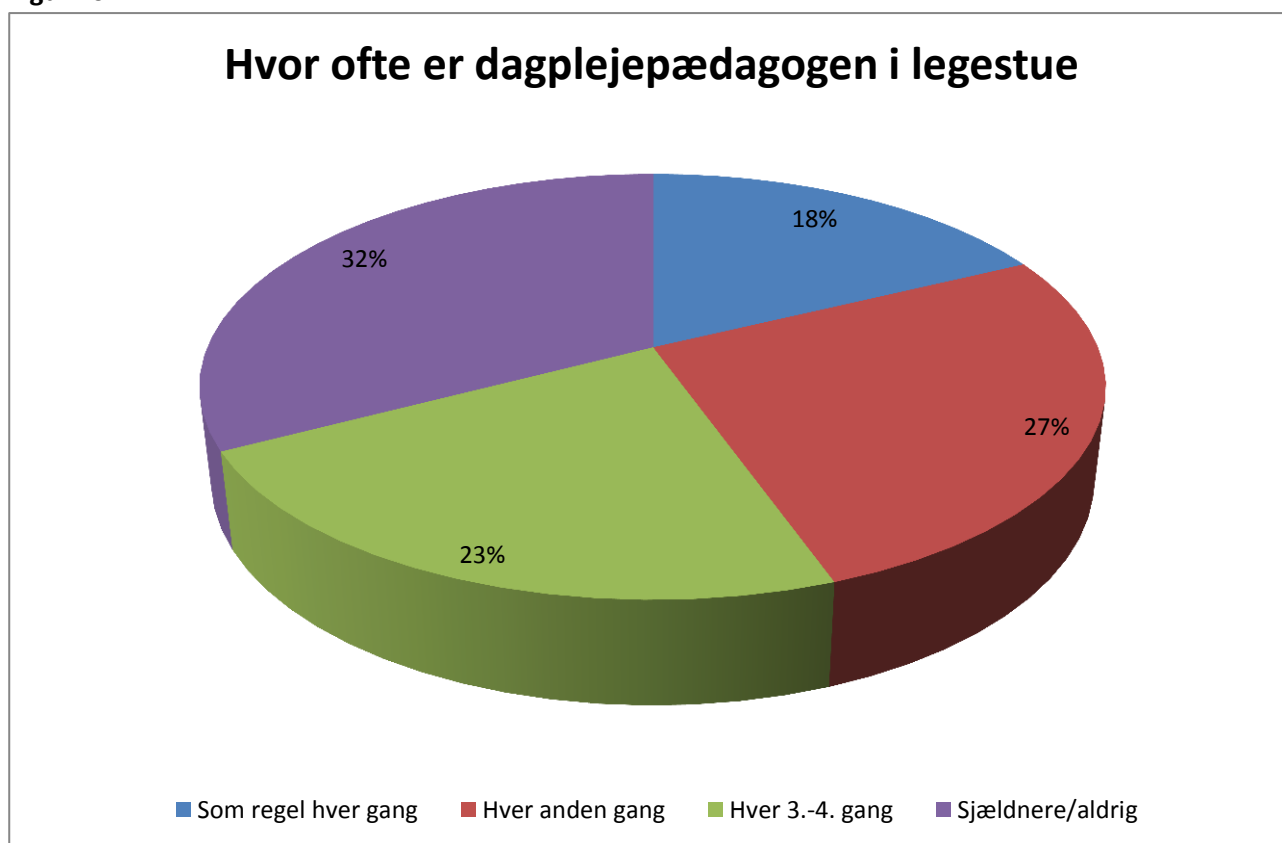
Figur 9.



Figur 10 viser tilsvarende hvor hyppigt dagplejepædagogen er i legestue.

⁹ En enkelt kommune har legestue to gange om ugen.

Figur 10.



Kombinerer man de to tal, får man, at 28 pct. af børnene får besøg af dagplejepædagogen i legestuen mindst hver 14. dag. Hos resten er pædagogbesøget sjældnere¹⁰.

Netværksgrupper har givet bedre udnyttelse

Mange steder er der sket en udvikling af legestuegrupperne, så de i højere grad fungerer som netværksgrupper.

Et eksempel er dagplejen i Fåborg-Midtfyn kommune. Her har man som mange andre dagplejer oplevet en stærk nedgang i kapaciteten, som i perioder har gjort det svært at sikre fuld udnyttelse af pladserne.

I 2011 havde man regnet med at skulle have 901 børn i dagpleje, men det faktiske antal indskrevne har været lavere, og december 2012 var man nede på 666 børn. Samlet har man afskediget 60 dagplejere inden for de 2 sidste år.

Det er en udfordring at sikre, at afskedigelser sker på en så ordentlig måde som muligt. Dagplejeleder Tina Teglgård mener, at det er lykkedes at bevare et godt samarbejde med FOA og de lokale tillidsrepræsentanter.

¹⁰ I de dagplejer, hvor pædagogen er på besøg mindst hver 14. dag, er der i gennemsnit 52 børn pr. dagplejepædagog. I de dagplejer, hvor det sker sjældnere, er gennemsnittet 64 børn pr. dagplejepædagog.

AKTUELLE UDFORDRINGER I DAGPLEJEN

Det er også klart, at det er vanskeligt at sikre fuld kapacitetsudnyttelse samtidig med, at adskillige dagplejehjem lukkes.

Her har man bl.a. haft glæde af en ny struktur med selvstyrende netværksgrupper, som man nu har i stedet for traditionelle legestuegrupper, fortæller Tina Teglggaard.

Netværksgrupperne ledes af koordinatore, som tager sig af planlægningen i gruppen. Koordinatorerne mødes hver anden fredag. Koordinatorerne står bl.a. for indberetningerne og planlægningen i KMD modulet.

Koordinatorerne har det administrative ansvar i grupperne og deltager i netværkskoordinering. De deltager i et fælles møde hver måned, hvor deres børn er i gæstepleje imens.

Koordinatorerne deltager i uddannelse og kurser. Kurserne omhandler bl.a. KMD dagpleje, it i relevante systemer, konflikthåndtering, signaler om trivsel og mistrivsel, mødeledelse og mødestruktur. Herudover er de også nøgleperson på BørnelIntra.

Decentraliseringen af planlægningen har betydet en bedre udnyttelsesgrad. I juli 2011 var man nede på 3,11 børn pr. dagplejer. Et år efter, at dagplejerne selv er begyndt at stå for planlægningen, er tallet steget til 3,52.

For at sikre god information er der krav om, at alle skal have PC. Så er det lettere at inddrage alle i planlægning og udførsel af projekter. Der sendes løbende informations-mails til alle dagplejere.

Tina Teglggaard: *"Decentraliseringen af de administrative opgaver betyder, at dagplejepædagoger i højere grad er blevet **pædagogiske supervisorer**. Det er deres opgave at vejlede dagplejerne og dagplejernes opgave at hente den information, de har brug for. Det pædagogiske arbejdes fokus flyttes fra et mere praktisk felt til i højere grad at arbejde med dagplejernes og netværksgruppernes faglige udvikling.*

Dagplejepædagogerne varetager naturligvis fortsat de nødvendige tilsyn (uanset om de er anmeldte eller uanmeldte) samt supervisionsmøder. De har også ansvaret for at udarbejde skriftligt materiale, herunder udvikling af oplæg og temaafholdelse i netværksgrupper, til forældregrupper, samt oplæg til tværfaglige samarbejdspartnere. Det er også deres faglige ansvar at sikre forældres involvering, så snart bekymring opstår, herunder ansvar for forældresamarbejde og "-uddannelse".

Tina Teglggaard betoner ideen om den **professionelle dagplejer**, som bl.a. indebærer, at der sættes et særligt stærkt fokus på ansvaret for at se dagplejen som helhed. Dette betyder bl.a., at alle deltager i heldagslegestuerne i et af de tre dagplejecentre. Den enkelte har ansvar for et godt samarbejde i netværksgruppen, og at alle arbejder ud fra den anerkendende tankegang samt Marte Meo-principper.

Dagplejepædagogen som coach

En anden model for netværksgrupper har man i Odsherred kommune, fortæller dagplejeleder Anette Haudal. Her er det dagplejepædagogerne, der leder netværksgrupperne. Anette Haudal fortæller:

"Dagplejerne indgår ud over deres almindelige legestuegruppe, som mødes en dag ugentligt, også i faglige netværksgrupper. De faglige netværk sikrer dialog, der udvikler. Netværksgrupperne sikrer også, at

AKTUELLE UDFORDRINGER I DAGPLEJEN

dagplejerne udveksler erfaringer på tværs i kommunen. Som eksempel på emner for netværksgrupperne nævnes naturdagpleje, grundlæggende psykologi, kost og det gode måltid, musik og motorik. Hvor mange, der deltager i netværket, afhænger af emnet. I gennemsnit er der 12-24 dagplejere i hvert. Netværkene mødes fire gange årligt om aftenen. Der er altid tilknyttet en dagplejepædagog, men der er også muligt at tilkalde folk udefra, fx til oplæg og foredrag. Netværkene tager udgangspunkt i SMITTE-modellen og laver en gang årligt ansøgninger for det følgende år.

Netværksgrupperne kan også mødes i legestuegrupperne, hvis de sørger for at booke inden. Den dag aflyses så almindelig legestue. På stranden i Nykøbing har dagplejen fået en fiskerhytte efter ansøgning i friluftsrådet. Denne hytte kan netværksgrupperne også booke sig ind på.”

7. Børn med særlige behov

De senere år har der været voksende anerkendelse af, at dagpleje kan være den bedste løsning for nogle grupper af børn med særlige behov. Tabel 7.1. viser andelen af børn i dagplejen, som har særlige behov fx på grund af deres fysiske funktionsevne eller svagt immunforsvar.

Tabel 7.1. Andel børn i dagplejen med særlige behov på grund af fysisk funktionsevne

	Pct. af børn
Hvor mange børn har særligt fået anbefaling om dagpleje på grund af for tidlig fødsel?	2,1
Hvor mange børn har særlig fået anbefaling om dagpleje af andre grunde, fx på grund af svagt immunforsvar eller behov for et roligt miljø?	1,1
Hvor mange børn er der derudover i dagplejen med nedsat fysisk eller psykisk funktionsevne?	1,1
I alt	4,3

Tabel 7.2. viser andelen af børn, der kan have særlige behov af andre grunde.

Tabel 7.2. Andre børn i dagplejen med særligt behov for tilsyn

	Pct. af børn
Hvor mange børn i dagplejen får et særligt tilsyn på grund af problematiske forhold i barnets familie?	1,8
Hvor mange børn taler et andet sprog hjemme end dansk?	3,6
I alt	5,4

Alt i alt kan man skønne, at ca. 10 pct. af børnene har behov for særligt tilsyn eller støtte.

8. Gæsteplejen. Ferielukning

8.1. De forskellige former for gæstepleje

Gæsteplejen er traditionelt et område, hvor det kan være svært at finde løsninger, som alle finder ideelle.

En af fordelene ved dagplejen er, at barnet møder den samme voksne hver dag i det samme hjem. Det giver tryghed for børn og forældre. Men dagplejere kan blive syge og skal have ferie som andre mennesker. Så må man finde andre løsningsmuligheder.

Gæsteplejen kan være organiseret på forskellig måde. Flere kommuner kombinerer forskellige former. De vigtigste former for gæstepleje er:

- 1) Dagplejerne er gæstepleje for hinanden. Her er det naturligvis vigtigt, at man har organiseret sig på en måde, så den enkelte barn kender den dagplejer og de børn, det skal være hos, i forvejen. Derfor tager man normalt udgangspunkt i de dagplejere, som barnet kender fra legestuen, når man skal finde en gæsteplads. Dette er én af grundene til, at børnene bør komme rimeligt tit i legestuen.
- 2) Dagplejen har et dagplejehus, hvor børnene passes ved sygdom, ferie og dagplejerens uddannelse. Dagplejehuset vil ofte også være ramme om andre fællesaktiviteter for dagplejen, og der indgår ofte uddannede pædagoger i bemanningen.
- 3) Der er ansat faste gæsteplejere, som alene har til opgave at passe gæstebørn. Det betyder, at barnet normalt kun har én alternativ dagplejer, men da man i sagens natur ikke kan forudse, hvornår der fx er sygdom, kan denne ordning betyde uudnyttet kapacitet.
- 4) En del af dagplejerne har faste gæstepladser, som alene anvendes til gæstebørn.
- 5) Andre former for gæstepleje.

Blandt de øvrige former for gæstepleje nævner flere dagplejeledere, at man har gæstepleje i institutionerne, navnlig i ferierne. Blandt de øvrige ordninger, som beskrives, er:

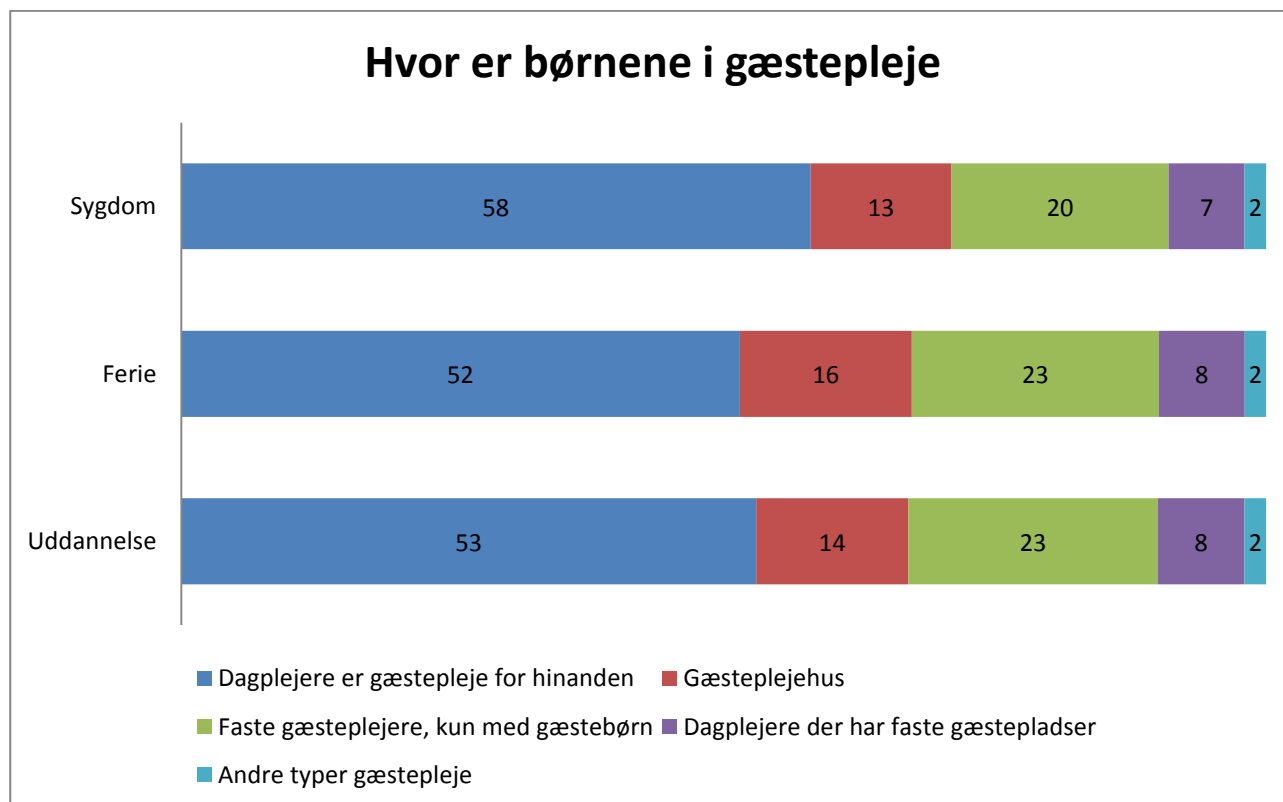
Vi er ved at arbejde for gæstepasning i legestuen eller i gæstelokale i en institution.

Hvis forældrene selv passer, modtager de betalingsreduktion, både ved dagplejers ferie, sygdom og kurser.

Vi har en tillidsrepræsentant og en arbejdsmiljørepræsentant uden faste børn. De tager derfor nogle børn ved kursusperioder eller andet.

Figur 11 viser, hvordan børnene fordeler sig, hvis man ser på de forskellige former for gæstepleje¹¹.

Figur 11

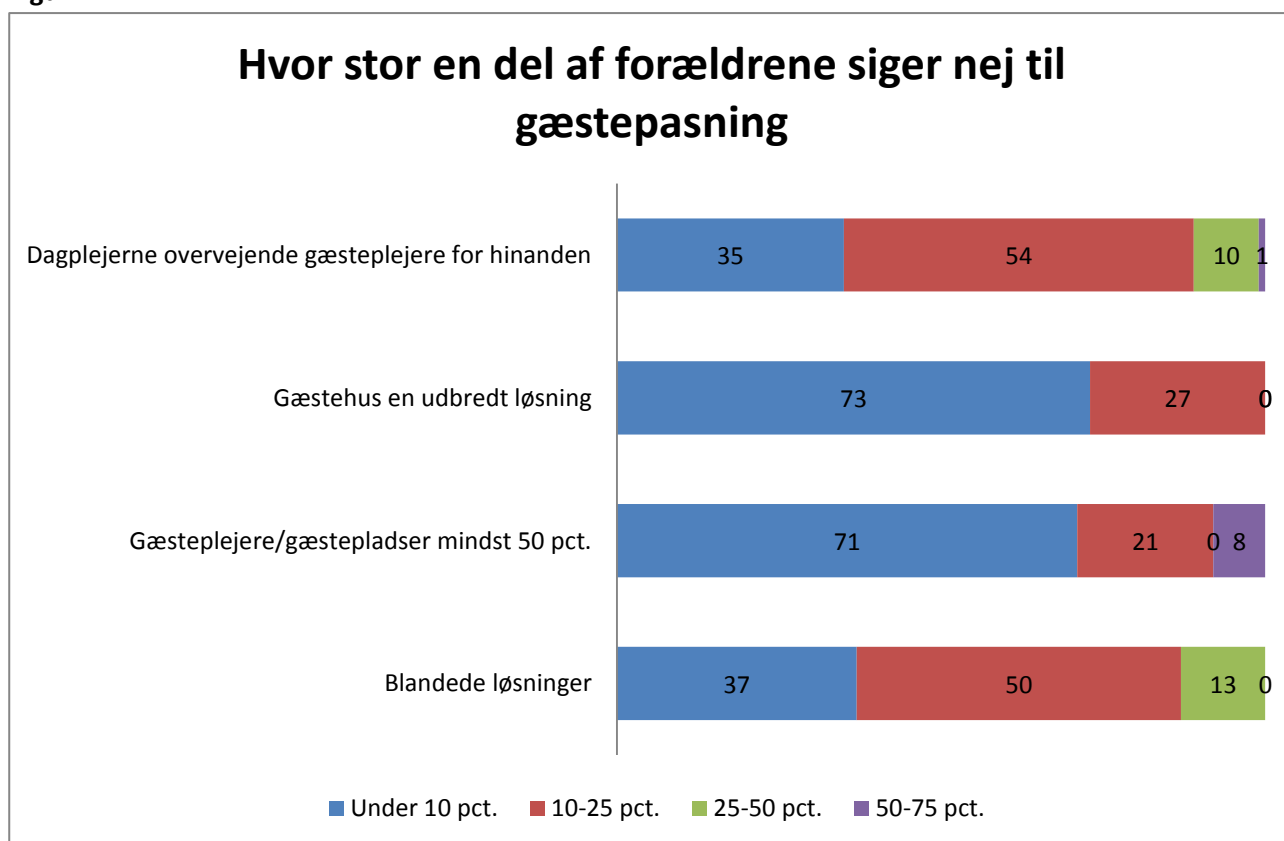


Det ses, at det mest almindelige er den traditionelle form for gæstepleje, hvor dagplejerne fungerer som gæstepleje for hinanden. Men de øvrige former for gæstepleje har også fået en betydelig udbredelse.

Dagplejelederne er blevet bedt om at vurdere, hvor stor en del af forældrene, som siger nej til gæstepleje. Figur 12 viser, hvor stor en del, der siger nej, hvis der er tale om sygdom hos den faste dagplejer.

¹¹ Tallene er beregnet ud fra dagplejeledernes skøn. Dagplejelederne er bedt om at angive, hvor stor en del af børnene, der passes i de forskellige former. De har i den forbindelse kunnet vælge mellem intervaller, fx 25-50 pct. af børnene. Et gennemsnit er beregnet ud fra middelværdierne i disse intervaller vægtet med børnetallet. Metoden er ikke 100 pct. præcis, men det ville være uoverkommeligt for dagplejelederne fx at skulle opgøre fordelingen af børn i forskellige typer af gæstepleje over en længere periode.

Figur 12



Hvis der er få forældre, som takker nej, må det tages som udtryk for, at forældrene er trygge ved den løsning, de får tilbudt. Figuren viser, at der er flest forældre, der accepterer løsningen, hvis dagplejehuse eller faste gæsteplejere/gæstepladser indgår som et væsentligt element.

Flere dagplejeledere giver imidlertid udtryk for, at faste gæsteplejere og dagplejehuse er dyrere end den traditionelle løsning, hvor dagplejerne passer hinandens børn. Der er imidlertid ikke fundet nogen statistisk sikker sammenhæng mellem gæsteplejens tilrettelæggelse og de anvendte ressourcer (målt som gennemsnitligt antal børn pr. ansat dagplejer i kommunen – inkl. faste gæsteplejere). Dette udelukker *ikke*, at nogle gæsteplejeformer faktisk er dyrere end andre. Når man ikke kan finde en *statistisk sikker* sammenhæng, kan årsagen også være, at forholdene er forskellige på en række andre områder, som ikke afspejles i den statistiske analyse.

Flere kommuner forsøger at gå nye veje i forhold til gæsteplejen.

Et eksempel er Faaborg-Midtfyn, hvor man i stedet for gæstedagplejere og et gæstepasningshus forsøger sig med en ordning, hvor børnene kommer i gæstepasning i daginstitutionen (for tiden én daginstitution pr. område). Institutionen betales pr. barn i gæstepleje, og pengene tages fra besparelsen ved, at der ikke mere er børn på 5-børnskontrakter.

”Det er en udfordring at sørge for, at børnene ikke får for mange skift, sikre at dagpleje og institutioner arbejder sammen”, forklarer dagplejeleder Tina Teglgård.

AKTUELLE UDFORDRINGER I DAGPLEJEN

Herudover har man forsøg med "store" dagplejehjem, som kan modtage op til 7-8 børn. Med gæstebørnene følger en dagplejemedhjælper ("flyver").

Dagplejemedhjælperen styres via morgentelefonen og har også andre opgaver i forhold til støtte af de professionelle dagplejere. Det kan fx være at støtte de resterende børn i dagplejehjemmet, hvis der er børn, der kræver særlig opmærksomhed, eller når der afholdes forældresamtaler m.v. På samme måde som ved projektarbejde i netværksgrupperne støtter og hjælper dagplejemedhjælperen dagplejerne med at være hos børnene, oprydningssfunktion m.m. Dagplejemedhjælperen kan også indgå som "vikar", hvis dagplejeren skal til tandlæge eller andet. Endelig kan dagplejemedhjælperen have "flyverfunktion" i udvalgte dagplejehjem ved akut behov for, at der kan optages ekstra børn.

8.2. Sommerlukning

De fleste steder undgår man lukning af dagpleje i sommerferien. Dette fremgår af Tabel 8.1.

Tabel 8.1. Kommuner og børn fordelt efter, om der er ferielukning om sommeren

Ferielukning	Antal kommuner	Pct. af indskrevne børn
Ingen ferielukning	62	73
En uges ferielukning	7	4
To uger	12	19
Tre uger	4	4
I alt	85	100

Note: 13 kommuner har ikke givet oplysning om sommerlukning.

Både i kommuner med sommerlukning og i kommuner uden sommerlukning er det mest almindeligt, at gæsteplejen i ferien tilrettelægges ved, at dagplejerne passer hinandens børn. Der er imidlertid forholdsvis mange steder, hvor sommerlukning er kombineret med pasning i dagplejehus¹². Derimod ser man ikke sommerlukning kombineret med pasning hos faste gæsteplejere.

¹² Dette er antagelig en forholdsvis billig løsning.

9. Pladsanvisning

Skal barnet i dagpleje eller i vuggestue?

Såvel kommuner som organisationer betoner, at dette til syvende og sidst bør være *forældrenes valg*. Det er imidlertid vigtigt, at valget er reelt, og at der er tale om et *informeret valg*.

Ser vi et par årtier tilbage, foregik pladsanvisningen typisk i et samspil mellem forældre og pladsanvisere. Pladsanviserne havde – ideelt i hvert fald – et kendskab til de forskellige institutioner og dagplejehjem i nærområdet og kunne på den baggrund foreslå et sted til forældrene.

De seneste årtier er der imidlertid sket en markedsgørelse af pladsanvisningen. Tendensen er, at forældrene orienterer sig om pasningsmulighederne via institutionernes præsentationer på nettet og ved selv at besøge de institutioner, de overvejer at benytte. Herefter sker ansøgning om pladser via nettet. Denne løsning er blevet obligatorisk fra 1. december 2012, hvor følgende bestemmelse kom ind i Dagpasningsloven:

”§ 27 a. Ansøgning om optagelse til en plads i dagtilbud efter § 19, stk. 2-4, og § 21, stk. 2 og 3, skal indgives til kommunalbestyrelsen ved anvendelse af den digitale ansøgningsløsning, som kommunen stiller til rådighed (digital selvbetjening). I tilfælde, hvor kommunalbestyrelsen har delegeret optagelseskompetencen til en selvejende eller udliciteret daginstitution eller en privat dagpleje, jf. § 26, stk. 2, kan kommunalbestyrelsen efter aftale med institutionen eller dagplejen beslutte, at ansøgning skal ske digitalt til den enkelte daginstitution eller private dagpleje. Ansøgninger, der ikke indgives ved digital selvbetjening, afvises af kommunalbestyrelsen...”

Det skal understreges, at kommunen trods denne bestemmelse sagtens kan fortsætte med at yde forældrene vejledning om, hvad der er af pasningsmuligheder, men tendensen går i retning af automatiserede løsninger, fx sådan, at forældrene selv følger barnets plads på ventelisten via nettet. Og hvor forældrene selv skaffer sig oplysning om de relevante tilbud¹³.

Denne situation gør det ekstra vigtigt, at der er gode muligheder for at orientere sig om de forskellige muligheder. Der er derfor grund til at være opmærksom på, hvordan pladsanvisningen nærmere foregår.

Ser vi først på, hvor mange dagplejehjem, forældrene kan prioritere, fremgår fordelingen af Tabel 9.1.

¹³ Man kan frygte, at det nye system betyder, at de forældre, som er bedst til at orientere sig om de enkelte dagtilbud, fx fordi de har gode netværk, samler sig i institutioner med et godt renommé. Den tendens er der i forvejen, men kan forstærkes.

AKTUELLE UDFORDRINGER I DAGPLEJEN

Tabel 9.1 Kommuner fordelt efter, hvor mange dagplejehjem, forældrene kan prioritere

Hvor mange dagplejehjem kan forældrene prioritere	Antal kommuner	Andel af 0-årige børn i pct.
Ingen	11	11
Et dagplejehjem	11	17
To dagplejehjem	8	25
Flere hjem	42	46
I alt	72	100

Ser vi på, hvor mange institutioner, forældrene kan prioritere, fremgår fordelingen af Tabel 9.2.

Tabel 9.2 Kommuner fordelt efter, hvor mange institutioner, forældrene kan prioritere

Hvor mange institutioner kan forældrene prioritere	Antal kommuner	Andel af 0-årige børn i pct.
Ingen	3	5
En Institution	2	1
To institutioner	21	38
Flere institutioner	42	56
I alt	68	100

Der er lidt flere prioriteringsmuligheder på institutionsområdet, men billedet er dog ikke afgørende forskelligt fra, hvad man ser med dagplejen.

Der, hvor der er stor forskel, er imidlertid, hvis vi ser på forældrenes muligheder for at *besøge* et dagplejehjem, inden de beslutter sig. Der er ingen regler for, hvor mange institutioner, forældrene kan besøge. Det arrangeres i reglen direkte mellem forældrene og institutionen. Derimod kræver besøg i et dagplejehjem i reglen, at kommunen formidler et ønske om besøg. Tabel 9.3. viser, hvordan mulighederne er.

Tabel 9.3. Kommuner fordelt efter, hvor mange dagplejehjem, forældrene kan besøge

Forudgående besøg i dagplejehjem	Antal kommuner	Andel af 0-årige børn i pct.
Forældrene kan besøge flere dagplejehjem, inden de træffer deres valg	21	18
Forældrene kan besøge det anviste dagplejehjem, inden de tager imod pladsen	36	70
Forældrene kan ikke besøge dagplejehjemmet, før de tager imod pladsen	10	12
I alt	68	100

AKTUELLE UDFORDRINGER I DAGPLEJEN

Det ses, at kun ca. hver sjette forælder har mulighed for at besøge flere dagplejehjem, inden de beslutter, om de foretrækker det ene eller det andet hjem.

Det er klart, at forudgående besøg i et dagplejehjem er noget helt andet end forudgående besøg i en institution. Man kommer ind i et *hjem*, og hvis en dagplejer oplever at blive fravalgt flere gange, kan det være sårende på en anden måde, end hvis en institution bliver fravalgt.

På den anden side er det naturligt at søge at undgå, at forældrene oplever, at valg af dagpleje er et valg af noget ubekendt. Det arbejder man med mange steder. Men der er også steder, hvor man fastholder, at plads er en plads. Mange dagplejeledere har nærmere beskrevet deres praksis. Følgende er kun et udpluk af kommentarerne:

Dagplejepædagog og sundhedsplejerske besøger forældrene når barnet er mellem 6 og 10 måneder for at drøfte deres særlige behov m.m. i forhold dagtilbud. Endvidere har vi specialiseret dagpleje, naturdagpleje, motorikdagpleje og idrætsdagpleje. Forældrene kan læse den enkelte dagplejers profil på hjemmesiden og skrive deres barn op til bestemte pladser.

De får anvist en dagplejer. Besøger hende og ser om de ønsker pladsen. Vi aftaler et møde hos dagplejeren hvor forældre, leder og dagplejer er med. Siger forældre nej tak venter de på den næste plads og det kan de gøre fortsat.

Vi inviterer dem til at besøge legestuen og tale med dagplejerne og lederen, men ikke besøge flere forskellige dagplejere inden de får tildelt en plads. Man kan ønske en dagplejer, og det vil vi tage hensyn til, hvis hun har plads, men ellers er det ikke muligt. Det hænder at en dagplejer har indskrevet et 5. barn hvis hun har 4 store børn og ved hvornår det ene skal i børnehave.

De får et tilbud, siger de nej får de et nyt og siger de nej til det ryger de tilbage på ventelisten

Der bliver aftalt et forbesøg hos dagplejeren. Dette danner grundlag for forældrenes valg. Hvis de siger nej, er der flere muligheder – enten mulighed for endnu et besøg hos dagplejeren, eller mulighed for et andet tilbud. Det kommer an på hvad det er der gør at forældrene siger nej.

Man får ikke anvist flere pladser samtidig. Hvis man siger nej til den første får man også mulighed for at besøge den anden og så fremdeles.

Du har tilbuddet om at besøge et anvist dagplejehjem. Hvis du siger nej tak til pladsen efter besøget, tilbydes pladsen en anden. Som forældre har du således ikke en stor "åben" buffet at vælge imellem, men får selvfølgelig mulighed for at gå på forbesøg på det næste tilbud også.

Familierne får først et tilbud og skal begrunde deres evt. fravalg. Derved får dagplejen mulighed for at udvikle eller ændre praksis. Der åbnes mulighed for dialog om evt. misforståelser. Derefter gives et andet tilbud.

Forældre får anvist den ledige plads, og hvis der ikke er andre valg muligheder, så er det sådan, skulle de på deres skema have tilkendegivet et ønske, så gør vi hvad vi kan for at imødekomme dette, hvis det er muligt. Forældrene kan ikke frit vælge dagplejer, da der er flere hensyn at tage, såsom behovstider/åbningstider hos dagplejeren, børnegruppens sammensætning, allergier, afstande til dagpleje. m.m.

AKTUELLE UDFORDRINGER I DAGPLEJEN

Forældre får tilbudt den bedste plads ud fra ønskede kriterier som nær bopæl, uden husdyr og erfaringsgrundlag med særlige behov, hvis det er muligt. Er kemien ikke i orden tilbyder vi anden plads, hvis det haves.

Forældre får tilbudt en plads, hvor de tager på forbesøg, og i 95 % af tilfældene siger forældre ja tak. Hvis de siger nej tak visiteres en ny plads med forbesøg.

Forældrene får anvist 1 dagplejehjem ad gangen, og hvis så ikke kan bruge det, så får de tilbudt et nyt, jeg har aldrig været ude for at forældrene har sagt nej 3 gange, det højeste er 2 gange vi har prøvet.

Forældrene tilbydes plads inden for nærområdet. Alle dagplejeres adresse er tilgængelig på hjemmesiden, hvor man kan se og ønske ud fra. Der skal inden udgangen af 2012 lægges profiler på hjemmesiden af den enkelte dagplejer. Man kan efter telefonisk aftale komme ud og besøge et dagplejehjem.

Mødregupper inviteres til at besøge legestuer og møde dagplejere og pædagogiske ledere.

Man kan ikke shoppe rundt, men kan godt skrive flere på og så får man henvist den plads der er ledig. Hvis man ikke er tilfreds tilbyder vi ofte andet sted, idet kemien er vigtig.

Med henvisning til Digital Pladsanvisning har forældrene ikke et umiddelbart "frit valg". De booker en ledig plads uden at vide hvor i kommunen pladsen er og derfor ej heller hos hvem.

Pladsanvisningen har kontakten til forældrene indtil godkendelsen/ja tak til dagplejen. Herefter tager undertegnede kontakt til forældrene for et møde hos dagplejeren. Hvis kemien/hjemmet eller andet ikke passer har forældrene mulighed for at takke nej og dermed få tilbudt en anden dagplejer, når der bliver plads.

Valgmuligheder omhandler alene ønsker til hjemmet ikke det enkelte hjem

Spørgsmålet om konsekvenserne, hvis man siger nej til en anvist dagpleje/institutionsplads, er belyst i Tabel 9.4.

Tabel 9.4. Kommuner fordelt efter, hvilke konsekvenser det har at sige nej til en anvist plads i dagpleje eller institution

Konsekvenser af et nej	Antal kommuner	Andel af 0-årige børn i pct.
Ingen konsekvenser	40	66
De rykker bagerst i køen	11	12
De rykker noget tilbage i køen	16	22
I alt	67	100

Det ses, at man de fleste steder (svarende til ca. 2/3 af børnene) har mulighed for at vælge om uden konsekvenser, men ganske mange steder risikerer man at skulle vente ekstra tid, hvis man ikke siger ja til den tilbudte plads. Det kan forstærke en eventuelt oplevelse hos forældrene af, at valg af dagpleje er valg af noget ubekendt.

AKTUELLE UDFORDRINGER I DAGPLEJEN

Ser vi på de forældre, som får anvist en dagplejeplads, men har mulighed for at besøge det anviste hjem inden de siger ja, må ca. 1/3 konstatere, at de rykker tilbage i køen, hvis de ikke tager imod den plads, de har fået anvist.

Endelig viser Tabel 9.5., hvordan kommunerne svarer på spørgsmålet, om fortrinsret til søskende, når forældrene ønsker en bestemt institution.

Tabel 9.5. Kommuner fordelt efter, om søskende får fortrinsret, hvis forældre ønsker en bestemt institution

Har søskende fortrinsret	Antal kommuner	Andel af 0-årige børn i pct.
Ja	53	82
Nej	8	12
Som regel	4	6
I alt	65	100

Det ses, at man langt de fleste steder søger at sikre, at søskende kan få plads i samme institution, hvis de ønsker det. Udviklingen i retning af aldersintegrerede institutioner gør det realistisk mange steder faktisk at kunne imødekomme disse ønsker.

Muligheden for at kunne samle børnene i én institution er uden tvivl et rimeligt ønske set med forældre-øjne, og det er naturligt, at kommunerne søger at imødekomme disse ønsker.

Men det er klart, at det alt andet lige trækker i retning af, at forældrene prioriterer et institutionstilbud frem for dagpleje.

10. Udviklingstendenser

10.1. Indskrænkninger

Udviklingen på dagplejeområdet er først og fremmest præget af det pres, som følger af, at kapaciteten mange steder indskrænkes.

Som omtalt i indledningen er der flere forhold, der medvirker til lavere kapacitet; især det faldende børnetal og opprioriteringen flere steder af institutioner.

Adskillige dagplejeledere nævner imidlertid også udviklingen af den private dagpleje som en medvirkende faktor. I Aalborg venter man fx at skulle afskedige ca. 100 dagplejere, dels på grund af faldende børnetal, men også på grund af, at der er flere private. Også i fx Odense, Vejle og Sønderborg nævnes det øgede antal private dagplejere som en af faktorerne bag indskrænkningen af den kommunale.

En områdeleder fra en jysk kommune skriver:

"I skrivende stund har vi været gennem en reduktion på 7 dagplejere på grund af det faldende børnetal. Det faldende børnetal skal ses i lyset af færre fødte børn, oprettelse af vuggestuer og endelig at der kommer flere og flere private børnepassere. De private børnepassere skyder hastigt frem. De opsagte kommunale dagplejere starter op som private. De har et godt ry, og har derved let ved at få børn. Den private børnepasning vil helt klart udhule den kommunale dagpleje, vi er godt i gang."

Kommentaren peger på et af de problemer, der er i dagtilbudsloven, både når det gælder privatinstitutioner og når det gælder den private dagpleje: En kommune kan godt beslutte at nedlægge en institution eller afskedige en dagplejer fx på grund af faldende børnetal. Men man risikerer, at institutionen/dagplejen genopstår i privat regi, fordi privatinstitutioner/private dagplejere (inden for visse rammer), har ret til kommunalt tilskud. Så skal kommunen evt. til at lukke yderligere kommunale tilbud, som måske også "genopstår" osv. ...

På trods af, at der på landsplan sker afskedigelse af dagplejere, er der også ganske mange steder, hvor der er problemer med at rekruttere kvalificerede dagplejere – i hvert fald i dele af kommunen.

10.2. Strukturelle forandringer

Parallelt med indskrænkningen af kapaciteten sker der strukturelle forandringer flere steder.

63 kommuner har besvaret spørgsmåle, der nærmere belyser disse forandringer.

Ser vi på de ændringer, der er sket i 2012 er der ud af disse 63 kommuner:

AKTUELLE UDFORDRINGER I DAGPLEJEN

- 7 kommuner, der har oprettet dagplejehuse/gæstehuse
- 4 kommuner, der har indført faste gæsteplejere
- 4 kommuner, der har indført områdeledelse. Omvendt er der 4 kommuner, hvor man er gået væk fra områdeinddeling eller har reduceret antallet af områder.

Ser vi på de ændringer, som ventes i 2013 kan det nævnes, at:

- - 4 kommuner planlægger at oprette dagplejehuse/gæstehuse
- - 5 kommuner vil indføre faste gæsteplejere
- - 3 kommuner vil indføre områdeledelse.

10.3. Uddannelsesplaner

Tabel 10.1. viser det forventede antal uddannelses- og kursusdage i 2013. Det skal bemærkes, at besvarelserne på dette spørgsmål har været ufuldstændige, og at tabellen derfor må tages med betydelige forbehold.

Tabel 10.1. Forventet antal uddannelses/kursusdage pr. dagplejepædagog/dagplejer 2013

	Dagplejepædagoger	Dagplejere
	Antal dage pr. ansat	
Videreuddannelse	2,5	1,1
Kurser	3,4	1,1
Kortere arrangementer	1,6	0,5

Fleere dagplejeledere fortæller desuden om mere omfattende planer for uddannelses- og kursusvirksomhed. Eksempler:

Gentofte:

Kommunen har iværksat en del uddannelsesaktiviteter i dagplejen, der hænger sammen med deltagelse i flere store projekter:

1) *Certificering af Dagplejen som "Idræt- leg & bevægelsesdagpleje"*

Her deltager samtlige dagplejere i kommunen; det vil sige 40 personer. Certificeringen sker i samarbejde med DGI Storkøbenhavn og strækker sig i et forløb over fem moduler samt en certificeringsevent. Målet er at sætte fokus på bevægelse hos de 0-3 årige og ligger meget fint i tråd med det politiske mål i kommunen om en times daglig bevægelse til alle børn.

2) *Barnet i centrum*

Et landsdækkende forskningsprojekt, der udgår fra DTU med Stig Brostrøm som projektansvarlig. Forløbet er 2-årigt og deltagerne er inddelt i laboratorier/temaer (1.Samspil og Læring, 2. Emotionel Relatering og Modtagelse og 3. Dokumentation, planlægning og praksis), som afholdes 16 gange + afsluttende fælles "seance" i løbet af

de to år. Der er tilknyttet forskere til hvert laboratorium, og de vil følge alle tre laboratorier tæt i forløbet. Kommunen har tre dagplejere samt en konsulent med i projektet. Målet med projektet er at udvikle kvalitetsparametre, der efterfølgende kan danne baggrund for policy.

- 3) *"Sund hverdag" og Implementering i den nys vedtagne vision på 0-6 årsområdet: "Tryghed, leg og læring – Børn forandrer verden"*

Sund Hverdag udspringer af midler som Gentofte Kommune søgte og fik bevilget via Forebyggelsesfonden. Der har deltaget 10 daginstitutioner, to sociale institutioner samt to dagplejegrupper (fem dagplejere i den ene gruppe og seks i den anden = 11 dagplejere). Det er et to-årigt projekt, som afslutter i indeværende år og som derefter skal implementeres til de øvrige dagplejere. Formålet har været – og er – at skabe en hverdag for både børn og voksne, hvor der sættes fokus på KRAM faktorer og Attraktiv arbejdsplads – herunder i høj grad det psykiske arbejdsmiljø¹⁴.

Horsens

Alle kommunens dagplejere får tre ugers kurser i inkluderende praksis. Der er 10 dagplejere af sted af gangen, og gæsteplejen skal således kunne rumme 40 ekstra børn, mens opkvalificeringen varer.

Kommunen har 10-12 pædagoguddannede dagplejere. De får syv ugers kurser i inklusion.

Alle dagplejepædagoger får tre moduler på diplomuddannelsen. Modulerne ligger hver anden onsdag, og der er for nylig skabt mulighed for et fjerde modul.

Dagplejeledere og assisterende ledere får desuden diplomuddannelse i ledelse.

10.4. Profilering af dagplejen

Flere dagplejeledere understreger nødvendigheden af den stærkere profilering af dagplejen.

Christel Rousing, dagplejeleder i Egedal: " - Vi har de seneste tre år satset meget på profilering. Vi må ikke bare synes [det er] synd for os selv, fordi vi rammes faldende børnetal eller bliver valgt fra. Vi må blive bedre til at synliggøre vor kvalitet.

- Efter min mening begynder en profilering bedst indefra. Dels ved at vi opmuntrer hinanden til at gøre kvaliteten synlig, dels ved at udbrede kendskabet til dagplejen andre steder i kommunen. Det er vigtigt, at man i fx borgerservice, familiecentre og andre steder har kendskab til, hvad dagplejen står for. Derfor har jeg været rundt i kommunens forskellige centre og fortælle om, hvad vi egentlig laver. Så kan kommunale medarbejdere rundt omkring være med til at mane myter om dagplejen i jorden.

Vi kommer også fx i sundhedsplejerskernes åbne huse, hvor vi kan tale med de mødre der lige har født.

- Det har også været vigtigt at fortælle de kommunale beslutningstagere, hvad dagplejen står for, og i den forbindelse at sikre, at dagplejen får et realistisk budget. Ellers fremstår vi ikke som troværdige.

¹⁴ KRAM=Kost, rygning, alkohol og medicin.

AKTUELLE UDFORDRINGER I DAGPLEJEN

- Vi sørger for hele tiden at fortælle om os selv i lokalaviser og andre medier, og for at sikre en løbende formidling til forældrene, er alle dagplejere i dag på nettet. Vi har en hjemmeside og har nedsat et redaktionsudvalg og forældregrupper, der bistår med hjemmesiden. Der kommer dagligt billeder og historier, som forældrene kan logge sig ind på se på.

- Når forældre skal vælge plads støtter de sig meget til historier, der går fra mund til mund. Derfor er det ikke nok, at vi selv ved, hvilke kvaliteter vi har. Vi må hele tiden fortælle dem videre.”

Tina Teglggaard, Faaborg-Midtfyn:

”Dagplejen udhules i forhold til den pædagogiske udvikling. Der er det antal dagplejere der skal være i forhold til børnetallet, men tilsynet forsvinder, og derved taber vi til det pædagogiske tilbud i vuggestuen, uagtet kvaliteten i dagplejen. Vi skal arbejde strategisk i lang højere grad med pressedækning af forældrenes møde med kvaliteten i dagplejen og herved kæmpe for at det pædagogiske tilsyn højnes.”

Anette Haudal, Odsherred:

”Der er taget beslutning om, at forældre skal kunne vælge vuggestue i alle kommunens byer. I starten var der stor søgning til vuggestuerne, men nu vender billedet og nu er der venteliste til dagpleje. I forhold til institutioner har det betydet at der er lukket 2 institutioner med hver 40 børn. Forældrene kan også vælge at børnene allerede kan gå fra dagpleje til børnehave når børnene er 2 år og 5 måneder.

Den vigtigste måde at sikre dagplejen er at kommunen skal brandes.

- Sørge for at gøre dagplejen kendt, så veluddannede forældre kan se indholdet
- Sørge for god hjemmeside. Alle dagplejere ligger nu på nettet.
- Sørge for at besøge børnenes hjem når børnene er 8 måneder sammen med sundhedsplejersken. Under dette besøg afdækkes forældrenes behov og de samstemmes med de dagplejere der matcher behovet i området.
- Dagplejerne har lavet profil af dem selv som forældrene kan læse. Når de har fundet den profil de gerne vil have kommer de på besøg i dagplejehjemmet. Dagplejen skal beskrive såvel deres faglige som personlig profil. Indholdet i profilbeskrivelserne indgår også som vigtigt led i dagplejernes MUS samtaler.
- Sørge for inspiration fra andre kommuner – dagplejerne har fx et samarbejde med dagplejen i Rødovre.”

11. Metode

Undersøgelsen er en spørgeskemaundersøgelse, som bygger på et spørgeskema, der er udarbejdet af Bureau 2000 i samarbejde med FOA-Pædagogisk Sektor.

Spørgeskemaet blev udsendt i oktober 2012 til alle 159 dagplejeledere i hele landet, herunder dagplejeledere for lokalområder i kommuner med områdeinddeling. Den oprindelige udsendelsesliste er siden blevet revideret noget, idet man enkelte steder har skiftet struktur eller fået nye medarbejdere.

Der er indkommet 119 svarskemaer, svarende til 75 pct. Det er dog ikke alle svarpersoner, der har besvaret alle spørgsmål, og enkelte svar er meget ufuldstændige. Bureau 2000 har i den efterfølgende proces med reminders lagt vægt på at få alle kommuner repræsenteret, navnlig de større kommuner. Tager man de meget ufuldstændige besvarelser fra, er det kommet svar fra 84 af de 97 kommuner, der har dagpleje¹⁵. Disse kommuner omfatter 90 pct. af de børn, der var indskrevet ved ressourceopgørelsen 2011.

På den baggrund vurderes undersøgelsen at give et retvisende billede, når det gælder de vigtigste parametre.

Ved dannelse af tabeller på kommuneniveau er der kun medtaget én besvarelse fra de kommuner, hvor der er områdeledelse. Dette er sket ud fra en antagelse om, at en række parametre, fx regler for pladsanvisning og for tilsyn, normalt er fælles for en kommune. Udvælgelsen er sket kommune for kommune, idet der er givet prioritet til eventuel besvarelse fra kommunens overordnede leder og herefter til besvarelser fra store områder, der er rimeligt fuldstændige.

Den kvantitative undersøgelse er suppleret med personlige interviews med dagplejeledere i Faaborg-Midtfyn og Odsherred. Desuden er en række supplerende kommentarer indhentet såvel via spørgeskemaet som telefonisk.

¹⁵ Læsø har ikke dagpleje.